



АДМИНИСТРАЦИЯ ГОРОДСКОГО ОКРУГА

**Похвистнево
Самарской области**

ПОСТАНОВЛЕНИЕ

от 16.06.2016 № 971

Об утверждении Инвестиционного паспорта городского округа Похвистнево Самарской области

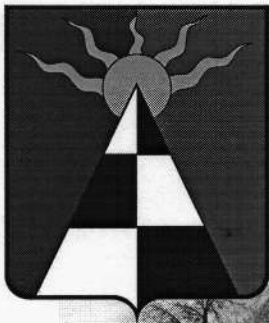
В целях повышения доступности информации о состоянии и потенциале развития городского округа Похвистнево Самарской области, стимулирования привлечения инвестиционных потоков и повышения инвестиционной привлекательности территории, в соответствии с Федеральным закон от 25.02.1999 № 39-ФЗ "Об инвестиционной деятельности в Российской Федерации, осуществляемой в форме капитальных вложений", Законом Самарской области от 16.03.2006 № 19-ГД «Об инвестициях и государственной поддержке инвестиционной деятельности в Самарской области», руководствуясь Уставом городского округа Похвистнево Самарской области, Администрация городского округа

ПОСТАНОВЛЯЕТ:

1. Утвердить Инвестиционный паспорт городского округа Похвистнево Самарской области.
2. Разместить настоящее постановление на официальном сайте Администрации городского округа Похвистнево в сети Интернет.
3. Контроль за исполнением настоящего постановления возложить на заместителя Главы городского округа по экономике и финансам, руководителя Управления по экономике и финансам Администрации городского округа Досову В.А.

Глава городского округа

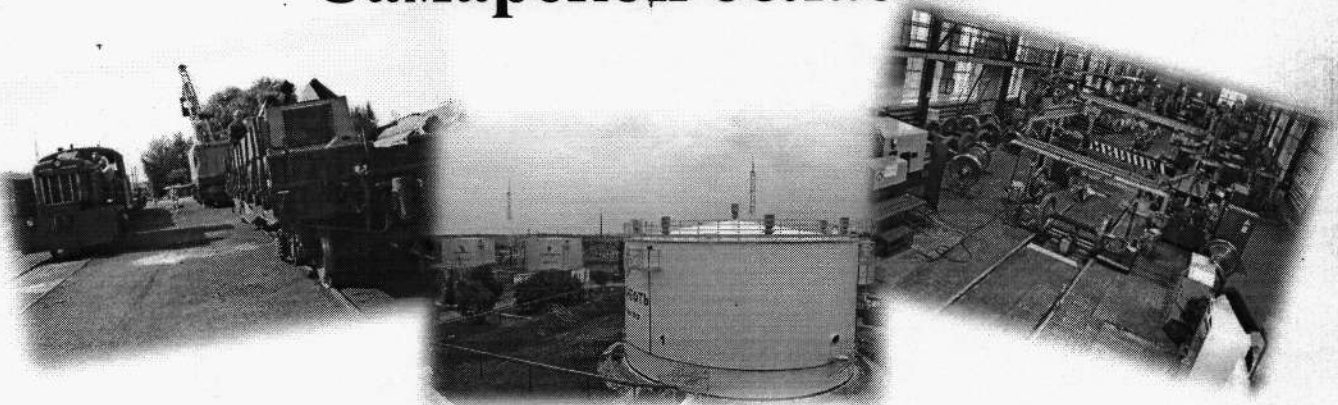
С.П. Попов



УТВЕРЖДАЮ
Глава городского округа Похвистнево
Самарской области
С.П. Попов
« » 2016 года

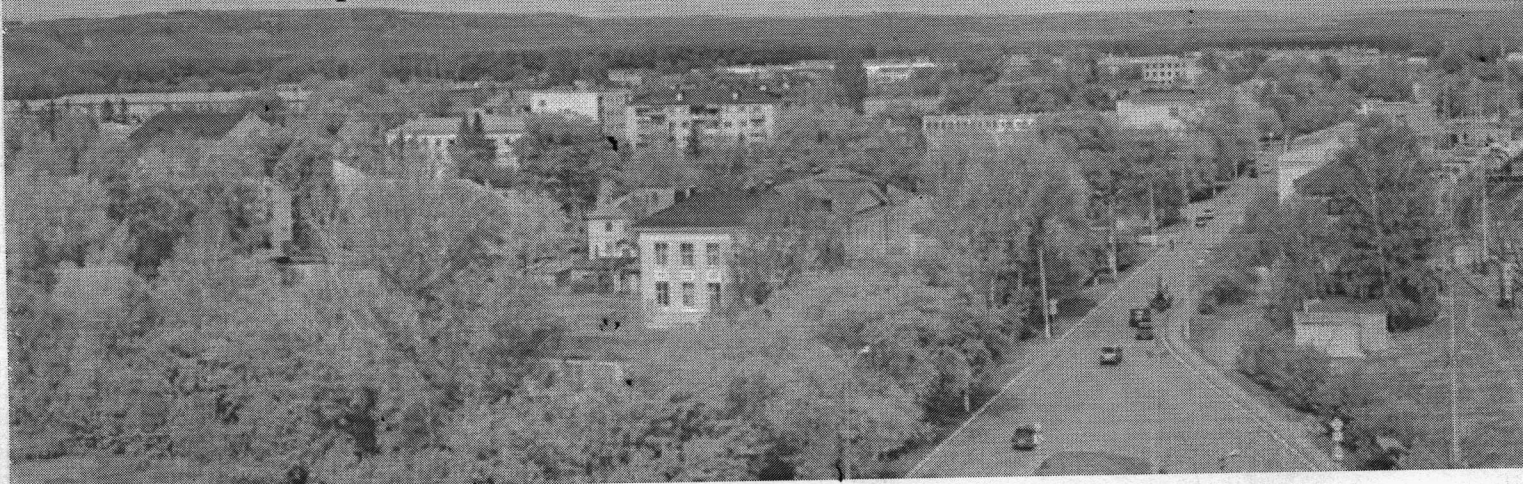


ИНВЕСТИЦИОННЫЙ ПАСПОРТ городского округа Похвистнево Самарской области



Содержание

Введение	3
1. Обращение Главы городского округа	4
2. Общая информация	7
2.1. Краткая историческая справка	7
2.2. Географическое положение, климат, природные ресурсы	9
2.3. Демография и трудовые ресурсы	12
2.4. Уровень жизни населения	14
3. Экономика	16
3.1. Развитие промышленного комплекса. Инвестиции	16
3.2. Малое предпринимательство	23
4. Инфраструктура	27
4.1. Генеральный план городского округа Похвистнево	27
4.2. Инженерная инфраструктура	28
4.3. Объекты транспорта	31
4.4. Социальная инфраструктура	32
5. Финансовая сфера	40
5.1. Налоговый потенциал	40
5.2. Банковская система	41
6. Комплекс мер государственной и муниципальной поддержки	42
7. Процедуры, связанные с реализацией инвестиционных проектов	43
8. Перспективы развития территории	44
9. Контакты	45
10. Перечень площадок для реализации инвестиционных проектов	46



Введение

Инвестиционный паспорт территории городского округа Похвистнево Самарской области разработан в соответствии с пунктом первым перечня мероприятий («Дорожной карты») по внедрению успешных практик, направленных на развитие малого и среднего предпринимательства и снятие административных барьеров в городском округе Похвистнево, утвержденного постановлением Администрации городского округа Похвистнево от 02.02.2016 № 133 и в целях создания благоприятного инвестиционного климата, и внедрения успешных практик, направленных на развитие малого и среднего предпринимательства, руководствуясь Порядком мер, направленных на развитие малого и среднего предпринимательства и снятие административных барьеров в муниципальных образованиях.

Инвестиционный паспорт представляет собой комплексный информационный бюллетень, содержащий основные социально-экономические показатели развития, а также иные значимые сведения о муниципальном образовании для инвестора.



1. Обращение Главы городского округа Похвистнево Самарской области



Уважаемые партнеры!

Если Вы заинтересованы в выгодном вложении своих инвестиций, предлагаем Вам ознакомиться с информацией о городском округе Похвистнево Самарской области.

Городской округ Похвистнево сформирован, прежде всего, как промышленно ориентированный. Исторически сложившаяся производственная структура города в связи с объективным снижением уровня запасов нефти и газа в регионе в настоящее время не используется в полном объеме и предоставляет широкие возможности для размещения и развития различных производств на незагруженных производственных площадях.

Инвестиционная привлекательность городского округа Похвистнево рассматривается с точки зрения **конкурентных преимуществ города**:

1. Географическое расположение города.

Город компактно расположен в северо-восточной части Самарской области и окружен сельскохозяйственными районами. На востоке город граничит с Оренбургской областью, на юге, западе и севере прилегают земли Похвистневского района. Город расположен на левом берегу реки Большой Кинель, которая является правым притоком реки Самарка;

2. Выгодная транспортная инфраструктура.

Город Похвистнево расположен на стратегических железнодорожной и автомобильной магистралях в располагающей развитой инфраструктурной зоне между Волгой и Уралом - двумя важнейшими экономическими районами европейской части России. С областным центром Похвистнево связан региональной трассой Р225 «Самара – Бугуруслан» с выходом на федеральную автомагистраль М-5 и магистральной железной дорогой направления Москва-Челябинск. Самарский международный аэропорт «Курумоч» расположен в 163 км от города;

3. Наличие неиспользуемых ресурсов (производственные мощности, инженерные сети, неиспользуемые сырьевые ресурсы в прилегающих муниципальных образованиях);

4. В рамках работы по оказанию государственной поддержки развития монопрофильных территорий Администрацией городского округа разработан Комплексный инвестиционный план развития монопрофильного городского округа Похвистнево на 2011-2022 годы, утвержденный постановлением Губернатора Самарской области от 31.12.2015 г. № 332. Комплексный инвестиционный план ориентирован на стабилизацию существующих и развитие новых производств, включает в себя перечень инвестиционных проектов с кратким описанием.

5. Наличие на территории города учреждений среднего профессионального образования.

6. Город признанный культурный центр северо - востока Самаркой области.

В Похвистнево активно развивается событийный туризм. Город стал местом регулярного проведения всероссийских фестивалей. Здесь проходят фестивали малых и средних городов России: любительских театров «Ваш выход», с участием театральных коллективов ближайшего и дальнего зарубежья; хореографического искусства «Мечта моя, балет!»; детских цирковых коллективов «Цирк в коротких штанишках».

Учитывая конкурентные преимущества можно выделить, **пять причин, по которым выгодно инвестировать в город Похвистнево**, это:

- Работа с инвесторами – приоритет для города;
- Наличие системы сопровождения инвестиционных проектов на всех этапах его реализации;
- Большой промышленный потенциал;
- Наличие свободных производственных площадок;
- Наличие квалифицированных кадров среднего профессионального образования;

Город Похвистнево открыт для новых серьезных проектов в различных сферах бизнеса и рад приходу как отечественных, так и зарубежных предпринимателей. Администрация городского округа приглашает к сотрудничеству заинтересованных в устойчивом, уверенном развитии своего дела бизнесменов, гарантирует порядочность и открытость отношений, соблюдение требований российского законодательства и достигнутых деловых договоренностей.

2. Общие сведения

2.1. Краткая историческая справка.



Субъект Российской Федерации:

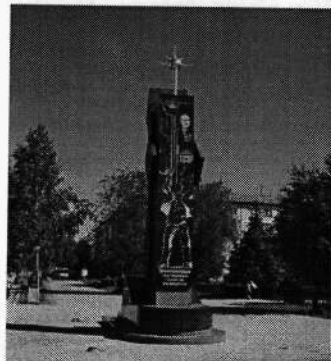
Тип муниципального образования:

Название муниципального образования:

Основан в 1888 году

Площадь – 6 477 га

Численность населения – 29,2 тыс. чел.



8 сентября 1888 года впервые появилась на карте России точка с названием Похвистнево. В то время существовало несколько проектов соединения Урала с Волгой. Возникновение города Похвистнево было связано с началом строительства железной дороги Самара - Уфа и началом движения поездов по Самаро-Златоустовской железной дороге.

К концу столетия началась частная застройка к югу от станции, появилась паровая мельница купца Гурьянова, возник посёлок железнодорожников с населением около 250 человек. Сама станция и все станционные постройки являются памятниками архитектуры начала XX века.

В феврале 1929 года станция Похвистнево стала районным центром.

Градообразующим видом деятельности послужила добыча нефти и газа на местном месторождении, открытом в 1939 г.

В 1940 году на Калиновском месторождении Похвистневского района из скважины ударил нефтяной фонтан. В своде месторождения была открыта залежь с громадным запасом газа.



63. Самарская область

городской округ

городской округ Похвистнево Самарской области

В августе 1947 года Указом Президиума Верховного Совета РСФСР поселок Похвистнево был преобразован в город районного подчинения, а в 1967 г. – областного. В этом же году вступили в строй два сажевых завода,



продукция которых употреблялась как усилитель резиновых смесей. Наряду с этим был построен завод по производству препарированного битума марки «похвистневит», имеющий широкий сбыт как внутри страны, так и за рубежом. На местном сырье работали мебельная фабрика и пищевая промышленность, нужды строительства обеспечивал завод железобетонных изделий.

Нефтяная промышленность быстро развивается, открываются и быстро вводятся в строй новые месторождения. Параллельно с развитием нефтедобычи идет бурное развитие газовой промышленности.

В 80-х гг. в городе функционирует около 10 промышленных предприятий, действуют предприятия и учреждения сферы обслуживания (коммунальные, транспорта и связи, торговли и бытового обслуживания, образования, здравоохранения, культуры и социальной защиты населения).

Развиты легкая и пищевая промышленность (швейное производство, МП «Похвистневский хлебозавод», ОАО Маслозавод «Похвистневский», ООО «Похвистневский мукомольный завод»), обеспечивающие прилавки торговой сети необходимыми товарами и продуктами. Свой вклад в экономику города вносят предприятия, обслуживающие сельское хозяйство: комбикормовый, маслодельный и мукомольный заводы, элеватор, сельхозтехника и ремтехника, транспортные предприятия.

В целях стабилизации социально-экономического развития города, становления рыночной инфраструктуры, создания благоприятных условий для притока и размещения инвестиций на территории города и района с



октября 1999 г. действовала особая экономическая зона «Похвистнево», предусматривающая льготное налогообложение резидентов.

2.2. Географическое положение, климат, природные ресурсы



Похвистнево, город областного подчинения, расположен в северо-восточной части Самарской области. С юга к городу подходит автодорога республиканского значения «Самара – Бугуруслан». Через город проходит железная

дорога «Самара – Уфа». На востоке город граничит с Оренбургской областью, на юге, западе и севере прилегают земли Похвистневского района. Город расположен на левом берегу реки Большой Кинель, которая является правым притоком реки Самарка.

Географическое положение города обуславливает действие двух противоречивых факторов:

- С одной стороны, расположение города на стратегических железнодорожной и автомобильной магистралях в располагающей развитой инфраструктурной зоне между Волгой и Уралом - двумя важнейшими экономическими районами европейской части России - является долгосрочным фактором, способствующим развитию территории и ее дальнейшей интеграции в хозяйственный комплекс России.

- С другой стороны, расположение города на периферии Самарской области, его относительная удаленность от промышленных и культурных центров (165 км от Самары, 320 км от Уфы, 353 км от Оренбурга) в определенной степени препятствуют развитию территории, снижают инвестиционную привлекательность городского округа Похвистнево для российских и иностранных капиталовложений. Город расположен в окружении слабо развитых в промышленном отношении районов Самарской области (Клявлинский, Исаклинский, Шенталинский, Камышлинский) и Оренбургской области (Асекеевский, Матвеевский, Северный, Абдулинский, Бугурусланский).

Климат - континентальный. Особенностью климатических условий территории является наличие постоянных ветровых потоков. Энергия

ветровых потоков достаточна для приведения в действие ветровых электростанций.

По данным Самарского гидрометеоцентра среднегодовая сила ветра в Похвистневском регионе составляет 8.4 м/с (таблицу 1)

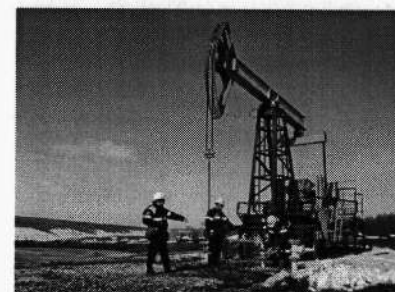
Таблица 1.

Время года	Преобладающее направление ветра	Скорость ветра, м/с		
		минимальная	средняя	максимальная
Зима	Восточный	3	7-8	12
Весна	Юго-восточный	3	7-8	12
Лето	Северо-западный	3-5	8-9	12-13
Осень	Юго-восточный	5-7	10	12-13

Температурный режим характеризуется большими колебаниями температуры самого холодного и самого жаркого месяцев. Максимальная температура зимой – 36 С, летом +38 С, минимальная температура зимой 0 С и летом +5 С. Среднегодовая сумма осадков 400-450 мм.

Волнистый, изрезанный оврагами и балками рельеф и живописный ландшафт в окрестностях городского округа Похвистнево создают естественные условия для организации лыжных трасс, пешего и конного туризма и других видов активного отдыха. Экологическая обстановка на территории, в силу ее относительной удаленности от крупных промышленных комплексов, достаточно благоприятна.

По состоянию на 01.01.2001 г. на территории Похвистневского района открыто 16 месторождений нефти.



Четыре месторождения Похвистневского района законсервированы (Больше-Толкайское, Калиновское, Плотниковское, Южно-Плотниковское), остальные 12 месторождений (Дерюжевское, Алешкинское, Кротковское, Ново-Аманакское, Южно-Мочалеевское, Садовое,

Мочалеевское, Сарбайское, Сологаевское, Сосновское, Чеховское, Сургутское) находятся в разработке, средний процент извлечения по ним запасов составляет - 81,1 %. Остаточные промышленные запасы категории АВС1 по разрабатываемым месторождениям Похвистневского района (геологические/извлекаемые) составляют 104638/13978 тыс. т.

Перспективы развития района достаточно велики, так как неразведанная часть ресурсов составляет 39,2 % по геологической и 28,5 % по извлекаемой части начальных ресурсов.

В нефтяных месторождениях Похвистневского района растворено в среднем 3,7% газа. Это так называемый растворенный или попутный газ. Остаточные запасы попутного газа на месторождениях Похвистневского района составляют - 567 тыс. т в нефтяном эквиваленте (млрд.м). Степень извлечения начальных запасов растворенного газа составляет 80,4 %.



На территории Похвистневского района выявлено и разведано 22 месторождения строительных материалов, из них - 6 суглинков и кирпичных глин, 2 — песков строительных, 10 - песчано-гравийного материала и 4 - известняков на известь и строительный камень.

Кирпично-черепичное сырье (глины кирпичные): на территории Похвистневского района разведано шесть месторождений кирпичного сырья: Сосновское, Подбельское, Красно-Путиловское, Красные Пески, Похвистневское.



Красные Пески - месторождение кирпичного сырья: непромышленное по качеству, расположено восточнее одноименного села, в 4,5-5,0 км северо-западнее г. Похвистнево. Запасы месторождения не подсчитывались.

Похвистневское (Матьян) месторождение кирпичного сырья: промышленное, малое, разрабатываемое, расположено восточнее с. Матьян, в 1,5 км западнее г. Похвистнево. Запасы глин Похвистневского месторождения кирпичного сырья утверждены ТКЗ в количестве 948 тыс. м³.

Географическое положение и природно-ресурсный потенциал территории открывают следующие возможности для ее экономического развития:

- использование расположения городского округа Похвистнево на стратегических железнодорожных и автомобильных магистралях для развития торговли и инфраструктуры, соответствующих подотраслей транспорта.

- использование особенностей рельефа региона, ландшафта, благоприятных климатических условий и экологической обстановки для развития разнообразных видов рекреации, оздоровления населения и туризма;

- повышение эффективности использования природных ресурсов путем внедрения технологий, позволяющих максимально использовать истощающиеся запасы нефти;

- разработка месторождений гравия, глины и известняка с одновременным развитием стройиндустрии;

- развитие перерабатывающей и пищевой промышленности на основе сырья, производимого сельскохозяйственными предприятиями Похвистневского района. Большая площадь пастбищ и сенокосов создает условия для развития кормовой базы животноводства;

- строительство и эксплуатация ветроэлектростанций, обеспечивающих экологически чистую энергию;

- разработка лесных ресурсов с одновременной организацией деревообрабатывающих производств строительного, мебельного профиля и др.

2.3. Демография и трудовые ресурсы.

Городской округ Похвистнево относится к категории малых городов. Численность населения городского округа на 01.01.2016 года составила 29194 человек (0,91% населения Самарской области). Возрастная структура населения характеризуется высокой долей населения старше трудоспособного возраста (26%) при низком удельном весе детей (17%). Доля населения в трудоспособном возрасте - 57%. Средний возраст жителей городского округа составляет 40,35 лет (в 2010 году - 39,91 лет).

Демографическая ситуация в городском округе в последние годы несколько улучшилась. В 2015 году родилось 387 человек, что на 50 человек или на 14,8 % больше по сравнению с 2010 годом.

В округе наблюдается укрепление семейных ценностей: в 2015 году зарегистрировано 241 брачные пары, что на 22,3% больше, чем пять лет

назад. Количество умерших немного увеличилось до 478 человек, что на 9 человек или на 1,9% больше, чем в 2010 году. В результате естественная убыль населения за последние пять лет сократилась в 1,2 раза и в 2015 году составила 91 человек.

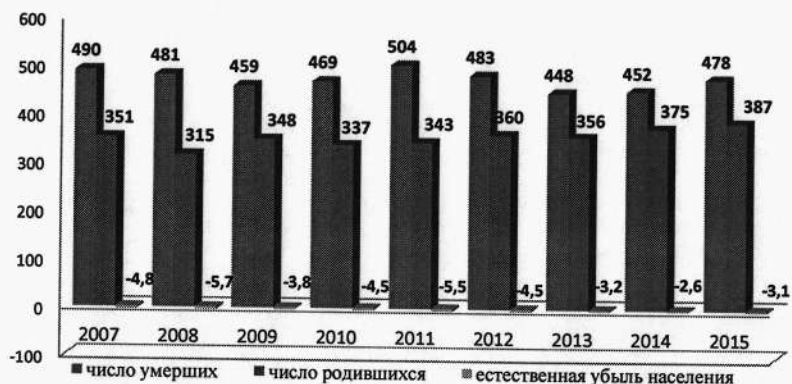


Рис. 1 Динамика естественного движения населения.

В рейтинге городских округов по естественному приросту (убыли) населения Похвистнево занимает в 2015 году 4 место – -3,1 промилле.

Основные показатели демографического развития городского округа Похвистнево приведены в таблице 2.

Таблица 2

Основные показатели демографического развития

Наименование показателя	Единица измерения	2010 год	2011 год	2012 год	2013 год	2014 год	2015 год
Среднегодовая численность населения	тыс. человек	29,3	29,2	29,1	29,2	29,2	29,2
Общий показатель рождаемости	промилле	11,5	12,0	12,4	12,2	12,9	13,6
Общий показатель смертности	промилле	16,0	17,1	16,6	15,4	15,4	16,3
Естественный прирост (убыль)	промилле	-4,5	-5,1	-4,2	-3,2	-2,5	-3,1
Сальдо миграции	тыс. человек	0,280	-0,045	0,171	0,156	0,064	0,094

Возрастная структура населения по состоянию на 01 января 2016 года выглядит следующим образом:

- моложе трудоспособного возраста – 4977 человек или 17,1% от общей численности;

- в трудоспособном возрасте – 16592 человека или 56,8% от общей численности;

- старше трудоспособного возраста – 7623 человек или 26,1% от общей численности;

По оценочным данным трудовые ресурсы в городском округе Похвистнево в 2015 году составили 18234 человек, из них численность занятых в экономике 11528 человек. По балансу трудовых ресурсов большинство населения городского округа занято в сфере торговли, предоставлении жилищно-коммунальных услуг, социальной сфере и сфере государственного управления.

Численность зарегистрированных безработных на 31.12.2015 года составила 180 человек, что на 49% меньше по сравнению с соответствующим периодом 2010 года. Это во многом связано с реализацией мер по улучшению ситуации на рынке труда в рамках комплексного инвестиционного плана. Уровень безработицы на конец 2015 года составил 1,06%.

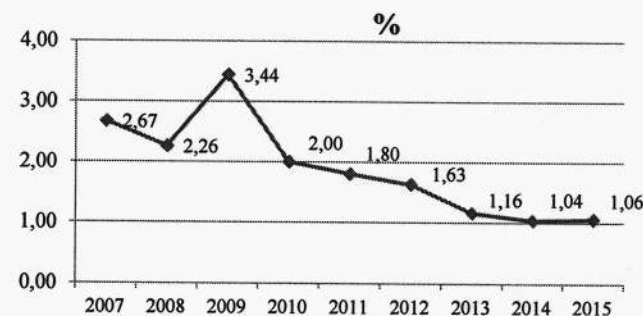


Рис. 2. Уровень безработицы на конец года.

2.4. Уровень жизни населения

Уровень среднемесячной заработной платы по крупным и средним предприятиям за 2015 год составил 24250 рублей. Рост по отношению к прошлому году 103,2%.

В рейтинге городских округов по уровню заработной платы городской округ Похвистнево с 2012 года занимает 9 позицию. Сказывается значительная отдалённость от областного центра.

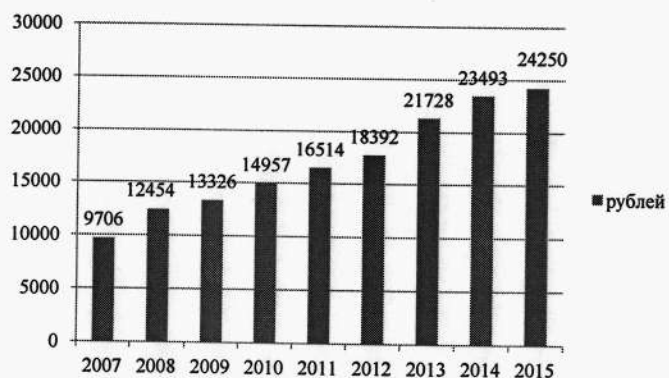


Рис. 3. Уровень среднемесячной заработной платы

Ежегодный рост заработной платы составляет от 103,2 % до 118,2 %, общий рост заработной платы за пять лет составил 162%.

Таблица 3.

Городской округ	Заработная плата					
	2010	2011	2012	2013	2014	2015
Похвистнево	14957	16514	18392	21728	23493	24250
% роста к предыдущему периоду	112,2 %	110,4 %	111,3 %	118,2%	108,1%	103,2 %

Указы Президента и Губернатора по доведению заработной платы работников культуры и педагогических работников дополнительного образования выполнены. Опережающими темпами растет заработная плата работников образования, здравоохранения и культуры. Так средняя заработная плата работников культуры возросла за 5 лет в 3,1 раза, дополнительного образования в 2,47 раза.

Повышение доступности жилья и качества жилищного обеспечения населения городского округа Похвистнево одна из основных задач, решаемых в городском округе.

Ежегодно городской округ Похвистнево успешно справляется с плановыми заданиями по вводу жилья. За период 2010-2015 годов введено 56030 кв.м. жилья.

В рейтинге городских округов по вводу жилья на душу населения Похвистнево занимает 1 место.

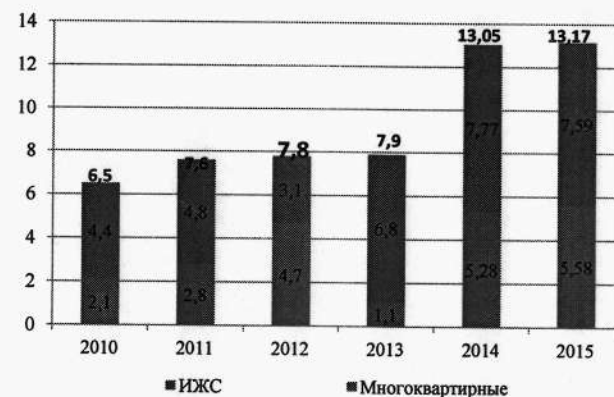


Рис.4. Объем ввода жилья, тыс. кв. м.

В городском округе Похвистнево за счет бюджетных средств улучшили жилищные условия за период с 2010 года по 2015 год:

- 215 молодых семей, 46 дети-сироты, 123 ветерана ВОВ, 13 тружеников тыла, 8 инвалидов, 18 вынужденных переселенцев, 309 семей переселено из аварийного жилья, 68 семей бюджетных отраслей получили служебное жилье.

3. Экономика

3.1. Развитие промышленного комплекса. Инвестиции.

К крупным и средним предприятиям и их структурным подразделениям, функционирующим на территории городского округа Похвистнево и предоставляющим сведения об отгрузке относятся:

1. Цех добычи нефти и газа ОАО «Самаранефтегаз»- добыча нефти и газа;
2. Филиал ООО «Газпром ПХГ» Похвистневское УПХГ - управление подземного хранения газа.
3. ОАО «Похвистневозэнерго» - передача электроэнергии, производство теплоэнергии.
4. МУП «Водопроводно-канализационное хозяйство» - водоснабжение, водоотведение.
5. ЗАО «Комбикорм» - производство муки, комбикорма.
6. ЗАО «Энергетик» - производство кабельной продукции.
7. ОАО «Информационно-издательский центр» - производство бланковой продукции, картонной упаковки.

8. ООО «Самара-электро-сервис» - услуги по обслуживанию и ремонту электрических двигателей, генераторов и трансформаторов.

9. Филиал «Похвистневогаз» ООО СВГК - распределение газа.

10. Участок ООО «Самаравормет» - обработка металлических отходов и лома.

11. Похвистневское отделение «Самараэнерго» - передача электроэнергии.

12. ДТВ ОАО «РЖД» в г.о. Похвистнево - тепло-, водоснабжение и др.

Основные экономические показатели работы промышленного комплекса отражены в таблице 4.

Таблица 4.

Основные экономические показатели работы промышленного комплекса городского округа Похвистнево в 2010-2015 годах

Показатель	Ед. изм.	2010	2011	2012	2013	2014	2015
Индекс промышленного производства	%	89,4	103,1	104,3	90	94	98,7
Объем отгруженных товаров собственного производства, выполненных работ и услуг по крупным и средним организациям всего	Млн. руб.	6154,7	8306,4	9613,4	10375,4	10504,6	11044,4
Темп роста отгрузки	%	102,56	135	116,7	107,9	101,2	105,1
Объем отгруженных товаров промышленного производства	Млн. руб.	5639,2	7820,2	9005,7	8974,0	9043,06	9834,8
Темп роста промышленного производства	%	102,08	138,7	116	92,9	100,8	108,7
Среднемесячная начисленная заработная плата по крупным и средним организациям	рублей	14957	16514,3	18392	21728	23493	24250
Темп роста заработной платы	%	112,2	110,4	111,3	118,2	108,1	103,2

В рейтинге городских округов за 2015 год по уровню индекса промышленного производства городской округ Похвистнево занимает 6 позицию (2014 год – 9, 2013 год – 10, 2012 год – 3, 2011 год - 5, 2010 год - 10)

среди десяти городских округов Самарской области. На индекс производства решающее влияние оказывает объем добычи нефти и газа.

За 2015 год крупными и средними предприятиями и организациями городского округа Похвистнево отгружено продукции, выполнено работ и услуг на сумму 11,0 миллиардов рублей. Темп роста к уровню соответствующего периода предыдущего года в действующих ценах 105,1% или на 500 млн. рублей больше, чем в 2014 году.

Предприятиями промышленности отгружено продукции собственного производства на сумму 9,83 млрд. рублей с темпом роста к аналогичному периоду прошлого года 108,7 %.

Рост отгруженной продукции полностью произошёл за счёт увеличения объёма промышленной отгрузки предприятиями добычи нефти в стоимостном выражении на 11,7 %.

Обрабатывающая промышленность сократилась на 10,1 %, составив 276,9 млн. рублей. Сократились и объёмы промышленной отгрузки по виду деятельности «Производство и распределение электроэнергии, газа и воды» на 31,1 % по сравнению с уровнем 2014 года и составили 324,2 млн. рублей. Произошло это в связи с включением ООО «Энерго-нефть-Самара» в структуру АО «Самаранефтегаз» и отпуск продукции данного предприятия больше не учитывается по городскому округу.

Структура промышленности городского округа Похвистнево по объёму отгрузки выглядит следующим образом, рисунок 5.

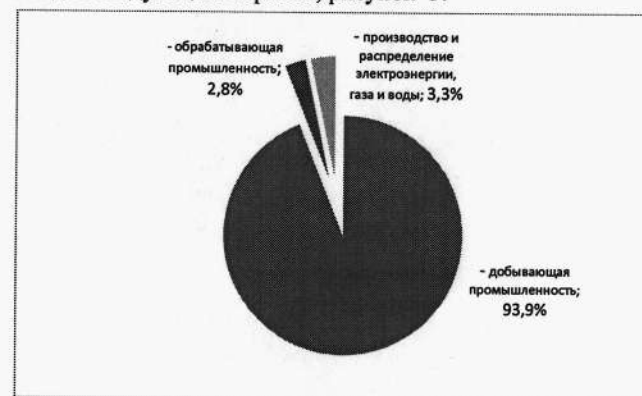


Рис.5. Структура промышленности по объёму отгрузки, %.

ОАО «Самаранефтегаз»



Нефтяные месторождения в Похвистневском регионе были открыты в начале Второй мировой. Однако самостоятельное предприятие образовалось лишь в 1943 году. Из треста «Бугурусланнефть» на правах нефтепромысла отпочковалось Калиновское месторождение, а уже в

марте была произведена государственная регистрация треста "Кинельнефть", который стал заниматься разведочным и эксплуатационным бурением, добычей нефти и попутного газа. В августе того же года из скважины № 327 ударил нефтяной фонтан с дебитом 160 тонн в сутки.

В 1994 году НГДУ "Кинельнефть" стало филиалом ОАО "Самаранефтегаз". В мае 2007 года Общество вошло в состав НК «Роснефть».

ОАО «Самаранефтегаз» динамично развивающееся предприятие, которое многие годы остается лидером нефтедобывающей отрасли губернии. Доля добываемой нефти составляет более 73%. Сегодня предприятие работает в городе Самара, 26 муниципальных образованиях Самарской области и 2 районах Оренбургской области.

Нынешнее поколение похвистневских добытчиков "чёрного золота" всеми силами старается не уйти с рубежей, достигнутых когда-то основателями похвистневской нефти. Благодаря новым технологиям, происходит наращивание темпов добычи нефти. Выполняются плановые показатели по цехам (ЦДНГ-2, ЦПНГ-2, ЦЭРТ-1, ЦЛАП) и по Похвистневскому региону в целом.



ОАО «Самаранефтегаз» успешно выстраивает и укрепляет конструктивные взаимоотношения с администрациями регионов своей производственной деятельности и широкой общественностью. В рамках Программы социального партнерства ремонтируются школы, детские сады, больницы и дома культуры, обустраиваются зоны отдыха, реконструируются системы водоснабжения.

Филиал «Газпром ПХГ» Похвистневское отделение УПХГ

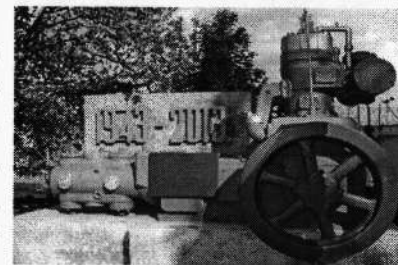


Филиал ООО «Газпром ПХГ» Похвистневское управление подземного хранения газа начало свою историю с военного 1943 года, когда в посёлке Красные Пески появилась первая газокomppressorная станция. Затем на

головных сооружениях были введены в эксплуатацию главный и вспомогательный котельные цеха, электростанция, механическая мастерская, химическая лаборатория. 15 сентября этого же года первый газ поступил на Безьянскую ТЭЦ, питающую сразу несколько важнейших оборонных заводов Куйбышева.

Сегодня Похвистневское УПХГ осуществляет свою деятельность на территории Самарской и Оренбургской областей, эксплуатируя четыре подземных хранилища газа: Аманакское, Михайловское, Дмитриевское и Кирюшкинское. Основная задача филиала - сглаживание сезонной и пиковой неравномерности потребления газа в Самарской и Оренбургской областях. До наступления осенне-зимнего периода самое важное для работников - создать необходимый запас в хранилище и подготовить основное и вспомогательное оборудование к эксплуатации. Ежегодно все производственные программы выполняются согласно плану. Тем самым обеспечивается надежная поставка газа потребителю. Слаженная работа всех служб, цехов и технологических систем обеспечивает успех в решении всех поставленных задач.

Сегодня филиал насчитывает более трехсот человек. Работа в Похвистневском УПХГ - это гарантированная заработная плата, широкий спектр социальных льгот, возможность приобретения собственного жилья.



Филиал активно участвует и в благотворительной деятельности. Среди приоритетов социальной политики - забота о детях, развитие спорта, физической культуры и др.

ОАО «Информационно-издательский центр»



Информационно-издательский центр, в структуру которого входят три дополняющие друг друга структуры, на потребительском рынке Похвистнева работает четырнадцать лет. Предприятие зарекомендовало себя как надежный и добросовестный партнер, исполняющий все взятые на себя обязательства. Его продукция (как полиграфическая, так и информационная) пользуется большой популярностью среди клиентов типографии, читателей газеты «Похвистневский вестник», телезрителей местного телевизионного канала.

На предприятии ежегодно наращиваются объемы производства книжной, журнальной, бланочной, упаковочной (почти 100 различных видов) и другой информационно-издательской продукции. И ее ассортимент расширяется. Число заказчиков также растет.



На предприятии сегодня большое внимание уделяется созданию комфортных условий труда. В переплетном и печатном цехах установлены кондиционеры, приобретается современное оборудование, обновляются компьютерное обеспечение и техника. Каждое рабочее место оснащено необходимыми материалами. И это подтверждено заключением областной аттестационной комиссией.

Инвестиции в основной капитал

Привлечение инвестиций в экономику городского округа является одной из важнейших стратегических задач Администрации городского округа Похвистнево.

Инвестиции в основной капитал крупных и средних предприятий за 9 месяцев 2015 года составили 509,6 млн. рублей (за 2014 год 327,5 млн. рублей). Из них за счет внебюджетных источников финансирования 295,7 млн. рублей или 58,0%, за счет бюджетов всех уровней 213,9 млн. рублей или 42,0%.

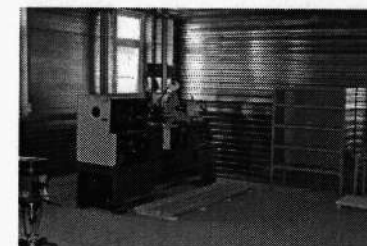
Таблица 5

Объем инвестиций в основной капитал (за исключением бюджетных средств)

Показатель	Единица измерения	С разбивкой по годам			
		2012	2013	2014	2015
Объем инвестиций в основной капитал (за исключением бюджетных средств) в расчете на 1 жителя	рублей	1495,0	2457,0	5586,0	14048,0

Скачек фактического значения показателя в 2015 году в 2,5 раза от фактического значения 2014 года произошло в следствии ввода в эксплуатацию филиалом ООО «Газпром ПХГ» Похвистневское УПХГ рабочей скважины подземного газового хранилища, стоимостью 229133 тыс. рублей в 2015 году, при плане ввода в 2016 году. Без учёта стоимости данной скважины объём внебюджетных инвестиций в 2015 году составил 181073 тыс. рублей или 6201 тыс. рублей в расчете на 1 жителя.

В городском округе на протяжении многих лет ведется работа по налаживанию деловых связей и привлечению на территорию инвесторов, с целью открытия новых производств. Наиболее близким к реализации в настоящее время является проект:



Строительства производственных цехов по выпуску электротехнических средств. В настоящее время на площадке смонтирован и запущен в работу производственный модуль площадью 1080 кв.м., к модулю подведены все инженерные сети. На предприятии трудоустроено 9 человек. Средний размер заработной платы на предприятии составляет 18,8 тыс. рублей. **Объем инвестиций** по состоянию на 01.01.2016г. составил **более 8,0 млн. руб.** По данному проекту планируется осуществлять выпуск продукции на сумму 200,0 млн. руб. в год и создать 30-40 рабочих мест. Срок реализации инвестиционного проекта запланирован в период с 2014 года до 2018 года.

3.2. Малое предпринимательство.

Наряду с крупными и средними предприятиями и организациями в городском округе функционируют малые предприятий промышленности:

- ОАО «Похвистневский маслозавод» - цельномолочная продукция.
- ЗАО «Аверс» - производство коленного вала.
- ООО «Дуслык» - производство мясных изделий.
- ООО «Звезда» - деятельность по обеспечению работоспособности электрических сетей.
- ООО «Нурфид» - производство мебели.
- ООО «ЖКХ пос. Октябрьский» - тепло-, водоснабжение.
- ООО «Промтехресурсы» - производство средств электротехники;
- ООО «Волжская мебельная компания»;
- ООО «СтройСервис» и ООО «Вертикаль» и др.

Общий объем отгрузки малыми предприятиями в 2015 году составил 115,12 млн. рублей. Уровень развития малого и среднего предпринимательства является одним из важнейших показателей ориентации современной рыночной экономики.

Содействию развития малого и среднего предпринимательства признано одним из ключевых приоритетов экономического развития городского округа Похвистнево.

Анализ состояния развития предпринимательства и потребительского рынка городского округа Похвистнево за 2015 год позволяет сделать вывод, что данная отрасль развивается стабильно, обеспечивает жителей и организации города товарами и услугами.

Основные показатели развития предпринимательства и потребительского рынка в таблице 6.

Таблица 6.

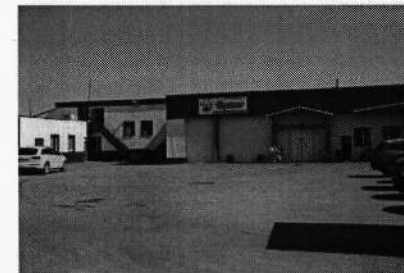
Развитие предпринимательства и потребительского рынка

№	Наименование	2010	2011	2012	2013	2014	2015
1	Количество СМСП в т.ч.	1465	1042	979	865	874	866
1.1	Количество юридических лиц работающих на территории городского округа	100	274	318	291	258	226
1.2	Количество предпринимателей без образования юридического лица	1365	768	661	574	589	612
2	Торговая площадь (кв. м.)	34283	35332	35356	36206	36892,5	37962,9

3	Количество объектов потребительского рынка открытых субъектами малого и среднего предпринимательства	20	21	14	11	8	6
4	Количество семинаров организованных совместно с ИКАСО	3	7	8	6	7	10
5	Количество участников семинаров ИКАСО	70	170	196	125	130	234
6	Количество победителей грантов	6	10	4	3	2	3
7	Реализация Программы развития малого и среднего предпринимательства (тыс. руб)						
	- местный бюджет	129,1	500	500,0	736,4	1295,9	595
	- областной бюджет	127,4	1100	1285,4	1252,1	1566,5	-
	- федеральный бюджет	175,9	1700	1547,8	688,0	3866,9	-
8	Количество субъектов малого и среднего предпринимательства, получивших информационную, консультационную и правовую поддержку от Администрации г.о. Похвистнево и инфраструктуры поддержки	1790	2137	1687	1584	1757	1900
9	Количество выданных микрораймов	-	5	13	13	22	32

*- Данные пенсионного фонда.

Яркими представителями малого предпринимательства на территории городского округа Похвистнево являются:



ООО "Дуслык" - предприятие, созданное в 1998 году, специализируется на производстве колбасных изделий, мясных деликатесов и мясных полуфабрикатов «халяль». Предприятие в начале своего пути выпускало всего 6 видов колбасных изделий. По прошествии 10 лет, ассортимент увеличился в разы, предприятие может предложить населению более 90 наименований продукции «халяль».

Продукция ООО «Дуслык» пользуется огромным спросом по всей России. Для потребителей - это марка, подтверждающая то, что эти продукты выработаны в соответствии с мусульманскими традициями, не содержат компонентов, которые нельзя употреблять в пищу и являются чистыми продуктами «духовного происхождения».

«Дуслык» обеспечивает рабочими местами более 50 человек, из них 10 работают на предприятии со дня основания. ООО «Дуслык» не стоит на месте, предприятие живет по законам рынка, растет и развивается. В 2011 году был введен в эксплуатацию новый цех площадью 500 кв.м., дополнительно закуплено новое оборудование, что позволяет увеличить не только производственные мощности и разнообразить ассортимент, но и расширить рынок сбыта качественной продукции, которая удовлетворяет запросам, как мусульман, так и представителей других религиозных конфессий.



ООО «Нурфид».

В 1989 году взяло начало своей деятельности предприятие, арендовав цеха на территории Похвистневского Мебельного Комбината, основной деятельностью которого было производство и реализация изделий из шпонированного ДСП.



Предприятие «Нурфид» производит эксклюзивную мебель ручной работы на европейском уровне качества, а также корпусную мебель из ЛДСП.

На сегодняшний день ООО «Нурфид» обладает таким производственным потенциалом, который позволяет изготавливать достаточно сложные конструкторские формы, а значит, и воплощать самые смелые дизайнерские идеи.

Продукция предприятия выпускается в самых разнообразных вариантах отделки.

В настоящее время ООО «Нурфид» производит кухонную, корпусную, детскую и офисную мебель. А также торговое оборудование, лестницы, эксклюзивную мебель.

Предприятием ООО «Нурфид» производится определенная работа по расширению ассортимента выпускаемой продукции. Изготавливается мебель по эскизам и индивидуальным заказам покупателя.

На территории городского округа осуществляет свою деятельность инфраструктура поддержки субъектам малого и среднего предпринимательства:

- НП «Содействия малому и среднему предпринимательству городского округа Похвистнево Самарской области» (далее – НП «Содействие»);

- Фонд микрофинансирования.

НП «Содействие».

осуществляет свою деятельность с 2001 года. Основной задачей партнерства является поддержка и содействие развитию субъектов малого и среднего бизнеса на территории города Похвистнево. В рамках муниципальной программы «Развития малого и среднего предпринимательства на 2011-2019 годы» за период 2011-2015 года НП «Содействие» оказало более 2500 бесплатных информационных, консультативных, бухгалтерских и правовых услуг. Общая площадь, выделенная под развитие малого и среднего бизнеса на базе НП «Содействие» составляет 686 кв.м.



В 2013 году начал свою работу Фонд микрофинансирования субъектов малого и среднего предпринимательства городского округа Похвистнево (далее - Фонд). Целью Фонда является обеспечения доступа субъектов малого и среднего предпринимательства, к финансовым ресурсам путем оказания им финансовой поддержки в виде предоставления микрозаймов. В период 2011-2015 г.г. было выдано субъектам малого и среднего предпринимательства 85 микрозаймов на общую сумму более 20 млн. рублей.

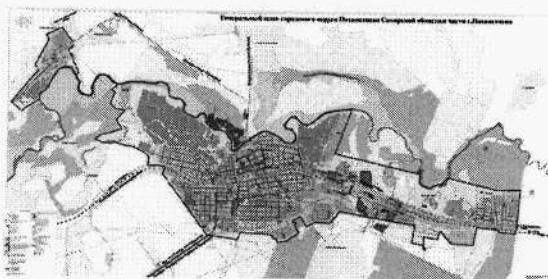
4. Инфраструктура

Городской округ Похвистнево Самарской области является самостоятельным муниципальным образованием в составе Самарской области, наделенным Законом Самарской области от 28.12.2004 № 189-ГД «О наделении статусом городского округа и муниципального района муниципальных образований в Самарской области», статусом городского округа.

Местное самоуправление в городском округе осуществляется в пределах границ городского округа, установленных Законом Самарской области "Об установлении границ городского округа Похвистнево Самарской области" N 60-ГД от 25 февраля 2005 г. (в редакции Закона Самарской области от 11.10.2010 N 106-ГД).

Городской округ Похвистнево полностью обеспечен электро- и теплоэнергией, имеет собственные источники питьевой воды, систему очистных сооружений, т.е. полную развёрнутую инженерную инфраструктуру, обеспечивающую жизнедеятельность города.

4.1. Генеральный план городского округа Похвистнево



Генеральный план городского округа Похвистнево Самарской области утвержден решением Думы городского округа Похвистнево Самарской области от 16.02.2011 № 4-27.

Генеральный план определяет назначение территорий г.о. Похвистнево Самарской области исходя из совокупности социальных, экономических, экологических и иных факторов. При осуществлении территориального планирования городского округа Похвистнево учтены интересы Самарской области по реализации полномочий органов государственной власти Самарской области, а также необходимость создания благоприятных условий для реализации на территории городского округа Похвистнево Стратегии

социально- экономического развития Самарской области на период до 2020 года, одобренной постановлением Правительства Самарской области от 09.10.2006 №129, Схемы территориального планирования Самарской области, утвержденной постановлением Правительства Самарской области от 13.12.2007 № 261, и государственных программ Самарской области. Генеральный план включает:

- положения о территориальном планировании городского округа Похвистнево Самарской области;

- карты (схемы) генерального плана городского округа Похвистнево Самарской области.

На территории городского округа действуют Правила землепользования и застройки городского округа Похвистнево Самарской области, утвержденные решением Думы городского округа от 21.12.2007 №29-202.

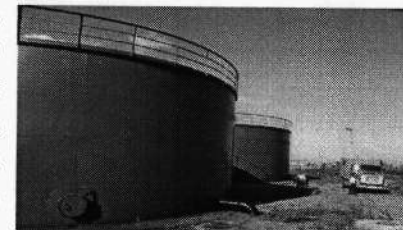
4.2. Инженерная инфраструктура.

В городском округе Похвистнево ведется реформирование жилищно-коммунального хозяйства. Созданы три управляющие компании, благодаря которым повысилось качество управления жилищно-коммунальным хозяйством. 100% затрат жилищно-коммунальных услуг оплачивают потребители, собираемость средств населения за оплату услуг составляет 98%.

Основными поставщиками энергоресурсов на городские объекты являются:

- газа - Филиал «Похвистневогоргаз» ООО «СВГК»;
- воды – МУП Водопроводно-канализационного хозяйства городского округа Похвистнево (далее – МУП ВКХ);
- тепловой энергии – ОАО «Похвистневоэнерго»;
- электроэнергии – ОАО «Похвистневоэнерго».

Водоснабжение городского округа Похвистнево осуществляется 17 артезианскими скважинами. МУП ВКХ имеет на балансе 99,6 километра водопроводных и канализационных сетей, 17 единиц спецтехники, свою аттестованную химическую лабораторию, проводящую тщательный анализ сточной и питьевой вод.



Это единственное предприятие подобного профиля в Самарской области, имеющее целостную по воде и канализации автоматизированную систему диспетчерского контроля технологических процессов, при которой диспетчер одновременно следит за работой артезианских скважин, насосных станций, а также резервуарного парка.

Существующая сеть водопровода в основном построена в 60-е годы прошлого века. В период с 2012 по 2015 годы проведены работы по расширению и реконструкции водозабора «Западный» (1 очередь водопроводной уличной сети). В соответствии с программой «Развитие систем коммунальной инфраструктуры на территории г.о. Похвистнево» выполнены работы на сумму – 51,087 млн. руб., протяженность реконструированного водопровода составила 9517 м.



Городские канализационные очистные сооружения построены в 1968 году и имеют производительность 6000 м3/сутки. С ростом жилищного строительства и увеличения объемов потребляемой воды, планируется строительство новых очистных сооружений, финансирование которого в основном будет осуществляться за счет средств областного и местного бюджетов. Общие сведения по очистным сооружениям можно увидеть в таблице 7.

Таблица 7

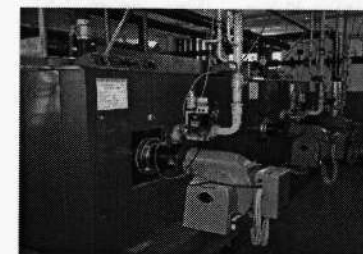
Очистные сооружения

Местоположение	Самарская обл. г.Похвистнево, ул. Краснопутиловская 2 Б	Северо-западная часть г.о. Похвистнево
Установленная мощность	400м ³ /час	6000 м3/сутки (по биологической очистке)
Резерв мощности	200м ³ /час	1700 м3/сутки
Перспективы развития (реконструкция, новое строительство и т.д.)	Капитальный ремонт в 2011г.	Новое строительство
Оператор (муниципалитет, частная компания)	ОАО «Газпром ПХГ» Похвистневское управление подземного хранения газа	МУП «Водопроводно-канализационное хозяйство»
Контакты оператора	Тел:8(84656)2-30-26	Тел./факс 8(84656)22649 mpvkh@mail.ru
Координаты	53.682494,52.051573	53.656818,52.116285

Вопросы по повышению надёжности и безопасности газоснабжения решаются в плановом порядке филиалом «Похвистневогаз» ООО «СВГК». Общая протяженность газопроводов филиала «Похвистневогаз» составляет более 1тыс. км. Уровень газификации в целом по городу составляет - 100%. А чтобы поддерживать стабильное давление, установлено 53 газораспределительных пункта (ГРП). Кроме того, установлено 124 шкафных газораспределительных пункта. Количество транспортируемого газа потребителям составляет -100 млн м³ в год. Сейчас в практику внедряются более экономичные, с высоким КПД отопительные приборы, «Похвистневогаз» почти полностью компьютеризирован, на 100% обновился транспорт.



Энергохозяйство ОАО «Похвистневоэнерго» включает в себя 93 подстанции, 268 км ЛЭП. Тепловое хозяйство предприятия составляют 10 котельных в которых установлены 26 котлов, общей мощностью 55 Гкал/час. 6 из 10 котельных работают в полном автоматическом режиме, что не требует дежурного персонала. Около 9 датчиков считывают различные показатели наружного воздуха, подача и горение топлива автоматически регулируются, и в течение часа котёл может 2-3 раза поменять режим работы. Это существенно снижает дымовые выбросы в атмосферу (не нужно лишний раз открывать-закрывать задвижки) и обеспечивает точность производства.



В 2013 году смонтирована модульная транспортная котельная мощностью 10,5 МВт, которая обеспечивает бесперебойное теплоснабжение жителей южной части города.



Улично-дорожная сеть городского округа Похвистнево представляет собой единую систему транспорта и улиц общегородского значения, которые в увязке с планировочной структурой города и прилегающей к нему территории, обеспечивают удобные, быстрые и безопасные связи со всеми функциональными зонами, с автомобильными дорогами межмуниципального, областного и федерального назначения.

Общая протяженность автомобильных дорог городского округа составляет 144 км, из них 125 км – автомобильные дороги общего пользования местного значения и 19 км – внутриквартальные дороги и подъездные пути к дворовым территориям. Дороги с усовершенствованным покрытием (асфальтобетонные) составляют 60,733 км, из них 40,7 км нуждаются в ремонте.



В рамках развития малоэтажного строительства, на территории городского округа Похвистнево активно реализуется программа по переселению граждан из аварийного жилищного фонда с учетом необходимости развития малоэтажного строительства. За период 2010-2015 годов введено 56030 кв.м. жилья, в том числе индивидуальное жилищное строительство - 365 дома площадью 34482 кв. метра, 450 квартир в 17 малоэтажных домах общей площадью 16631 кв. метров, а также приобретена 61 квартира в 36 домах микрорайона «Южный» общей площадью 3685 кв.м. Это создает благоприятные условия для жизни населения города, дополнительные рабочие места в строительной отрасли и является положительным фактором для инвестиционного климата территории.

4.3. Объекты транспорта

Автомобильные дороги:

Региональная трасса Р225 Самара – Бугуруслан с выходом на федеральную автомагистраль М-5;

Железнодорожная дорога:

Железнодорожная станция Похвистнево расположена на линии Самара — Уфа Куйбышевской железной дороги;

Аэропорты:

В настоящее время ближайший действующий международный аэропорт – Курумьч (165 км);

Таблица 8

Мосты

	Мост №1	Мост №2	Мост №3
Название, месторасположение	Мост по ул. Революционной через Суходольный овраг в г.о. Похвистнево Самарской области, ул. Революционная	Мост по ул. Кооперативная через Суходольный овраг в г.о. Похвистнево Самарской области, ул. Кооперативная	Мост по ул. Мира через Суходольный овраг в г.о. Похвистнево Самарской области, ул. Мира
Статус (федерального, регионального, местного уровня)	Местного уровня	Местного уровня	Местного уровня
Длина	15 п.м.	15 п.м.	15 п.м.
Длина проходов	15 п.м.	15 п.м.	15 п.м.
Состояние	неудовлетворительное	удовлетворительное	удовлетворительное
Максимальный вес допущенных для прохождения по мосту ТС	40 т	40 т	40 т
Другая техническая информация	Железобетонный	Железобетонный	Железобетонный

Железнодорожный вокзал



Железнодорожный вокзал находится на балансе Куйбышевской дирекции пассажирских обустройств (КДПО) – филиала ОАО «РЖД». Станция Похвистнево по характеру работы является грузовой. Пропускная способность 179 поездов в сутки. Путей необщего пользования 9, из них 5 недействующих. 11 зданий, сооружений, в том числе депо.

Адрес: Похвистнево, ул. Вокзальная, 8/Координаты: 53.651688,52.130071

Автовокзал

Автостанция Похвистнево.

Количество рейсов 23 – междугородные, 19 – внутрирайонные. Основные города назначения: Самара, Тольятти, Оренбург.

Адрес: Похвистнево, ул. Революционная,8/Координаты:53.652642,52.128780



4.4. Социальная инфраструктура

Городской округа Похвистнево имеет относительно развитую социальную инфраструктуру в разрезе малых городов Самарской области.

Образование.

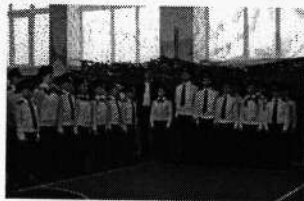
Широкий спектр услуг предоставляет жителям Похвистнево система образования. На территории городского округа Похвистнево функционируют 7 юридически самостоятельных учреждения образования и 14 структурных подразделения, включающие в себя:

- государственные образовательные учреждения дошкольного, общего, дополнительного образования;
- Губернский колледж начального и среднего профессионального образования.



В образовательных учреждениях городского округа имеется достаточный кадровый, научно-методический потенциал для реализации основных направлений модернизации образования, накоплен опыт работы по разноуровневым программам общего и профессионального образования, формируется гибкая система образовательных программ в соответствии с потребностями рынка труда. Вложение инвестиций в эту сферу имеет особо важное значение.

В 2014 -2015 учебном году на базе гимназии №1 и школы №1 образованы кадетские классы общеобразовательного назначения в гимназии и правоохранительной направленности в первой школе. Кадеты, помимо основных уроков углубленно изучают правоведение и историю, проходят строевую и огневую подготовку, занимаются танцами и вокалом.



В городском округе активно проводится работа по созданию дополнительных мест в дошкольных учреждениях образования. Так в 2014 году в рамках реализации комплексного инвестиционного плана состоялось открытие 2 детских садов: детского сада по адресу ул. Васильева, 3 на 79 мест (СП «Детский сад «Лад» ГБОУ Гимназия №1) и детского сада по ул. Косогорная на 240 мест (СП детский сад «Планета детства» ГБОУ СОШ №7). Общее количество дополнительно созданных мест на конец 2014 года составит 188. В 2015 году завершилась реконструкция детского сада по ул. Полевая, 21. В результате обеспеченность дошкольными образовательными учреждениями возросла с 804 до 900 мест на 1000 детей в возрасте 3-6 лет.

Здравоохранение.



Медицинское обеспечение населения городского округа осуществляется Похвистневской центральной районной больницей города и района (далее – ЦРБ ГР). На базе ЦРБ ГР создан корпоративный территориальный медицинский центр северо-восточного района Самарской

области, где сосредоточены кадровые и материально-технические ресурсы для оказания населению качественных медицинских услуг.

Учреждение имеет в своей структуре поликлинику с дневным стационаром, отделение скорой медицинской помощи, 10 профильных стационаров (отделения: терапевтическое, кардиологическое, неврологическое, инфекционное, хирургическое, травматологическое, акушерско-обсервационное, гинекологическое, педиатрическое) с дневным стационаром, реанимационное отделение, межрайонную СПИД-лабораторию, клиническую и бактериологическую лаборатории, лечебное стоматологическое и ортопедическое стоматологическое отделения, отделение эндоскопии и УЗИ, медицинский консультативно-диагностический центр.

ГБУЗ СО «Похвистневская ЦБГР» обслуживает население двух муниципальных образований – городского округа



Похвистнево и муниципального района Похвистневский. Здесь в рамках

межмуниципального медицинского центра северо-востока области получают лечение еще и пациенты из Камышлинского, Исаклинского, Клявлинского районов губернии и Оренбургской области. Численность обслуживаемого населения - около 100 тысяч человек.

Обеспеченность врачами с учетом населения муниципального образования составляет 23,8 врача на 10 тыс. населения. Численность среднего медицинского персонала увеличилась до 88,1 человека на 10 тыс. населения. Мощность амбулаторно-поликлинических учреждений составила 1654 посещений в смену. Население городского округа Похвистнево обслуживают 4 машины скорой медицинской помощи. Средний срок ожидания СМП составил 20 минут.



В 2010 году на средства областного и местного бюджета построен акушерский корпус, в 2011 году проведен капитальный ремонт хирургического, неврологического отделения, терапевтического отделения и детской консультации, в 2012

капитальный ремонт поликлиники, педиатрического, инфекционного отделений, отделения кардиологии, рентгенкабинета и кабинета компьютерного томографа.

Культура.

Одним из приоритетных направлений деятельности администрации городского округа Похвистнево является культура. Сеть учреждений культуры городского округа представлена тремя учреждениями культурно-досугового типа (МБУК «Дворец культуры»; МБУК «Дом ремесел»; МБУК ТТО «САД» - театральное учреждение, включающее в себя три студии: кукольная студия «Див», юношеская - «Ступени», взрослая - «Сад»), учреждением художественного образования МОУДОД «Детская школа искусств», являющуюся базовой в области дополнительного образования для жителей северо-восточных районов и МБУК «Централизованная библиотечная система», объединяющей в своем составе 6 библиотек.



Город Похвистнево стал местом регулярного проведения всероссийских фестивалей. В городе проходят фестивали малых и средних городов России:

- любительских театров «Ваш выход», с участием театральных коллективов ближайшего и дальнего зарубежья;
- хореографического искусства «Мечта моя, балет!» имени народной артистки СССР М.Т.Семенович;
- цирковых коллективов «Цирк в коротких штанишках».

В работе данных фестивалей принимают участие не только жители Самарской области, но и других регионов России.

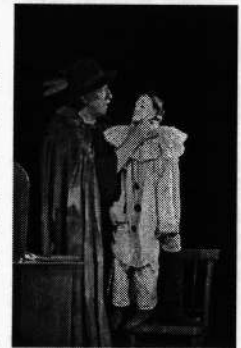
МБУК «ТТО «САД»:

Любительский театр сегодня - уникальное единение людей различных возрастов, профессий и интересов. 21 театральный сезон, сотни участников, десятки премьер, тысячи зрителей, инновационные проекты, фестивали, поездки по городам и сёлам нашей губернии, за рубежом - вот неполный перечень дел любительского театрально-творческого объединения «Сад».



Три Народных театра (Народный Музыкально-драматический театр-студия «Сад», Народный Музыкально-драматический театр «Ступени», Народный Театр кукол «ДИВ»), входящие в него, прошли путь от театральных кружков до успешных и по праву уважаемых любительских театров, известных не только в Самарской области, но и далеко за её пределами.

Была создана классическая триада – театр кукол,



ТЮЗ, театр драмы на базе любительского театра. Ярким подтверждением этого является - Открытый фестиваль любительских театров малых и средних городов России «Ваш Выход!» с 2005 года. География фестиваля - Германия, Дания, Венгрия, Румыния, Литва, Украина, Латвия, Эстония, Россия.

16 декабря 2014 г. Народному музыкально-драматическому театру-студии "САД" МБУК "ТТО "САД" Министерством культуры Российской Федерации присвоено звание "Заслуженный коллектив народного творчества"

Ежегодно театр показывает свыше 130 спектаклей и программ, посещаемость, посещения составляют свыше 9,0 тыс. чел.

МБОУ ДОД «Детская школа искусств»

Художественное (общеестетическое) образование в городском округе



Похвистнево осуществляет МБОУ ДОД «Детская школа искусств». Школа является центром социокультурных технологий, методическим центром в рамках программы социально-экономического развития городского округа Похвистнево по художественному

образованию, а также базовой школой Самарской области.

Похвистневская ДШИ является одной из лучших на территории нашей губернии. Сегодня в ней занимаются более 430 детей в возрасте от 5 до 18 лет на семи отделах: фортепианное, народное, струнное, хоровое, хореографическое, общеэстетическое, отдел изобразительного искусства.

Уже на протяжении многих лет в школе работают хоровые, вокальные, инструментальные, хореографические коллективы, двенадцать из которых являются лауреатами международных, всероссийских и региональных конкурсов и фестивалей.

МБОУ ДОД «ДШИ» проводит свыше 80 концертов и программ просветительского характера, по



социально-творческому заказу и заказам предприятий и учреждений города. На базе школы раз в 2 года проходит фестиваль.

Важнейшая задача фестиваля «Мечта, моя балет» - сохранить традиции классического танца в ДШИ, студиях в домах детского творчества на примере маленького провинциального города большой России.

В фестивале принимают участие 10-13 городов России, Татарстан, Башкортостан, Чувашская Республика и др., около 150 человек – участников.

МБУК «Дом ремёсел»



В городе создано уникальное учреждение, «Дом народных ремёсел и декоративно - прикладного искусства». На сегодняшний день это единственное в своём роде учреждение в Самарской области. За короткий период своего существования оно добилась высоких результатов, и получило широкую известность в Самарской области, и за ее пределами.

МБУК «Дом ремёсел» почти десять лет ведёт работу по возрождению, сохранению и развитию народного декоративно-прикладного творчества, созданию этнически узнаваемых высокохудожественных изделий.



Похвистневский Дом ремёсел объединил мастеров самых различных направлений: плоскостная и объёмная резьба по дереву, бисероплетение, соломенная пластика, машинная и ручная вышивка, живопись и роспись по дереву. Дружный коллектив Похвистневского дома ремёсел проводит выставки прикладного творчества, мастер-классы для начинающих. Умельцы этого учреждения разрабатывают огромное количество образцов сувенирной продукции и выполняют индивидуальные заказы уникальных изделий на фестивали, конкурсы, городские и областные мероприятия.

Ежегодно Дом ремёсел изготавливает свыше 1000 изделий.

Физическая культура и спорт.

Городской округ Похвистнево всегда славился своими спортивными традициями, и его жители отдают должное физической культуре. Городская власть всячески способствует развитию спорта, как среди подрастающего поколения, так и среди горожан среднего и старшего возрастов.



Муниципалитет организует различные спортивные – массовые мероприятия, чемпионаты, турниры и праздники, формирует сборные команды, пропагандирует здоровый образ жизни, т.е. создает для жителей

прекрасные условия для занятий физической культурой и спортом.

В городе имеется 31 спортивное сооружение: стадион «Нефтяник», 14 спортивных залов, тир, плоскостные сооружения. Доля населения, систематически занимающегося физической культурой и спортом в 2015 году составила 26,6%.

Ежегодно проводится более полусотни соревнований по футболу, хоккею, волейболу, лыжным гонкам, легкой атлетике, шахматам и шашкам, пауэрлифтингу, настольному теннису, самбо, единоборствам и другим видам. В них участвуют по самым скромным подсчетам более шести тысяч горожан и гостей.



В спортивных секциях, клубах и физкультурно-оздоровительных группах занимается более 6500 человек. Город гордится своими спортсменами, т.к. они неоднократно становились победителями областных, всероссийских и международных соревнований.



5. Финансовая сфера.

5.1. Налоговый потенциал.

В структуре исполнения бюджета городского округа собственные доходы (налоговые и неналоговые поступления) составляют 181,6 млн. руб. Собственные доходы бюджета увеличились на 4,2% в основном за счет увеличения налога на имущество и налога на землю в связи с увеличением кадастровой стоимости.

За 2015 год в бюджет городского округа поступило от всех доходных источников 587,9 млн. рублей. Общее исполнение по расходам за 2015 год составило 627,0 млн. рублей.

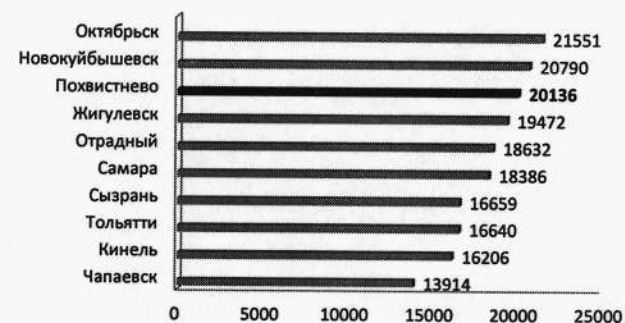


Рис.6 Рейтинг по бюджетной обеспеченности с учетом безвозмездных перечислений на душу населения, руб.

В бюджет городского округа поступили безвозмездные поступления от других бюджетов бюджетной системы РФ в сумме 406,3 млн. тыс. руб., в том числе субсидии за выполнение показателей социально-экономического развития составили 105,1 млн. руб.

Таблица 9

Динамика доходов, тыс.рублей

Показатель	2010	2011	2012	2013	2014	2015
Доходы бюджета всего	412276	484824	488830	744529	613555	587925
Собственные (налоговые и неналоговые) доходы	159410	165167	157485	176870	174215	181611
Безвозмездные поступления	252866	319657	331345	567659	429916	406314

5.2. Банковская система.

Банковский сектор городского округа Похвистнево представлен различными подразделениями кредитных организаций.

Таблица 10

Банковские учреждения и центр микрофинансирования.

Название объекта	Краткое описание	Контакты	Адрес	Время работы	Координаты
Росгосстрах Банк	Весь спектр банковских услуг для населения и организаций	8(84656) 2-13-10	443000, Самарская обл., г.Похвистнево, ул.Куйбышева, 11 http://rsgbank.ru/	вт-сб: 8:00 - 17:00	53.655493,52.124374
АО "Россельхозбанк"	Весь спектр банковских услуг для населения и организаций	8(84656)2-95-85, 8(84656)2-95-71	446450, Самарская обл., г.Похвистнево, ул.Революционная, 163 http://www.rshb.ru/	пн-пт: 9:00-16:30	53.653628,52.131338
ПАО Сбербанк: Доп.офис №6991/0417	Весь спектр банковских услуг для населения и организаций	8(84656) 2-14-32, 8(84656) 2-13-40	446450, Самарская обл., г.Похвистнево, ул.А.Васильева,6 http://www.sberbank.ru/ru/person	пн-ср, пт: 8:00-18:00, чт: 8:00-17:00, сб: 8:30-14:30	53.654829,52.131579
Доп. офис № 6991/0421	Весь спектр банковских услуг для населения и организаций	8(84656)2-10-72	446450, Самарская обл., г.Похвистнево, ул.Газовников, 20 http://www.sberbank.ru/ru/person	пн, вт, чт, пт: 8:00-17:00, ср: до 16:00, сб: 8:00-13:00	53.647963,52.132712
Доп. офис № 6991/0422	Весь спектр банковских услуг для населения и организаций	8(84656)2-29-26	446450, Самарская обл., г.Похвистнево, ул.Революционная, 109 http://www.sberbank.ru/ru/person	пн,вт,ср,пт: 8:30-16:30.	53.650950,52.111143
Всероссийский банк развития регионов (ВБРР)	Весь спектр банковских услуг для населения и организаций	8(846) 562-70-87	446450, Самарская обл., г.Похвистнево, ул.Матросова, 109 http://www.vbr.ru/	пн-пт: 9:00-17:30	53.656612,52.133986
Фонд микрофинансирования субъектов малого и среднего предпринимательства городского округа Похвистнево Самарской области	Цель - обеспечение доступа субъектов малого и среднего предпринимательства, зарегистрированных и осуществляющих свою деятельность на территории г.о. Похвистнево, к финансовым ресурсам путем оказания им финансовой поддержки в виде предоставления микрозаймов.	8 (84656) 2-80-91	446450, Самарская обл., г.Похвистнево, ул.Революционная, 163 http://pohgor.ru/small-business/fund-mikrocash/	пн-пт: 8:00-17:00	53.653628,52.131338

6. Комплекс мер государственной и муниципальной поддержки

Государственная поддержка инвестиционной деятельности в Самарской области осуществляется в соответствии с:

- Законом Самарской области от 16.03.2006 г. № 19-ГД «Об инвестициях и государственной поддержке инвестиционной деятельности в Самарской области».
- Законом Самарской области от 25.11.2003 г. №98-ГД «О налоге на имущество организаций на территории Самарской области».
- Законом Самарской области от 07.11.2005 г. № 187 –ГД «О пониженных ставках налога на прибыль организаций, зачисляемого в областной бюджет».
- Законом Самарской области от 07.12.2011 г. № 140 –ГД «О государственной поддержке монопрофильных городских округов Самарской области».

Информационно-методическую и организационную поддержку проекта на любой стадии его реализации инвестор может получить как на уровне субъекта Федерации, так и на уровне муниципалитета.

Для инвестора, реализующего свой проект в Похвистнево, действуют следующие льготы:

- снижение процентной ставки по налогу на прибыль, зачисляемому в областной бюджет, до 13,5 % для проектов стоимостью от 100 до 500 млн.руб. - на срок 6 налоговых периодов, свыше 500 млн.руб. – на 7 налоговых периодов с начала отчётного периода, в котором получена прибыль от реализации инвестиционного проекта.
- освобождение от уплаты налога на имущество по объектам основных средств, создаваемых или приобретаемых в ходе реализации инвестиционного проекта стоимостью: до 100 млн.руб. - на 4 года, от 100 до 500 млн.руб. – на 6 лет; свыше 500 млн.руб. – на 7 лет.

В рамках работы по поддержке малых монопрофильных городов Самарской области в 2011г. разработан Закон Самарской области по поддержке монопрофильных городских округов Самарской области 140-ГД от 07.12.2011 г.

Закон предполагает поддержку инвестора, реализующего инвестиционный проект на территории городского округа в 2012-2022 г.г. с общим объёмом капитальных вложений не менее 30 млн.руб. и количеством создаваемых рабочих мест не менее 25. Государственная поддержка по данному закону заключается:

- в субсидировании части капитальных затрат инвестора в размере 100 тыс. рублей на одно вновь созданное рабочее место (но не более 25 % от стоимости проекта);
- во включении в областные целевые программы инфраструктурных мероприятий Комплексного инвестиционного плана развития городского округа.

Администрация городского округа гарантирует инвесторам, реализующим свой проект на территории городского округа в соответствии с Законом Самарской области 140-ГД, освобождение от земельного налога (Решение Думы городского округа №18-137 от 15.02.12г.), а также минимальные коэффициенты для расчёта арендной платы (Решение Думы городского округа №20-160 от 18.04.12 г.).

С полным пакетом нормативно-правовой поддержки можно ознакомиться на сайте Администрации городского округа Похвистнево в разделе «Инвестору» (<http://pohgor.ru/investor/>).

7. Процедуры, связанные с реализацией инвестиционных проектов.

В целях совершенствования правовых основ участия органов местного самоуправления городского округа Похвистнево в инвестиционной деятельности на территории городского округа разработано и утверждено Положение об инвестиционной деятельности на территории городского округа Похвистнево Самарской области (далее - Положение).

Положение устанавливает формы муниципальной поддержки инвестиционной деятельности и порядок ее оказания, с целью создания благоприятных условий для развития инвестиционной деятельности, осуществляемой в форме капитальных вложений на территории городского округа Похвистнево Самарской области.

Также в целях установления единого порядка взаимодействия органов местного самоуправления городского округа Похвистнево Самарской области и субъектов инвестиционной деятельности, реализующих и (или) планирующих к реализации инвестиционные проекты на территории городского округа Похвистнево, а также в рамках внедрения успешных практик, направленных на развитие малого и среднего предпринимательства и снятия административных барьеров в городском округе Похвистнево, на территории городского округа действует Единый регламент сопровождения инвестиционных проектов по принципу "одного окна", реализуемых и (или) планируемых к реализации на территории городского округа Похвистнево Самарской области (Постановление Администрации городского округа Похвистнево от 25.04.2016 № 649).

С оригиналами данных документов можно ознакомиться на сайте Администрации городского округа Похвистнево в разделе «Инвестору» (<http://pohgor.ru/investor/>).

8. Сильные стороны территории и перспективы развития.

Потенциальные возможности развития муниципального образования в перспективе обеспечиваются:

- относительно высоким уровнем развития трудового потенциала, наличием высококвалифицированной рабочей силы, которую отличает образованность и трудовая мобильность, сети образовательных учреждений, позволяющих подготавливать специалистов широкого профиля;
- развитым промышленным потенциалом, наличием непрофильных, выведенных из хозяйственного оборота имущественного комплекса ОАО «Самаранефтегаз», входящего в состав ОАО «Нефтяная компания «Роснефть», объектов производственного и социального назначения, использование которых позволит повысить уровень социально-экономического развития городского округа Похвистнево, позволяющей создать предприятия по развитию производства стройматериалов;
- наличием свободных земельных ресурсов для различных видов экономической деятельности и различных разрешенных видов использования;
- наличием дифференцированных источников финансовых ресурсов и ресурсов для различных видов туристско-рекреационной деятельности (музей, санаторий, гостиница, база отдыха), развитым транзитно-транспортным потенциалом (транзитная автодорога, железнодорожная станция);
- благоприятными возможностями для привлечения из других регионов специалистов и их семей (достаточный уровень обеспеченности жителей жильем, относительно высокий уровень заработной платы, возможности для занятия фермерским хозяйством, условия для культурного отдыха, возможности для занятий физической культурой и спортом);
- существованием традиций в решении социальных вопросов, в том числе с участием промышленных предприятий.

9. Контакты

Администрацией городского округа Похвистнево ведется работа по созданию благоприятного инвестиционного климата в рамках Перечня мероприятий «Дорожной карты» по внедрению успешных практик, направленных на развитие малого и среднего предпринимательства и снятие административных барьеров в городском округе Похвистнево. Мы понимаем, что инвестору необходима целостная и комплексная информация, которая позволит принять правильное решение.

Администрация городского округа рассмотрит любую Вашу инициативу, мы открыты для контактов и готовы оказать всемерную поддержку в продвижении и реализации полезных для развития города бизнес-планов.

Таблица 11

Контактные телефоны для связи и консультации:

ФИО	Должность	Контактная информация
Попов Сергей Петрович	Глава городского округа Похвистнево	8(84656)2-24-55 pohgor@samtel.ru
Досова Валентина Алексеевна	Заместитель Главы городского округа по экономике и финансам	8(84656)2-12-59
Голубь Ирина Владимировна	Начальник архитектурного отдела	8(84656)2-11-21
Астафьев Сергей Алексеевич	Начальник экономического отдела	8(84656)2-61-49
Курамшин Раиль Наильевич	Начальник отдела по управлению имуществом	8(84656)2-12-77
Муратова Алсу Раисовна	Начальник отдела по перспективному планированию	8(84656)2-63-31 invest- pokhvistnevo@vandex.ru
Осокин Дмитрий Игоревич	Начальник отдела по предпринимательству и потребительскому рынку	8(84656)2-36-26
Плигин Дмитрий Александрович	Начальник отдела содействия развитию промышленности, транспорта, связи и экологическому контролю	8(84656)2-29-92

10. Перечень площадок для реализации инвестиционных проектов

Таблица 12

Производственные площадки городского округа Похвистнево

№	Местоположение и краткое описание	Контакты	Общая площадь, га	Возможность расширения	Форма собственности	Транспортно-логистическая инфраструктура	Инженерная инфраструктура	Наличие строений на площадке	Координаты
1	Район бывшей ГПП-110/35/6 ЗАО «Аверс», в районе ул. Промышленной	Адрес: 446450, Самарская область, г.Похвистнево, ул.Лермонтова,16. Факс: 2-17-40 телефон: 2-24-55	30	отсутствует	муниципальная	Расстояние до ближайшей станции примыкания - 100 метров. Расстояние до трассы Самара - Бугуруслан - 1000 метров. Удаленность общественного транспорта от площадки - 1 км. Железнодорожные пути находятся на расстоянии 100 метров от земельного участка. Имеется автомобильные подъездные пути с твердым покрытием к площадке.	Электроснабжение отсутствует (планируется восстановление ГПП с вводом мощности в объеме 16 МВт); Удаленность магистрального газопровода - 0,05 км; Удаленность от газораспределительной станции - 1,2 км (через ж/д); Источник водоснабжения: строительство нового водопровода Д=225 мм с устройством прокола под железной дорогой, ориентировочная длина 3000 метров. Центральная канализация отсутствует, необходимо строительство локальных очистных сооружений.	Свободен от строений	52.191866,53 .636032
2	Район от бывшей базы ПМК до завода ЖБИ, в районе ул. Промышленной	Адрес: 446450, Самарская область, г.Похвистнево, ул.Лермонтова,16. Факс: 2-17-40 телефон: 2-24-55	1,22	отсутствует	муниципальная	Расстояние до ближайшей станции примыкания - 10 метров. Расстояние до трассы Самара - Бугуруслан - 1000 метров. Удаленность общественного транспорта от площадки - 1 км. Железнодорожные пути находятся на расстоянии 10 метров от земельного участка.	Наличие электроснабжения на площадке -Резерв трансформаторной мощности составляет 250 кВа с подключением к сетям 6 кВ ; Удаленность магистрального газопровода - 0,05 км; Удаленность от газораспределительной станции - 1,2 км (через ж/д);	Свободен от строений	52.196661,53 .639245

						Имеется автомобильные подъездные пути с твердым покрытием к площадке.	Источник водоснабжения: строительство нового водопровода Д=225 мм с устройством прокола под железной дорогой, ориентировочная длина 2900 метров. Центральная канализация отсутствует, необходимо строительство локальных очистных сооружений.		
3	Район от склада ГУСО «Самаралес» до бывшей базы ПМК, в районе ул. Промышленной	Адрес: 446450, Самарская область, г.Похвистнево, ул.Лермонтова,16. Факс: (84656) 2-17-40 телефон: 2-24-55	2,94	отсутствует	муниципальная	Расстояние до ближайшей станции примыкания - 10 метров. Расстояние до трассы Самара - Бугуруслан - 500 метров. Удаленность общественного транспорта от площадки - 0,5 км. Железнодорожные пути находятся на расстоянии 10 метров от земельного участка. Имеется автомобильные подъездные пути с твердым покрытием к площадке.	Наличие электроснабжения на площадке -Резерв трансформаторной мощности составляет 250 кВа с подключением к сетям 6 кВ ; Удаленность магистрального газопровода - 0,05 км; Удаленность от газораспределительной станции - 1,2 км (через ж/д); Источник водоснабжения: строительство нового водопровода Д=225 мм с устройством прокола под железной дорогой, ориентировочная длина 3000 метров. Центральная канализация отсутствует, необходимо строительство локальных очистных сооружений.	Свободен от строений	52.640008,53 .189701

4	Земельный участок кирпичного завода, в районе ул. Промышленной	Адрес: 446450, Самарская область, г.Похвистнево, ул.Лермонтова, 16. Факс: (84656) 2-17-40 телефон: 2-24-55	4,75	отсутствует	частная	Расстояние до ближайшей станции примыкания - 10 метров. Расстояние до трассы Самара - Бугуруслан - 300 метров. Удаленность общественного транспорта от площадки - 0,3 км. Железнодорожные пути находятся на расстоянии 10 метров от земельного участка. Имеется автомобильные подъездные пути с твердым покрытием к площадке.	Наличие электроснабжения на площадке -Резерв трансформаторной мощности составляет 250 кВа с подключением к сетям 6 кВ ; Удаленность магистрального газопровода - 0,05 км; Удаленность от газораспределительной станции - 1,2 км (через ж/д); Источник водоснабжения: строительство нового водопровода Д=225 мм с устройством прокола под железной дорогой, ориентировочная длина 3000 метров. Центральная канализация отсутствует, необходимо строительство локальных очистных сооружений.	На территории находится незавершенное строительство производственное здание, требующее демонтажа	52.180528,53 .641904
5	Площадка нефтеперерабатывающего завода, ул. Промышленная	Адрес: 446450, Самарская область, г.Похвистнево, ул.Лермонтова, 16. Факс: (84656) 2-17-40 телефон: 2-24-55	12,5	отсутствует	частная	Расстояние до ближайшей станции примыкания - 10 метров. Расстояние до трассы Самара - Бугуруслан - 50 метров. Удаленность общественного транспорта от площадки - 50 метров. Железнодорожные пути находятся на расстоянии 10 метров от земельного участка. Имеется автомобильные подъездные пути с твердым покрытием к площадке.	Электроснабжение на площадке имеется; Удаленность магистрального газопровода - 0,05 км; Удаленность от газораспределительной станции - 1,2 км (через ж/д); Объект незавершенного строительства, водоснабжение и водоотведение в соответствии с тех. условиями и проектом.	На участке находится недостроенный нефтеперерабатывающий комплекс. Необходимо завершение монтажа технологического оборудования для пуска его в эксплуатацию. Построены здания и сооружения, подведены все	52.171725,53 .644275

								инженерные коммуникации, смонтирована часть оборудования (80%готовности)	
6	Район восточнее ООО "НПС" бывшая мойки УТТ, ул. Революционная 249 а, северо-восточная часть города	Адрес: 446450, Самарская область, г.Похвистнево, ул.Лермонтова,16. Факс: (84656) 2-17-40 телефон: 2-24-55	7,19	отсутствует	муниципальная	Расстояние до ближайшей станции примыкания - 0,25 км. Расстояние до трассы Самара - Бугуруслан - 0,8 метров. Удаленность общественного транспорта от площадки - 0,4 км. Железнодорожные пути находятся на расстоянии 250 метров от земельного участка (заброшенная ж/д ветка). Имеется автомобильные подъездные пути с твердым покрытием к площадке.	Наличие электроснабжения на площадке -Резерв трансформаторной мощности составляет 250 кВа с подключением к сетям 6 кВ, необходима установка ТП ; Удаленность магистрального газопровода - 0,8 км; Удаленность от газораспределительной станции - 2,5 км (через ж/д); Источник водоснабжения: строительство нового водопровода Д=110 мм ориентировочная длина 400 метров. Центральная канализация отсутствует.	Свободен от строений	52.165652,53 .653773
7	Район бывшей производственной базы площадки мебельного комбината, в районе ул. Урицкого, д.30	Адрес: 446450, Самарская область, г.Похвистнево, ул.Лермонтова,16. Факс: (84656) 2-17-40 телефон: 2-24-55	1,03	отсутствует	частная	Расстояние до ближайшей станции примыкания - 1,2 км. Расстояние до трассы Самара - Бугуруслан - 4 км. Удаленность общественного транспорта от площадки - 0,5 км. Железнодорожные пути находятся на расстоянии 1,2 км от земельного участка. Имеется автомобильные подъездные пути с твердым	Наличие электроснабжения на площадке -Резерв трансформаторной мощности составляет 400 кВа с подключением к сетям 6 кВ; Удаленность магистрального газопровода - на площадке; Удаленность от газораспределительной станции - 2 км ; Необходимо строительство 300 метров водопроводных сетей.	На территории находится производственное здание, подлежащее демонтажу.	52.105552,53 .655131

						покрытием к площадке.	Центральная канализация отсутствует, необходимо строительство самотечной канализации 1,5 км		
8	Участок между бывшей сельхозхимией и бывшим комбайновым цехом, ул. Безымянная, д.1	Адрес: 446450, Самарская область, г.Похвистнево, ул.Лермонтова,16. Факс: (84656) 2-17-40 телефон: 2-24-55	3	отсутствует	муниципальная	Расстояние до ближайшей станции примыкания - 1 км. Расстояние до трассы Самара - Бугуруслан - 0,05 км. Удаленность общественного транспорта от площадки - 1,2 км. Железнодорожные пути находятся на расстоянии 1 км от земельного участка. Имеется автомобильные подъездные пути с твердым покрытием к площадке.	Наличие электроснабжения на площадке -Резерв трансформаторной мощности составляет 250 кВа с подключением к сетям 6 кВ; Удаленность магистрального газопровода - 0,05 км; Источник водоснабжения: строительство нового водопровода Д=110 мм ориентировочная длина 500 метров. Возможно присоединение к центральным сетям канализации Д=225 длиной 300 м.	Свободен от строений	52.140177,53 .638716
9	Завод ЖБИ, расположен в юго-восточной части города по улице Промышленной.	Адрес: 446450, Самарская область, г.Похвистнево, ул.Лермонтова,16. Факс: (84656) 2-17-40 телефон: 2-24-55	20,7	отсутствует	частная	Расстояние до ближайшей станции примыкания - на территории. Расстояние до трассы Самара - Бугуруслан - 300 метров. Удаленность общественного транспорта от площадки - 0,3 км. Железнодорожные пути находятся на площадке. Имеется автомобильные подъездные пути с твердым покрытием к площадке.	Наличие электроснабжения на площадке: Резерв трансформаторной мощности составляет 4 МВт (по согласованию с собственниками трансформаторной п/ст и РДУ); Удаленность магистрального газопровода - на территории;Удаленность от газораспределительной станции- 1,2 км; На территории имеется артезианская скважина.	На территории имеются строения	52.208562,53 .637227

							Строительство нового водопровода ориентировочно 500 м (от водопровода Д=219 мм по ул. Бугурусланская – прокол под ж/д полотном). Источник теплоснабжения имеется – котельная, необходима реконструкция. Центральная канализация отсутствует, необходимо строительство локальных очистных сооружений.		
10	Территория завода ЗАО "АВЕРС", расположен по адресу: ул. Мира, д. 68.	Адрес: 446450, Самарская область, г.Похвистнево, ул.Лермонтова,16. Факс: (84656) 2-17-40 телефон: 2-24-55	6,47	отсутствует	частная	Расстояние до ближайшей станции примыкания - на территории. Расстояние до трассы Самара - Бугуруслан - 500 метров. Удаленность общественного транспорта от площадки - 0,5 км. Железнодорожные пути находятся на площадке. Имеется автомобильные подъездные пути с твердым покрытием к площадке.	Электроснабжение на площадке имеется, Магистральный газопровод на территории ; Источник водоснабжения: строительство нового водопровода Д=225 мм с устройством прокола под железной дорогой, ориентировочная длина 3000 метров. Центральная канализация отсутствует, необходимо строительство локальных очистных сооружений.	На участке размещены действующие производственные цехи площадью 8000 м2.	52.153158,53 .648728

Перечень свободных производственных объектов на территории городского округа Похвистнево.

№ п/п	Адрес расположения площадки	Координаты	Площадь, кв. м.	Инженерные сети	Собственник
1.	По ул. Кооперативной, д. 188:	53.651311,52.147082	1374,5	подведены	Муниципальная собственность
1.1.	Здание материального склада	53.651311,52.147082	141,5	подведены	Муниципальная собственность
1.2.	Здание цеха жестяных и вентиляционных заготовок	53.651311,52.147082	303,2	подведены	Муниципальная собственность
1.3.	Здание котельной собственной базы	53.651311,52.147082	107,8	подведены	Муниципальная собственность
1.4.	Здание конторы	53.651311,52.147082	411,8	подведены	Муниципальная собственность
1.5.	Здание центрального склада	53.651311,52.147082	410,2	подведены	Муниципальная собственность
2.	По ул. Главная, д. 17 (помещение бывшей молочной кухни)	53.653943,52.118942	145,4	подведены	Муниципальная собственность
3.	По ул. Краснопутиловская, д.8. (здание школы)	53.675930,52.043207	475,9	подведены	Муниципальная собственность
4.	По ул. Революционная, д. 163 (офисное здание)	53.653653,52.131139	205,4	подведены	Муниципальная собственность