



АДМИНИСТРАЦИЯ ГОРОДСКОГО ОКРУГА

**Похвистнево
Самарской области**

ПОСТАНОВЛЕНИЕ

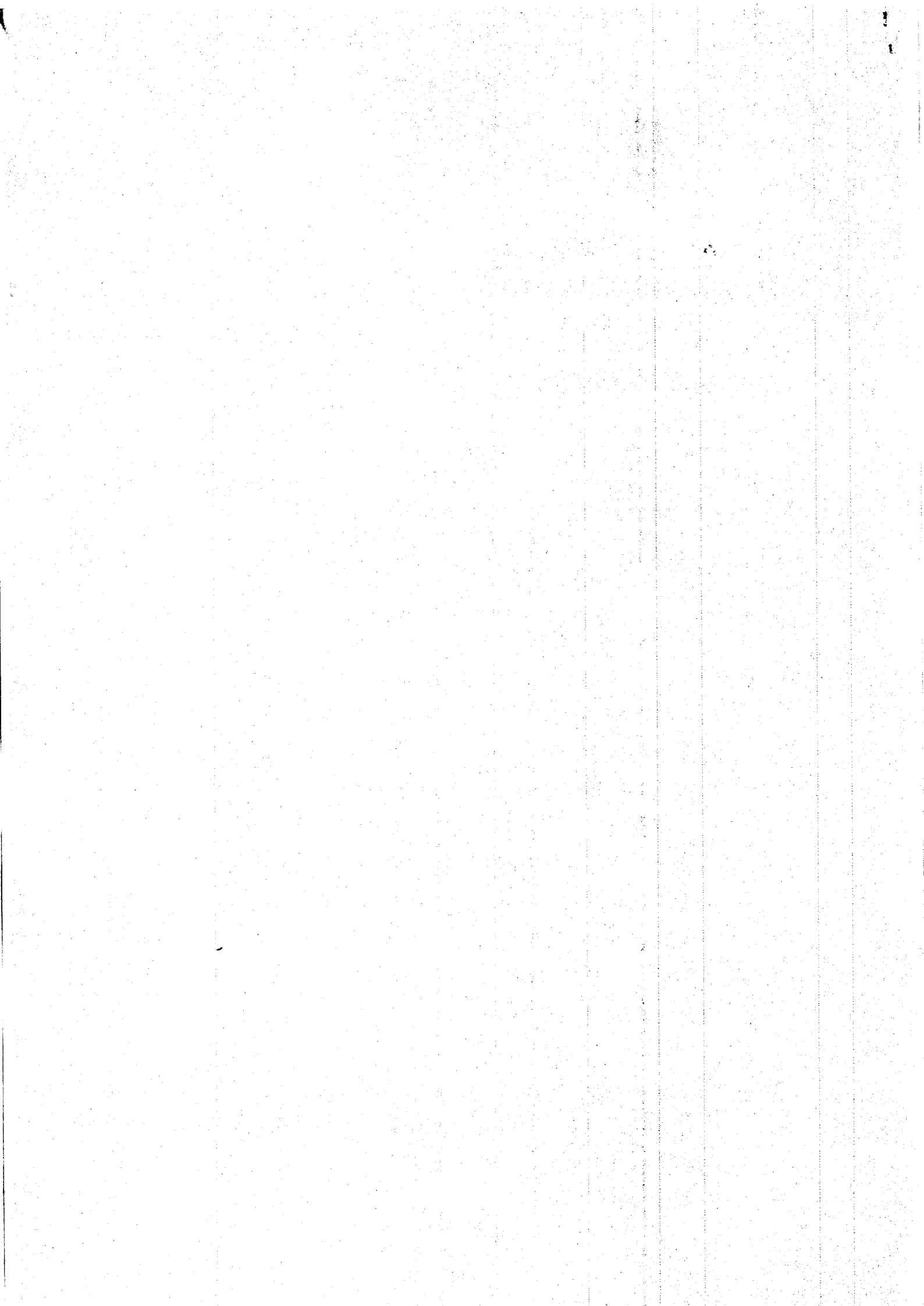
от 24.11.2015 № 1740

Об утверждении проекта планировки территории по объекту «Строительство зонной ВОЛС на участке: Кинель-М.Малышевка - Отрадный - Похвистнево-Бугуруслан» в границах городского округа Похвистнево Самарской области

В соответствии со статьей 46 Градостроительного Кодекса Российской Федерации, Федеральным законом от 06.10.2003 № 131-ФЗ «Об общих принципах организации местного самоуправления в Российской Федерации», с учетом заключения публичных слушаний по проекту планировки территории по объекту «Строительство зонной ВОЛС на участке: Кинель-М.Малышевка-Отрадный-Похвистнево-Бугуруслан» в границах городского округа Похвистнево Самарской области, проведенных 20.11.2015, руководствуясь статьей 23 Устава городского округа Похвистнево, Администрация городского округа

ПОСТАНОВЛЯЕТ:

1. Утвердить прилагаемый проект планировки территории по объекту «Строительство зонной ВОЛС на участке: Кинель-М.Малышевка-Отрадный-Похвистнево-Бугуруслан» в границах городского округа Похвистнево Самарской области.



2. Опубликовать настоящее постановление в газете «Похвистневский вестник» и разместить на официальном сайте Администрации городского округа Похвистнево в сети «Интернет».

3. Контроль за выполнением настоящего постановления возложить на первого заместителя Главы городского округа Вазлёва Н.Н.

И.о.Главы городского округа



Н.Н.Вазлёв

Заказ

Экз. 1

ПРОЕКТ ПЛАНИРОВКИ ТЕРРИТОРИИ

*ВОЛС «Строительство зонной ВОЛС на
участке: Кинель-М.Мальшевка-Отрадный-
Похвистнево-Бугуруслан» в границах
г. Похвистнево Самарской области.*

г. Самара, 2015 г.

Заказ

Экз. 1

ПРОЕКТ ПЛАНИРОВКИ ТЕРРИТОРИИ

*ВОЛС «Строительство зонной ВОЛС на
участке: Кинель-М. Малышевка-Отрадный-
Похвистнево-Бугуруслан» в границах
г. Похвистнево Самарской области.*

Генеральный директор

И.о. начальника ОП



С.В. Козин

О.С. Штраус

г. Самара, 2015 г.

Состав проекта

№ п/п	Наименование	Лист	Примечание
1	2	3	4
1	Пояснительная записка	1-12	12 л.
	Графическая часть		
2	Ситуационный план	13	1 л.
3	Чертеж границ планируемого размещения объекта	14-15	2 л.
4	Каталог координат поворотных точек полосы отвода земельного участка под строительство ВОЛС «Строительство зонной ВОЛС на участке: Кинель-М.Малышевка-Отрадный-Похвистнево-Бугуруслан» в границах территории Похвистневского района Самарской области	16-17	2 л.

PO2712534-1-ППТ-3-ПЗ					
Изм.	Кол.уч	Лист	№док.	Подпись	Дата
ГИП	Мельникова				08.15
Н. контроль	Штраус				08.15
Разработал	Поздеева				
		Стадия	Лист	Листов	
		ПД	1	12	

Содержание

<i>№ п/п</i>	<i>Наименование</i>	<i>Лист</i>	<i>Примечание</i>
1	2	3	4
	<i>Исходные документы</i>	3	1л.
1	<i>Общая часть</i>	4	1л.
1.1	<i>Основные задачи проекта</i>	4	1л.
1.2	<i>Характеристика современного состояния и использования территории</i>	5	1л.
2	<i>Общая характеристика участка строительства</i>	6	1л.
2.1	<i>Современная планировочная ситуация</i>	6-7	2л.
3	<i>Характеристика линейного объекта</i>	8	1л.
4	<i>Характеристика проекта планировки</i>	9	1л.
4.1	<i>Общая характеристика проекта планировки</i>	9	1л.
4.2	<i>Проект планировки территории</i>	9	1л.
4.3	<i>Улично - дорожная сеть</i>	9	1л.
4.4	<i>Благоустройство территории</i>	9	1л.
4.5	<i>Организация рельефа и инженерная подготовка территории</i>	9-10	2л.
4.6	<i>Охрана окружающей среды</i>	10-11	2л.
5	<i>Обеспечение противопожарной безопасности</i>	11	1л.
6	<i>Мероприятия по предупреждению чрезвычайных ситуаций</i>	12	1л.

Исходные документы

<i>№ п/п</i>	<i>Наименование</i>	<i>Стр.</i>	<i>Примечание</i>
<i>1</i>	<i>2</i>	<i>3</i>	<i>4</i>
1	Договор № ПР-ТС-11-SMR- Кинель-М.Малышевка- Отрадный-Похвистнево-12000975 от 25.12.2013 г. на производство проектно-изыскательских работ и оформление документации для строительства объекта		
2	Техническое задание на разработку проектной документации		

1. Общая часть

Проект планировки выполнен для строительства ВОЛС «Строительство зоно-вой ВОЛС на участке: Кинель-М.Малышевка-Отрадный-Похвистнево-Бузуруслан» в границах территории Похвистневского района Самарской области.

Проект планировки территории разработан на основании договора № ПР-ТС-11-SMR- Кинель-М.Малышевка- Отрадный-Похвистнево-12000975 от 25.12.2013 г. на производство проектно-изыскательских работ и оформление документации для строительства объекта, а также на основании технического задания на разработку проектной документации.

Проектная документация разработана в соответствии с заданием на разработку документации по планировке территории, градостроительными регламентами, техническими регламентами, в том числе устанавливающими требованиями по обеспечению пожарной безопасности и предупреждению чрезвычайных ситуаций.

Документация по планировке территории подготовлена в соответствии с действующим законодательством в сфере градостроительства и архитектуры и нормативно-правовыми актами, методическими указаниями, принятыми в рамках действующего законодательства.

При разработке использовались:

- ▲ Федеральный закон от 29.12.2004г. №191-ФЗ (ред. от 19.07.2011г.) «О введении в действие Градостроительного кодекса Российской Федерации»;
- ▲ «Градостроительный кодекс Российской Федерации» от 29.12.2004г. №190-ФЗ (ред. от 19.07.2011г.) (с изм. И доп., вступающими в силу с 01.09.2011г.);
- ▲ Постановление Правительства РФ от 09.06.1995г. №578 «О правилах охраны линий и сооружений связи Российской Федерации»;
- ▲ Нормы отвода земель для линий связи от 03.06.1974г. СН 461-74.

1. 1 Основные задачи проекта

Основными задачами проекта являются:

- ▲ Обеспечение устойчивого развития территории, выделения элементов планировочной структуры, установления границ земельных участков, предназначенных для строительства и размещения линейных объектов;
- ▲ Удовлетворение современных потребностей в развитии и совершенствовании социальной, информационной, инженерно-транспортной инфраструктуры;
- ▲ Соблюдение общественных, частных интересов и прав, затрагиваемых строительством.

Проект планировки территории разрабатывается в соответствии со статьей 41 главы 5 Градостроительного кодекса РФ.

1.2 Характеристика современного состояния и использования территории

Современное состояние территории:

Похвистневский муниципальный район расположен на левом берегу реки Большой Кинель, которая является правым притоком реки Самарка.

Похвистнево расположено от города Самары на расстоянии 159 километров и в 5 от приграничной зоны с Оренбургской областью. Похвистнево располагается в самом центре страны, на пересечении ключевых автомобильных и железнодорожных магистралей, которые связывают Уральский и Поволжский регионы. Непосредственно через центр города проходит железная дорога «Самара – Уфа».

На территории пригородов города имеются месторождения нефти и газа, глины, строительных песков, песчано-гравийных материалов.

Основные реки - Большой Кинель, Аманак, Савруша.

На территории Похвистневского района расположены месторождения нефти, по запасам которой район занимает 9 место среди городов и районов Самарской области. Минерально-сырьевую базу Похвистневского района образуют углеводородное сырье, минерально-строительное сырье, горно-химическое сырье, подземные воды.

Город имеет выгодное транспортное положение. С юга проходит транссибирская магистраль и автомобильная трасса Самара-Бузуруслан с выходом на федеральную трассу М-5.

Территория города составляет 17,8 квадратных километров, численность населения составляет 28,2 тысячи человек.

Рекреационные ресурсы района представлены такими памятниками природы республиканского значения, как Подбельские пойменные дубравы, Ятманские широколиственные леса, Мочалеевские реликтовые нагорные дубравы, Похвистневские пригородные дубравы, гора Копейка, а также санаторный оздоровительный лагерь круглосуточного действия (СОЛКД) «Дискавери» на базе отдыха «Нефтяник», Михайло - Архангельский храм с. Красные Ключи, Медресе с.Алькино.

Проектируемое ЛКС ВОЛС «Строительство зонной ВОЛС на участке: Кинель-М.Малышевка-Отрадный-Похвистнево-Бузуруслан» размещается таким образом, чтобы максимально эффективно использовать существующую планировочную структуру, не создавая сложности и помех в эксплуатации других инженерных сооружений. На участке размещения трассы находятся подземные и надземные инженерные коммуникации, сближение и пересечение с которыми согласовано с их собственниками.

2. Общая характеристика участка строительства

Проектируемое линейно-кабельное сооружение «Строительство зонной ВОЛС на участке: Кинель-М.Малышевка-Отрадный-Похвистнево-Бузуруслан» в границах территории Похвистневского района Самарской области будет располагаться в границах кадастровых кварталов с кадастровыми номерами: 63:07:0301005; 63:07:0206017.

Ширина полосы отвода земельных участков под строительство принята согласно СН 1461-74 «Нормы отвода земель для линии связи» и составляет:

-6 метров □ по землям сельскохозяйственного назначения (по три метра от оси трассы кабеля в каждую сторону);

-4 метра □ по землям населенных пунктов и землям лесного фонда (по два метра от оси трассы кабеля в каждую сторону). Поскольку в подавляющем большинстве земли относятся к категории «земли сельскохозяйственного назначения», при выборе вариантов трассы строительства ВОЛС основное внимание уделялось меньшей площади земель сельскохозяйственного назначения с максимальным применением бестраншейной кабелеукладочной техники, при использовании которой структура почв не нарушается и проведение работ по рекультивации не требуется.

Строительные работы носят кратковременный характер, они не окажут существенного влияния на антропогенную нагрузку и ландшафт территории.

2.1 Современная планировочная ситуация

Современная планировочная ситуация сложена в соответствии с Градостроительным кодексом Российской Федерации.

Инженерно-технические объекты, сооружения и коммуникации, обеспечивающие реализацию разрешенного использования недвижимости в пределах отдельных земельных участков (электро -, водо -, газо-обеспечение, водоотведение, телефонизация и т.д.), являются всегда разрешенными при условии соответствия строительным и противопожарным нормам и правилам, технологическим стандартам безопасности.

Инженерно-технические объекты, сооружения, предназначенные для обеспечения функционирования и нормальной эксплуатации объектов недвижимости в пределах территории одного или нескольких кварталов, расположение которых требует отдельного земельного участка с установлением санитарно-защитных, иных защитных зон, являются условно разрешенными видами использования земельных участков.

Градостроительное зонирование территории города Похвистнево Самарской области выполнено в соответствии со статьей 20 Градостроительного кодекса Российской Федерации от 29.12.2004г. №190-ФЗ, Федеральным Законом от 06.10.2003г. №131-ФЗ «Об общих принципах организации местного самоуправления в Российской Федерации». В представленном проекте учтены все пункты, разработанные в схеме территориального планирования.

Границы территориальных зон установлены с учетом:

- ▲ возможности сочетания в пределах одной территориальной зоны различных видов существующего и планируемого использования земельных участков;
- ▲ функциональных зон и параметров их планируемого развития;
- ▲ территориальных зон, определенных Градостроительным кодексом Российской Федерации;
- ▲ сложившейся планировки территории и существующего землепользования;
- ▲ планируемых изменений границ земель различных категорий в соответствии с документами территориального планирования и документацией по планировке территории города;
- ▲ исключения возможности причинения вреда объектам капитального строительства, расположенным на смежных земельных участках.

Границы территориальных зон могут устанавливаться по:

- ▲ линиям магистралей;
- ▲ границам земельных участков;
- ▲ естественным границам природных объектов;
- ▲ иным границам.

3. Характеристика линейного объекта

Данным проектом на магистрали предусмотрена прокладка в грунт защитной полиэтиленовой трубки (ЗПТ 32/26) производства фирмы ОАО «Воронеж-ПЛАСТ» г. Воронеж, с последующей задувкой в нее облегченного волоконно-оптического кабеля связи марки: ОКЛ-01-5-32-10/125-0,36/0,22-3,5/18-2.7, производства ЗАО «СОКК», г. Самара.

Общая протяженность трассы составляет 5610, 51 м. Потребная длина оптического кабеля с учетом 2% запаса на прокладку и монтаж проведена с разбивкой по участкам.

Применение механизированного способа разработки грунта составляет 90% от общей протяженности подземного участка трассы. Для обеспечения сохранности оптического кабеля в одну траншею с ним прокладывается опознавательная лента, изготавливаемая из пластмассы повышенной прочности с опознавательными знаками. В местах стыка строительных длин устанавливают камеры типа К-ТПК. В каждой камере для монтажа муфт должен быть оставлен запас кабеля по 15 метров в каждую сторону.

Глубина прокладки оптического кабеля и соответственно трубки принята 1,2 м, а опознавательной ленты 0,6-0,7 м.

Прокладка кабеля и опознавательной ленты в предварительно разработанную траншею производится последовательно с послойной засыпкой грунта. С целью обозначения трассы кабеля на местности предусматривается установка информационно-опознавательных знаков «Аншлаг» высотой 1,2 м. Кроме того, по всей трассе, в местах установки камер предусматривается установка маркеров типа М1401, фирмы ЗМ.

4. Характеристика проекта планировки

4.1 Общая характеристика проекта планировки

Проект планировки объекта «Строительство зонной ВОЛС на участке: Кинель-М.Малышевка-Отрадный-Похвистнево-Бугуруслан» в границах территории Похвистневского района Самарской области разработан на основании технического задания на разработку проектной документации.

Проектом предусмотрено:

Проектируемая застройка - «Строительство зонной ВОЛС на участке: Кинель-М.Малышевка-Отрадный-Похвистнево-Бугуруслан» в границах территории Похвистневского района Самарской области.

- ^ Планировочное решение выполнено по заданию заказчика с учетом существующих границ территории;
- ^ Посредством проекта установлены границы земельных участков, на которых расположено ЛКС ВОЛС.

4.2 Проект планировки территории

Проект планировки выполнен с соблюдением требований Градостроительного кодекса Российской Федерации.

Основная часть проекта включает в себя:

- ^ Текстовую часть;
- ^ Графическую часть.

Материалы по обоснованию проекта планировки включают в себя материалы в графической форме:

- ^ Чертеж границ зон планируемого размещения линейного объекта;
- ^ Схема использования территории в период подготовки проекта планировки территории.

4.3 Улично - дорожная сеть

Проектирование улиц и внутриквартальных проездов проектом не предусматривается.

4.4 Благоустройство территории

Строительные работы носят кратковременный характер, предполагается выполнение работ по расчистке территории.

4.5 Организация рельефа и инженерная подготовка территории

Решение по вертикальной планировке линейно-кабельного сооружения «Строительство зонной ВОЛС на участке: Кинель-М.Малышевка-Отрадный-Похвистнево-Бугуруслан» в границах территории Похвистневского района Самар-

ской области предусматривают: максимальное приближение к существующему рельефу, наименьший объем земляных работ и минимальное перемещение грунта в пределах рабочих участков.

Ровный рельеф местности позволяет вести работы по прокладке кабеля ВОЛС механизированным способом с применением кабелеукладочной техники. При переходе рек, образцов используется метод ГНБ без нарушения берегов и склонов, в следствии чего, особой инженерной подготовки территории не требует.

4.6 Охрана окружающей среды

Охрана окружающей природной среды в зоне размещения строительной площадки осуществляется в соответствии с действующими нормативно-правовыми актами по вопросам охраны окружающей среды и рациональному использованию природных ресурсов.

Производство строительно-монтажных работ должно проводиться согласно СанПиН 2.2.31384-03 «Гигиенические требования к организации строительного производства и строительных работ».

При проведении строительно-монтажных работ предусматривается осуществление ряда мероприятий по охране окружающей среды.

Работа строительных машин и механизмов должна быть отрегулирована на минимально допустимый выброс выхлопных газов и шума. Выполнение работ на отведенной полосе должно вестись с соблюдением чистоты территории, а санитарно-бытовые помещения должны быть оборудованы средствами биологической очистки или сбором стоков в непроницаемую металлическую емкость с регулярной последующей ее очисткой и обеззараживанием.

Вблизи рек, ручьев, других водных объектов проведение работ по строительству должно производиться в соответствии с требованиями законодательства в области охраны водных объектов (Водного кодекса РФ, положения о водоохраных зонах водных объектов и их прибрежных полосах, утвержденных постановлением Правительства РФ от 23.11.1996г.).

Территория должна предохраняться от попадания в нее горюче-смазочных материалов. Все виды отходов, образующиеся в процессе строительства, собираются и вывозятся транспортом строительных организаций на специально выделенные участки. Сбор и хранение отходов осуществляется в закрытых металлических контейнерах. При соблюдении норм и правил сбора и хранения отходов, а также своевременном удалении отходов с территории строительства отрицательное воздействие отходов на окружающую среду максимально снижена.

Все строительно-монтажные работы производятся последовательно и не совпадают по времени. В связи с этим, загрязняющие вещества, выбрасываемые в атмосферу, носят кратковременный характер и не оказывают вредного воздействия на атмосферный воздух в период строительно-монтажных работ.

При организации строительной площадки вблизи зеленых насаждений работа строительных машин должна обеспечивать сохранность существующих зеленых насаждений. Не допускается сведение древесно-кустарниковой растительности и

засыпка грунтом корневых шеек и стволов растущих деревьев кустарников вне трассы.

5. Обеспечение противопожарной безопасности

При выполнении комплекса работ по строительству линейно-кабельных сооружений связи необходимо использовать современные средства техники безопасности и соблюдать правила охраны труда. Работаящих необходимо обеспечить санитарно-гигиеническими и безопасными условиями труда с целью предупреждения производственного травматизма и профессиональных заболеваний. В зависимости от выполняемых работ рабочие должны быть обеспечены спецодеждой, спецобувью и защитными средствами.

При выполнении строительно-монтажных работ необходимо соблюдать правила, изложенные в СНиП 12-03-2001 «Безопасность труда в строительстве. Часть 1. Общие требования», СНиП 12-04-2002 «Безопасность труда в строительстве. Часть 2. Строительное производство», ППБ 01-03 «Правила пожарной безопасности в Российской Федерации», СанПиН 2.2.3.1384-03 «Гигиенические требования к организации строительного производства и строительных работ».

Перед началом работ по прокладке кабеля необходимо уточнить местоположение подземных сооружений и получить письменное разрешение на производство работ. Работы в охранных зонах подземных сооружений должны производиться без применения механизмов, с обязательным присутствием представителей эксплуатирующих организаций.

В местах пересечения трассы с ЛЭП напряжением до 110 кВ разработка траншей ковшовым экскаватором не допускается и должна производиться только роторным экскаватором или ручным способом.

При строительстве ВОЛС необходимо следовать: «Руководству по строительству линейных сооружений магистральных и внутризоновых оптических линий связи» 1993г., разработанным ССКТБ, «Руководству по строительству линейных сооружений местных сетей связи», «Руководству по прокладке, монтажу и сдаче в эксплуатацию волоконно-оптических линий связи ГТС».

При пересечении магистральных трубопроводов следует строго соблюдать «Правила охраны магистральных трубопроводов», ВСН 51-1-80, «Правила производства работ в охранных зонах магистральных трубопроводов» и СНиП 2.05.06.85 «Магистральные трубопроводы».

Вопросы по технике безопасности должны отражаться при обязательной разработке проекта производства работ в виде конкретных инженерных решений.

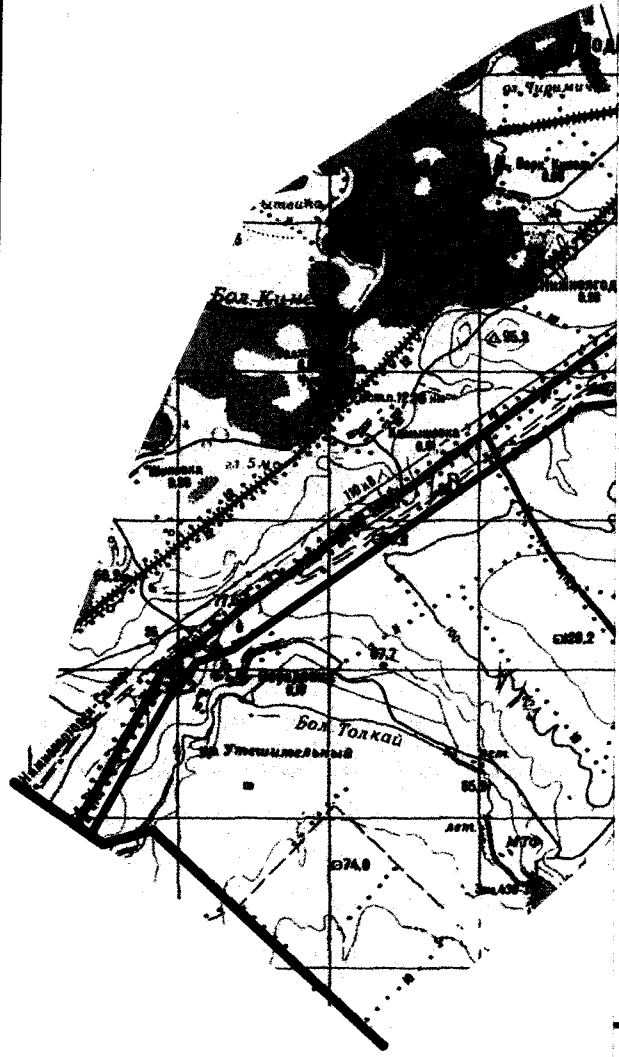
6. Мероприятия по предупреждению чрезвычайных ситуаций

Проект разработан с соблюдением всех норм и требований Градостроительного кодекса Российской Федерации.

Возникновение чрезвычайных ситуаций при строительстве на запроектированной трассе ВОЛС маловероятно, но полностью не исключено. Мероприятия по предупреждению чрезвычайных ситуаций предусмотрены при проектировании и строительстве трассы, входящих в их инфраструктуру, а также в организации контроля над его состоянием в процессе эксплуатации.

Все работы по прокладке и монтажу кабеля должны выполняться при строгом соблюдении «Правил по охране труда при работах на кабельных линиях связи и проводного вещания (радиофикации)» ПОТ РО-45-005-95 и ВСН-604-111-87 «Техника безопасности при строительстве линейно-кабельных сооружений».

Разработка мероприятий выполнена в соответствии с требованиями СП 11-107-98 Порядок разработки и состав раздела «Инженерно-технические мероприятия гражданской обороны. Мероприятия по предупреждению чрезвычайных ситуаций» проектов строительства.



Изм. N подл.	Подл. и дата	Взам. инв. N
--------------	--------------	--------------

Р02712534-0-ПЗ-3

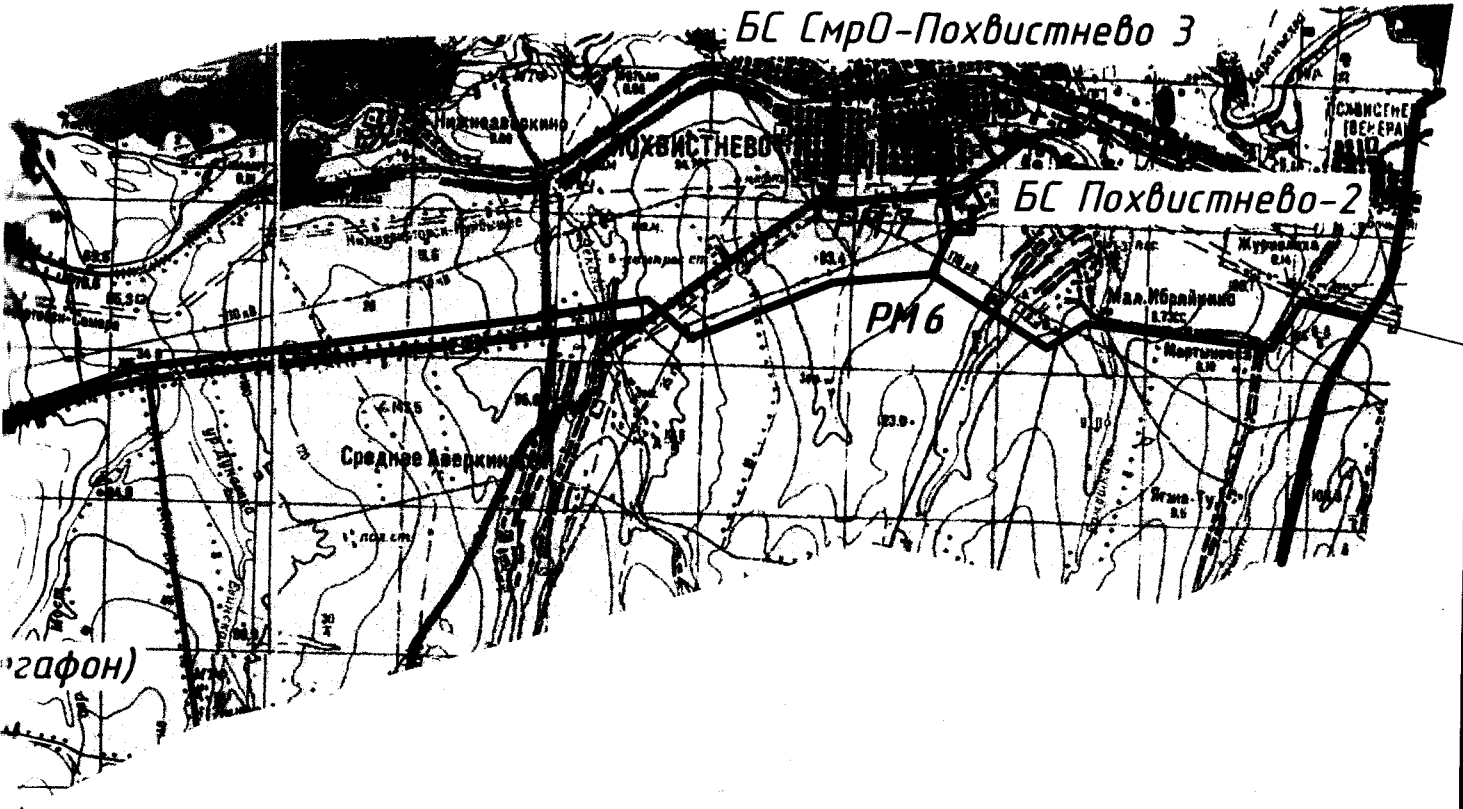
ство зоной ВОЛС на участке:
альшевка - Отрядный - Похвистнево - Бугуруслан »

	Стадия	Лист	Листов
ЛЬНАЯ ЗАПИСКА	ПД	1	1

ЦИОННЫЙ ПЛАН
тневскому району
1:100000

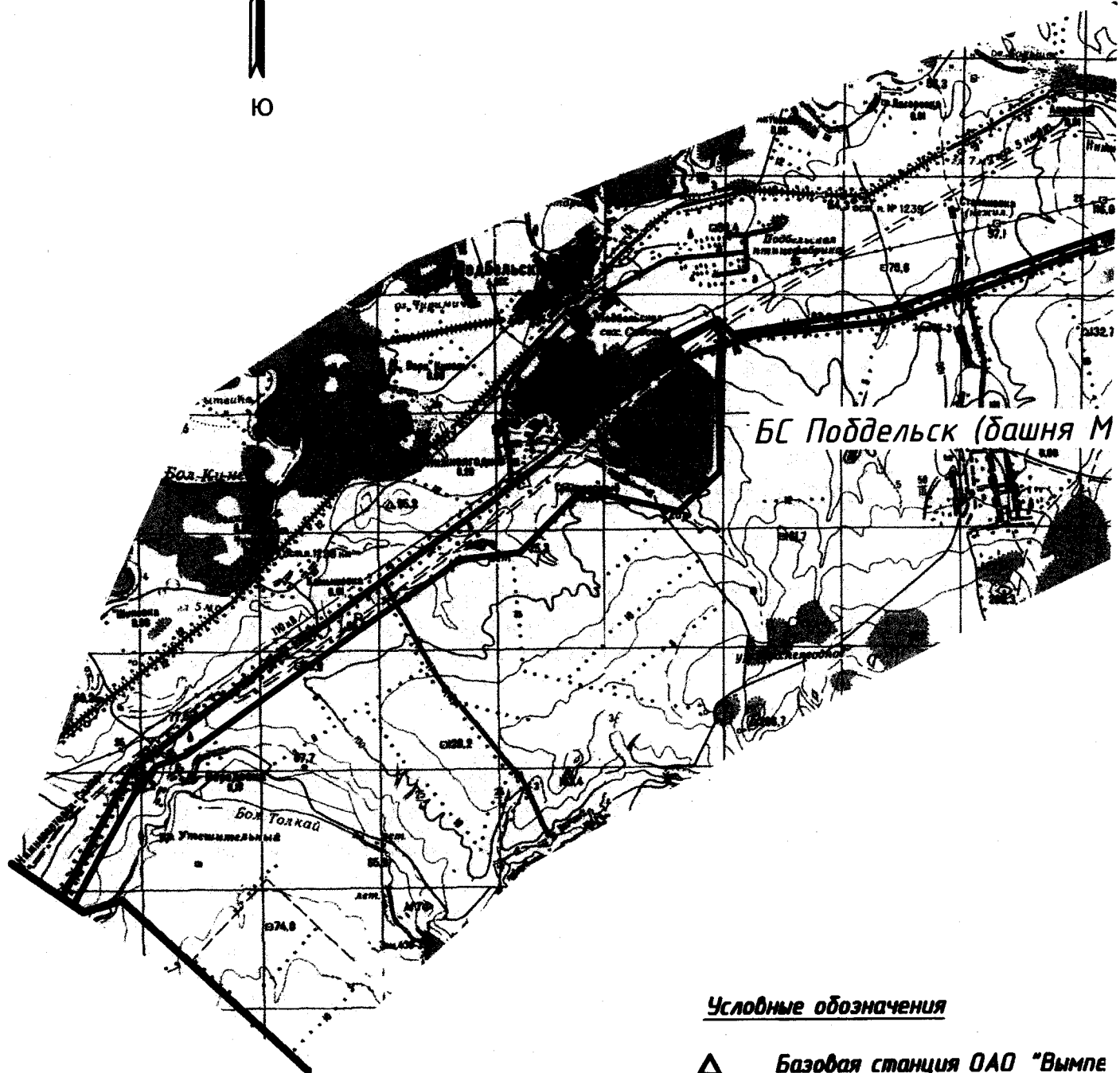


Формат А3 297x420



ГОМ"

						Р02712534-0-ПЗ-3		
						«Строительство зонной ВОЛС на участке: Кинель - М. Малышевка - Отрадный - Похвистнево - Бугуруслан»		
Изм.	Кол.ч	Лист	Идент.	Подп.	Дата	Пояснительная записка		
						ПД	1	1
Н.контроль	Штраус					Ситуационный план по Похвистневскому району М 1:100000		
ГИП	Ильмина							
Разработал	Полдина							



Условные обозначения

 Базовая станция ОАО "Вымпел"

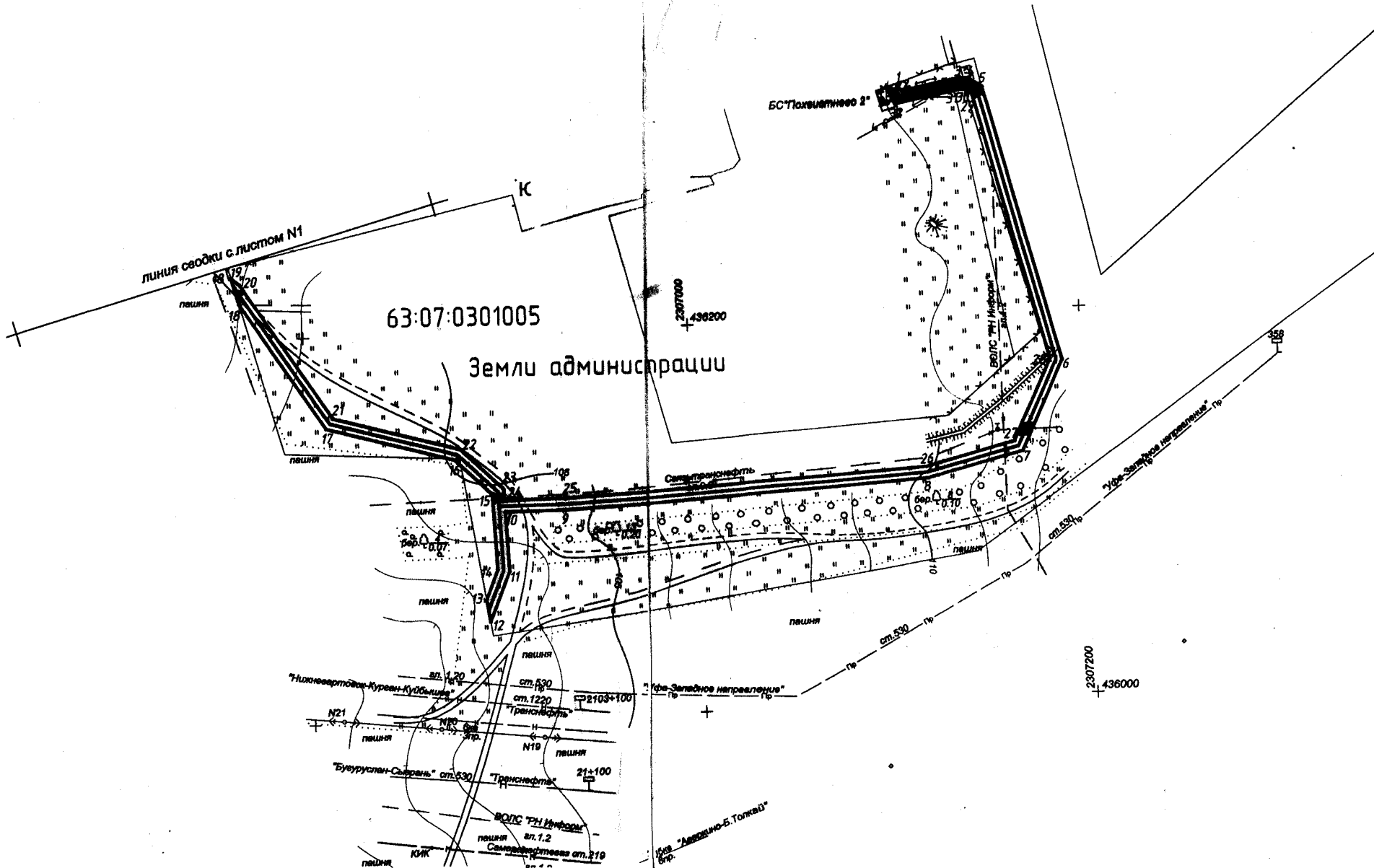
 Проектируемая ВОЛС по опорам

 Проектируемая трубка в грунт

Взам. инв. N

Подп. и дата

Инв. N подп.



63:07:0301005

Земли администрации

Изм.	Кол.уч.	Лист	№ док.	Подп.	Дата		Лист 2

PO2712534-1-ППТ-3-2

Име. N подл.
Подп. и дата
Взам. инв. N

линия сводки с листом N4


70306017

Земли администрации

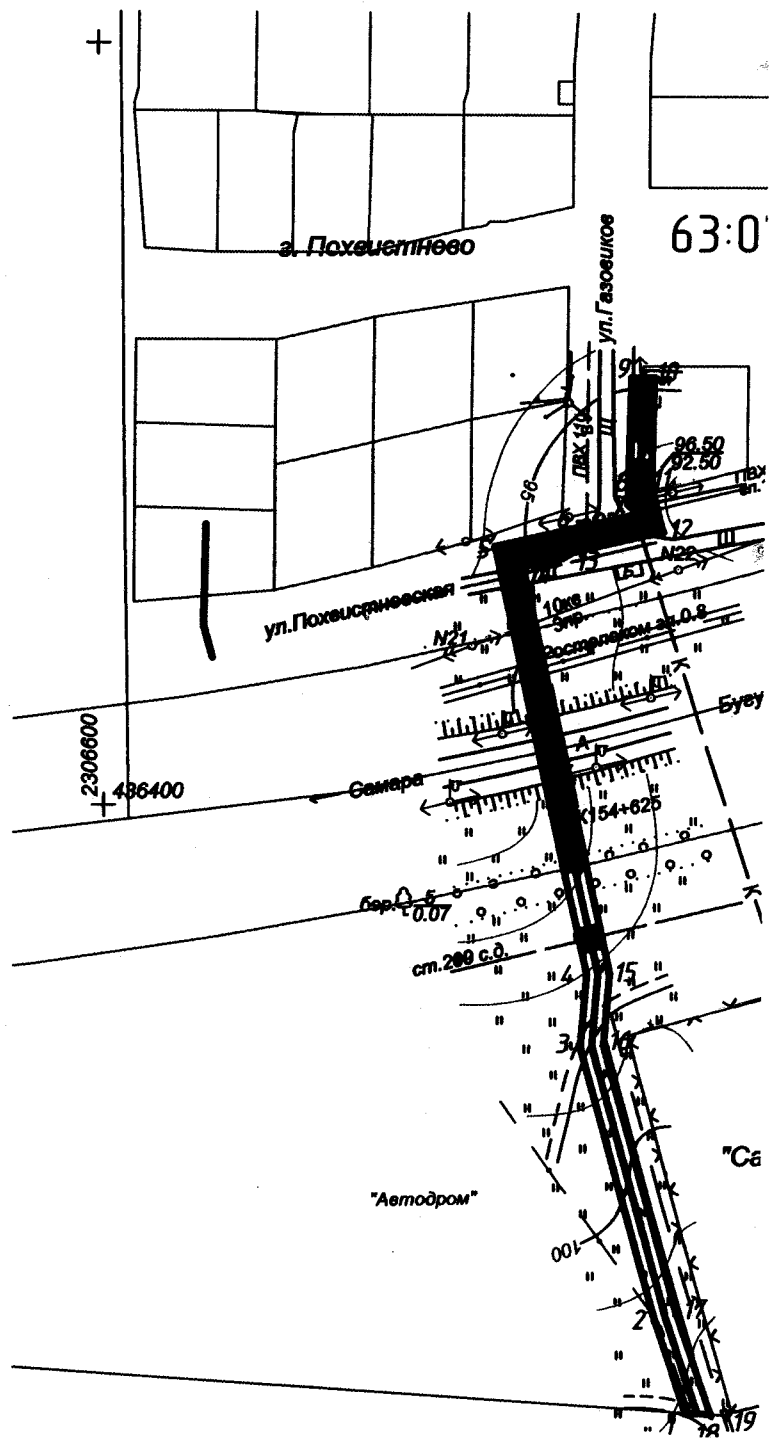
С

Ю

«ГарантГеофизика»

						PO2712534-1-ППТ-3-2		
						<i>"Строительство зонной ВОЛС на участке Кинель - М. Малышевка - Отрядный - Похвистнево - Бугуруслан"</i>		
Изм.	Кол.ч	Лист	Идок.	Подп.	Дата	Проект планировки территории		
						<i>Стадия</i>	<i>Лист</i>	<i>Листов</i>
						ПД	1	2
И контроль	Агафонова					ПМК ЧО2 		
ГИП	Штраус							
Разработал	Поздеева							
						<i>План трассы ВОЛС по з.о. Похвистнево</i>		

Инв. N подп.	Подп. и дата	Взам. инв. N



**Каталог координат поворотных точек полосы отвода земельного участка под
«Строительство зонной ВОЛС на участке: Кинель-М.Малышевка-Отрадный-
Похвистнево-Бугуруслан» в границах г. Похвистнево Самарской области.**

От границ с Похвистневским районом до опоры на ул. Газовиков		
№ точки	X	Y
1	2927.7571	7391.0631
2	2951.7193	7383.1898
3	3023.7289	7363.4766
4	3042.8661	7365.0042
5	3155.7092	7340.5052
6	3160.2066	7360.3994
7	3163.9742	7377.0656
8	3169.8167	7375.4209
9	3200.0190	7375.9495
10	3199.9347	7381.9489
11	3170.5924	7381.4358
12	3159.5156	7384.5539
13	3154.3542	7361.7224
14	3151.1686	7347.6308
15	3043.2726	7371.0557
16	3024.2994	7369.5412
17	2953.4490	7388.9371
18	2927.3097	7397.5257
От границ с Похвистневским районом до БС "Похвистнево 2"		
1	3013.1763	7750.3769
2	3010.7105	7752.0855
3	3016.3286	7782.2339
4	3016.0375	7786.2481
5	3011.4312	7793.5212
6	2868.8554	7830.7069
7	2822.4030	7808.8892
8	2809.9244	7759.5836
9	2799.6929	7574.5269
10	2799.2385	7543.1147
11	2768.2819	7544.8629
12	2742.3866	7534.7154
13	2753.7766	7532.7345
14	2769.2515	7538.7985
15	2808.1832	7536.6001
16	2826.3896	7517.4579
17	2843.5413	7451.4649
18	2908.5753	7407.3739
19	2922.1216	7403.4229
20	2918.9399	7407.5959
21	2848.7797	7455.1624
22	2831.8064	7520.4687
23	2810.8935	7542.4566
24	2805.2343	7542.7762

Кадастровый номер, адрес, координата:
Например «61.6:10104:12», «61.6:*»,
«Москва» или «55.755768, 37.617671»

63:07:0301005

Найден 1 квартал

1.

Избранное

Недвижимость

Легенда

