

## ЛИСТ СОГЛАСОВАНИЯ ПРОЕКТА ДОКУМЕНТА

### Постановление

Об утверждении проектов планировки территорий земельных участков, на которых расположены многоквартирные жилые дома по ул. Верхне-Набережная, 3, ул. Верхне-Набережная, 5, ул. Верхне-Набережная, 7, ул. Краснопутиловская, 10, ул. Краснопутиловская, 11, ул. Краснопутиловская, 12, ул. Краснопутиловская, 13, ул. Краснопутиловская, 2, ул. Краснопутиловская, 3, ул. Краснопутиловская, 5, ул. Краснопутиловская, 7, ул. Краснопутиловская, 7А, ул. Краснопутиловская, 9, ул. Кооперативная, 33, ул. Кооперативная, 35, ул. Кооперативная, 37, ул. Революционная, 52, ул. Огородная, 11, ул. Ново-Полевая, 22Б, ул. Ново-Полевая, 32 города Похвистнево Самарской области

### ИСПОЛНИТЕЛЬ

Начальник отдела архитектуры и градостроительства  
Главного управления  
градостроительства и коммунального хозяйства

Администрации городского округа Похвистнево

(должность, ф.и.о.)

И.В.Голубь

### СОГЛАСОВАНО:

ЗАМЕЧАНИЯ:

Руководитель Главного управления  
градостроительства и коммунального хозяйства  
Администрации городского округа Похвистнево

Н.Ю. Вазлёв

Заместитель Главы городского округа,  
руководитель Аппарата Администрации

М.А. Тарасова

Начальник юридического отдела

Е.А.Пензин

Начальник организационного отдела

Е.О.Ремизова

РАЗОСЛАТЬ: всего 4 экз., в ГУ ГКХ – 2 экз.,

ОЗНАКОМИТЬ:



# АДМИНИСТРАЦИЯ ГОРОДСКОГО ОКРУГА

Похвистнево  
Самарской области

## ПОСТАНОВЛЕНИЕ

от 26.01.2015 № 56

Об утверждении проектов планировки территорий земельных участков, на которых расположены многоквартирные жилые дома по ул.Верхне-Набережная, 3, ул.Верхне-Набережная, 5, ул.Верхне-Набережная, 7, ул.Краснопутиловская, 10, ул.Краснопутиловская, 11, ул.Краснопутиловская, 12, ул.Краснопутиловская, 13, ул.Краснопутиловская, 2, ул.Краснопутиловская, 3, ул.Краснопутиловская, 5, ул.Краснопутиловская, 7, ул.Краснопутиловская, 7А, ул.Краснопутиловская, 9, ул.Кооперативная, 33, ул.Кооперативная, 35, ул.Кооперативная, 37, ул.Революционная, 52, ул.Огородная, 11, ул.Ново-Полевая, 22Б, ул.Ново-Полевая, 32 города Похвистнево Самарской области

В соответствии со статьей 46 Градостроительного Кодекса Российской Федерации, Федеральным законом от 06.10.2003 № 131-ФЗ «Об общих принципах организации местного самоуправления в Российской Федерации», с учетом заключения публичных слушаний, проведенных 23 декабря 2014 года по проектам планировки территорий земельных участков, руководствуясь статьей 23 Устава городского округа Похвистнево, Администрация городского округа

### ПОСТАНОВЛЯЕТ:

1. Утвердить прилагаемые проекты планировки территорий земельных участков, на которых расположены многоквартирные жилые дома по ул.Верхне-Набережная, 3, ул.Верхне-Набережная, 5, ул.Верхне-Набережная, 7, ул.Краснопутиловская, 10, ул.Краснопутиловская, 11, ул.Краснопутиловская,

12, ул.Краснопутиловская, 13, ул.Краснопутиловская, 2, ул.Краснопутиловская, 3, ул.Краснопутиловская, 5, ул.Краснопутиловская, 7, ул.Краснопутиловская, 7А, ул.Краснопутиловская, 9, ул.Кооперативная, 33, ул.Кооперативная, 35, ул.Кооперативная, 37, ул.Революционная, 52, ул.Огородная, 11, ул.Ново-Полевая, 22Б, ул.Ново-Полевая, 32 города Похвистнево Самарской области.

2. Опубликовать настоящее постановление в газете «Похвистневский вестник» и разместить на официальном сайте Администрации городского округа Похвистнево в сети «Интернет».

3. Контроль за выполнением настоящего постановления возложить на первого заместителя Главы городского округа, руководителя Главного управления градостроительства и коммунального хозяйства Администрации городского округа Похвистнево Вазлёва Н.Н.

Глава городского округа



**В.М.Филипенко**

Приложение  
к постановлению Администрации  
городского округа  
от «26» 01 2015 № 56

**Главное управление градостроительства и коммунального хозяйства  
Администрации городского округа Похвистнево**

**ПРОЕКТ ПЛАНИРОВКИ ТЕРРИТОРИИ ЗЕМЕЛЬНОГО УЧАСТКА,  
НА КОТОРОМ РАСПОЛОЖЕН МНОГОКВАРТИРНЫЙ ЖИЛОЙ ДОМ  
ПО АДРЕСУ: САМАРСКАЯ ОБЛАСТЬ, Г.ПОХВИСТНЕВО,  
УЛ. ВЕРХНЕ-НАБЕРЕЖНАЯ, 3**

**г.Похвистнево 2014**

## **1. Характеристика объекта градостроительной деятельности**

### **1.1. Положение объекта градостроительной деятельности в системе города.**

Размещаемый многоквартирный жилой дом планировочно входит в структуру г.о. Похвистнево, массовая застройка которого осуществлялась в 50-60 годы, г.о. Похвистнево образован в 1947 году из рабочего поселка. Город расположен на левом берегу реки Большой Кинель (приток реки Самары), в 159 километрах от областного центра города Самары, и в 5 километрах от границы с Оренбургской областью. Железнодорожная станция Похвистнево расположена на линии Самара — Уфа Куйбышевской железной дороги. Станция «Похвистнево» на карте Российской империи появилась 8 сентября 1888 года в связи с постройкой железной дороги «Самара-Уфа» и началом движения поездов по Самаро-Златоустовской железной дороге.

С началом освоения нефтяных месторождений на территории Похвистневского района рабочий посёлок Похвистнево был преобразован в 1947 году в город районного подчинения, а в 1963 году Похвистнево был отнесен к городам областного подчинения.

В соответствии с пунктом 2 статьи 6 Федерального закона РФ от 29 декабря 2004 года «О введении в действие Градостроительного Кодекса Российской Федерации» границы земельных участков, на которых располагаются многоквартирные жилые дома, устанавливаются посредством подготовки проектов планировки территорий. В данном проекте планировки определены границы земельного участка, под многоквартирным жилым домом № 3 по ул. Верхне-Набережная, формируемого - по отмошке дома, а так же земельные участки, расположенные вокруг многоквартирного жилого дома, используемый для прохода, проезда и фактически являющийся местом общего пользования, который закрепляется за домом для оплаты услуг по уборке территории, определенный в соответствии с правилами благоустройства и не включается в земельный участок, формируемый под многоквартирным жилым домом.

При работе над проектом планировки использовались:

- топографическая основа, выполненная Московским аэрогеодезическим предприятием в 1998 году.

Проект планировки разработан в соответствии с законодательной, нормативной и правовой документацией в области градостроительства Российской Федерации.

## **1.2. Краткая характеристика природно-климатических и инженерно-геологических условий проектируемой территории**

Климат характеризуется как резко-континентальный с быстрым переходом от морозной зимы к жаркому лету. Особенностью его является засушливость, высокая континентальность и большая изменчивость от года к году, особенно по количеству выпавших осадков. Среднегодовая температура воздуха +3,8 градуса по Цельсию, средняя месячная температура воздуха изменяется от +20,1 градуса по Цельсию в июле, до -13,9 градуса по Цельсию в январе.

## **1.3. Современное использование территории. Состояние застройки, уровень развития инженерной и транспортной инфраструктур**

В настоящее время территория микрорайона застроена жилыми домами средней этажности. Земельный участок расположен в зоне Ж-1 (зона индивидуальной жилой застройки). Социальная инфраструктура достаточно развита, в районе жилого дома имеется полный спектр услуг местного значения: площадки для отдыха, детские площадки, магазины, школа, детский садик и т.д.

По территории микрорайона проходят магистральные сети водоснабжения, электричества, теплоснабжения и газопровода низкого давления.

## **2. Планировочная организация территории**

Основной целью Проекта является определение границ многоквартирного жилого дома.

## **3. Техничко-экономические показатели проекта планировки**

### **Техничко-экономические показатели:**

Общая площадь земельного участка, отнесенная к многоквартирному жилому дому, составляет 1532 квадратных метров (схема – Приложение №1), в том числе:

-площадь земельного участка под многоквартирным жилым домом (с учетом отстройки) 516 кв.м.;

-придомовая территория 1016 кв.м.;

### **СПИСОК ИСПОЛЬЗУЕМОЙ ЛИТЕРАТУРЫ.**

1. СП 42.13330.2011 Градостроительство. Планировка и застройка городских и сельских поселений. Актуализированная редакция СНиП 2.07.01-89\*.

2. СП 30-102-99. Планировка и застройка территорий малоэтажного жилищного строительства.







## **1. Характеристика объекта градостроительной деятельности**

### **1.1. Положение объекта градостроительной деятельности в системе города.**

Размещаемый многоквартирный жилой дом планировочно входит в структуру г.о. Похвистнево, массовая застройка которого осуществлялась в 50-60 годы, г.о. Похвистнево образован в 1947 году из рабочего поселка. Город расположен на левом берегу реки Большой Кинель (приток реки Самары), в 159 километрах от областного центра города Самары, и в 5 километрах от границы с Оренбургской областью. Железнодорожная станция Похвистнево расположена на линии Самара — Уфа Куйбышевской железной дороги. Станция «Похвистнево» на карте Российской империи появилась 8 сентября 1888 года в связи с постройкой железной дороги «Самара-Уфа» и началом движения поездов по Самаро-Златоустовской железной дороге.

С началом освоения нефтяных месторождений на территории Похвистневского района рабочий посёлок Похвистнево был преобразован в 1947 году в город районного подчинения, а в 1963 году Похвистнево был отнесен к городам областного подчинения.

В соответствии с пунктом 2 статьи 6 Федерального закона РФ от 29 декабря 2004 года «О введении в действие Градостроительного Кодекса Российской Федерации» границы земельных участков, на которых располагаются многоквартирные жилые дома, устанавливаются посредством подготовки проектов планировки территорий. В данном проекте планировки определены границы земельного участка, под многоквартирным жилым домом № 5 по ул. Верхне-Набережная, формируемого - по отмотске дома, а так же земельные участки, расположенные вокруг многоквартирного жилого дома, используемый для прохода, проезда и фактически являющийся местом общего пользования, который закрепляется за домом для оплаты услуг по уборке территории, определенный в соответствии с правилами благоустройства и не включается в земельный участок, формируемый под многоквартирным жилым домом.

При работе над проектом планировки использовались:

топографическая основа, выполненная Московским аэрогеодезическим предприятием в 1998 году.

Проект планировки разработан в соответствии с законодательной, нормативной и правовой документацией в области градостроительства Российской Федерации.

## **1.2. Краткая характеристика природно-климатических и инженерно-геологических условий проектируемой территории**

Климат характеризуется как резко-континентальный с быстрым переходом от морозной зимы к жаркому лету. Особенностью его является засушливость, высокая континентальность и большая изменчивость от года к году, особенно по количеству выпавших осадков. Среднегодовая температура воздуха +3,8 градуса по Цельсию, средняя месячная температура воздуха изменяется от +20,1 градуса по Цельсию в июле, до -13,9 градуса по Цельсию в январе.

## **1.3. Современное использование территории. Состояние застройки, уровень развития инженерной и транспортной инфраструктур**

В настоящее время территория микрорайона застроена жилыми домами средней этажности. Земельный участок расположен в зоне Ж-1 (зона индивидуальной жилой застройки). Социальная инфраструктура достаточно развита, в районе жилого дома имеется полный спектр услуг местного значения: площадки для отдыха, детские площадки, магазины, школа, детский садик и т.д.

По территории микрорайона проходят магистральные сети водоснабжения, электричества, теплоснабжения и газопровода низкого давления.

## **2. Планировочная организация территории**

Основной целью Проекта является определение границ многоквартирного жилого дома.

## **3. Техничко-экономические показатели проекта планировки**

### **Техничко-экономические показатели:**

Общая площадь земельного участка, отнесенная к многоквартирному жилому дому, составляет 1894 квадратных метров (схема – Приложение №1), в том числе:

- площадь земельного участка под многоквартирным жилым домом (с учетом отмостки) 567 кв.м.;
- придомовая территория 1327 кв.м.;

### **СПИСОК ИСПОЛЬЗУЕМОЙ ЛИТЕРАТУРЫ.**

1. СП 42.13330.2011 Градостроительство. Планировка и застройка городских и сельских поселений. Актуализированная редакция СНиП 2.07.01-89\*.
2. СП 30-102-99. Планировка и застройка территорий малоэтажного жилищного строительства.



Приложение  
к постановлению Администрации  
городского округа  
от «26» 01 2015 № 56

**Главное управление градостроительства и коммунального хозяйства  
Администрации городского округа Похвистнево**

**ПРОЕКТ ПЛАНИРОВКИ ТЕРРИТОРИИ ЗЕМЕЛЬНОГО УЧАСТКА,  
НА КОТОРОМ РАСПОЛОЖЕН МНОГОКВАРТИРНЫЙ ЖИЛОЙ ДОМ  
ПО АДРЕСУ: САМАРСКАЯ ОБЛАСТЬ, Г.ПОХВИСТНЕВО,  
УЛ. ВЕРХНЕ-НАБЕРЕЖНАЯ, 7**

**г.Похвистнево 2014**

## **1. Характеристика объекта градостроительной деятельности**

### **1.1. Положение объекта градостроительной деятельности в системе города.**

Размещаемый многоквартирный жилой дом планировочно входит в структуру г.о Похвистнево, массовая застройка которого осуществлялась в 50-60 годы, г.о. Похвистнево образован в 1947 году из рабочего поселка. Город расположен на левом берегу реки Большой Кинель (приток реки Самары), в 159 километрах от областного центра города Самары, и в 5 километрах от границы с Оренбургской областью. Железнодорожная станция Похвистнево расположена на линии Самара — Уфа Куйбышевской железной дороги. Станция «Похвистнево» на карте Российской империи появилась 8 сентября 1888 года в связи с постройкой железной дороги «Самара-Уфа» и началом движения поездов по Самаро-Златоустовской железной дороге.

С началом освоения нефтяных месторождений на территории Похвистневского района рабочий посёлок Похвистнево был преобразован в 1947 году в город районного подчинения, а в 1963 году Похвистнево был отнесен к городам областного подчинения.

В соответствии с пунктом 2 статьи 6 Федерального закона РФ от 29 декабря 2004 года «О введении в действие Градостроительного Кодекса Российской Федерации» границы земельных участков, на которых располагаются многоквартирные жилые дома, устанавливаются посредством подготовки проектов планировки территорий. В данном проекте планировки определены границы земельного участка, под многоквартирным жилым домом № 7 по ул. Верхне-Набережная, формируемого - по отмотке дома, а так же земельные участки, расположенные вокруг многоквартирного жилого дома, используемый для прохода, проезда и фактически являющийся местом общего пользования, который закрепляется за домом для оплаты услуг по уборке территории, определенный в соответствии с правилами благоустройства и не включается в земельный участок, формируемый под многоквартирным жилым домом.

При работе над проектом планировки использовались:

- топографическая основа, выполненная Московским аэрогеодезическим предприятием в 1998 году.

Проект планировки разработан в соответствии с законодательной, нормативной и правовой документацией в области градостроительства Российской Федерации.

## **1.2. Краткая характеристика природно-климатических и инженерно-геологических условий проектируемой территории**

Климат характеризуется как резко-континентальный с быстрым переходом от морозной зимы к жаркому лету. Особенностью его является засушливость, высокая континентальность и большая изменчивость от года к году, особенно по количеству выпавших осадков. Среднегодовая температура воздуха +3,8 градуса по Цельсию, средняя месячная температура воздуха изменяется от +20,1 градуса по Цельсию в июле, до -13,9 градуса по Цельсию в январе.

## **1.3. Современное использование территории. Состояние застройки, уровень развития инженерной и транспортной инфраструктур**

В настоящее время территория микрорайона застроена жилыми домами средней этажности. Земельный участок расположен в зоне Ж-1 (зона индивидуальной жилой застройки). Социальная инфраструктура достаточно развита, в районе жилого дома имеется полный спектр услуг местного значения: площадки для отдыха, детские площадки, магазины, школа, детский садик и т.д.



По территории микрорайона проходят магистральные сети водоснабжения, электричества, теплоснабжения и газопровода низкого давления.

## **2. Планировочная организация территории**

Основной целью Проекта является определение границ многоквартирного жилого дома.

## **3. Техничко-экономические показатели проекта планировки**

### **Техничко-экономические показатели:**

Общая площадь земельного участка, отнесенная к многоквартирному жилому дому, составляет 1763 квадратных метров (схема – Приложение №1), в том числе:

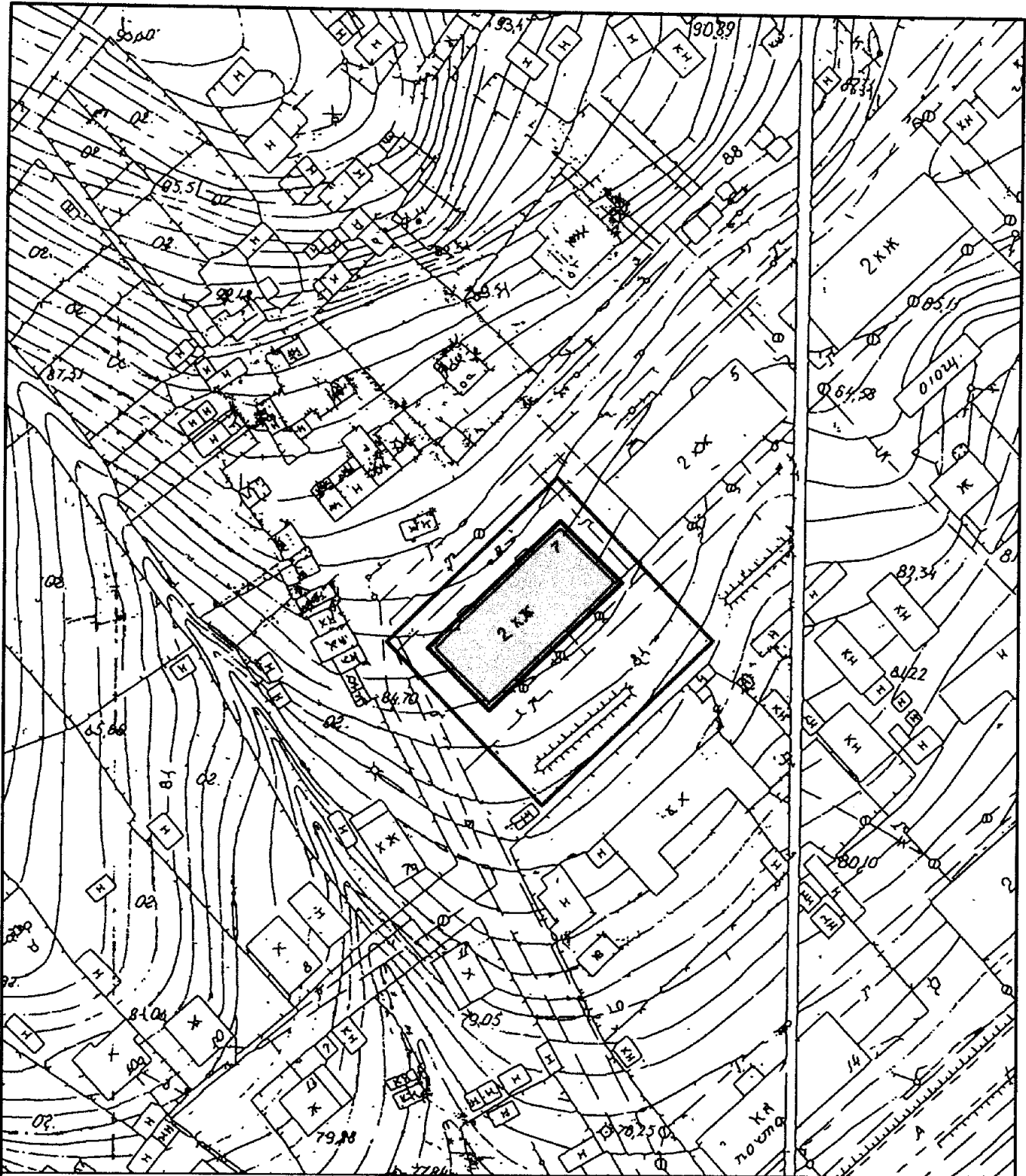
-площадь земельного участка под многоквартирным жилым домом (с учетом отмотки) 531 кв.м.;

-придомовая территория 1232 кв.м.;

### **СПИСОК ИСПОЛЬЗУЕМОЙ ЛИТЕРАТУРЫ.**

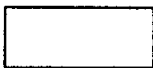
1. СП 42.13330.2011 Градостроительство. Планировка и застройка городских и сельских поселений. Актуализированная редакция СНиП 2.07.01-89\*.

2. СП 30-102-99. Планировка и застройка территорий малоэтажного жилищного строительства.



Масштаб 1:1000

Приложение № 1 к проекту планировки



S1 = 531 кв.м. – многоквартирный жилой дом

S2 = 1232 кв.м. – придомовая территория

Нач.отдела	Голубь		Схема земельного участка для размещения многоквартирного жилого дома по ул.Верхне-Набережная, 7	Отдел архитектуры и градостроительства
Составил	Луга чеб			

Приложение  
к постановлению Администрации  
городского округа  
от «26» 07 2015 № 56

**Главное управление градостроительства и коммунального хозяйства  
Администрации городского округа Похвистнево**

**ПРОЕКТ ПЛАНИРОВКИ ТЕРРИТОРИИ ЗЕМЕЛЬНОГО УЧАСТКА,  
НА КОТОРОМ РАСПОЛОЖЕН МНОГОКВАРТИРНЫЙ ЖИЛОЙ ДОМ  
ПО АДРЕСУ: САМАРСКАЯ ОБЛАСТЬ, Г. ПОХВИСТНЕВО,  
УЛ. КРАСНОПУТИЛОВСКАЯ, 10**

**г.Похвистнево 2014**

## **1. Характеристика объекта градостроительной деятельности**

### **1.1. Положение объекта градостроительной деятельности в системе города.**

Размещаемый многоквартирный жилой дом планировочно входит в структуру г.о Похвистнево, массовая застройка которого осуществлялась в 50-60 годы, г.о. Похвистнево образован в 1947 году из рабочего поселка. Город расположен на левом берегу реки Большой Кинель (приток реки Самары), в 159 километрах от областного центра города Самары, и в 5 километрах от границы с Оренбургской областью. Железнодорожная станция Похвистнево расположена на линии Самара — Уфа Куйбышевской железной дороги. Станция «Похвистнево» на карте Российской империи появилась 8 сентября 1888 года в связи с постройкой железной дороги «Самара-Уфа» и началом движения поездов по Самаро-Златоустовской железной дороге.

С началом освоения нефтяных месторождений на территории Похвистневского района рабочий посёлок Похвистнево был преобразован в 1947 году в город районного подчинения, а в 1963 году Похвистнево был отнесен к городам областного подчинения.

В соответствии с пунктом 2 статьи 6 Федерального закона РФ от 29 декабря 2004 года «О введении в действие Градостроительного Кодекса Российской Федерации» границы земельных участков, на которых располагаются многоквартирные жилые дома, устанавливаются посредством подготовки проектов планировки территорий. В данном проекте планировки определены границы земельного участка, под многоквартирным жилым домом № 10 по ул. Краснопутиловская, формируемого - по отмошке дома, а так же земельные участки, расположенные вокруг многоквартирного жилого дома, используемый для прохода, проезда и фактически являющийся местом общего пользования, который закрепляется за домом для оплаты услуг по уборке территории, определенный в соответствии с правилами благоустройства и не включается в земельный участок, формируемый под многоквартирным жилым домом.

При работе над проектом планировки использовались:

- топографическая основа, выполненная Московским аэрогеодезическим предприятием в 1998 году.

Проект планировки разработан в соответствии с законодательной, нормативной и правовой документацией в области градостроительства Российской Федерации.

## **1.2. Краткая характеристика природно-климатических и инженерно-геологических условий проектируемой территории**

Климат характеризуется как резко-континентальный с быстрым переходом от морозной зимы к жаркому лету. Особенностью его является засушливость, высокая континентальность и большая изменчивость от года к году, особенно по количеству выпавших осадков. Среднегодовая температура воздуха +3,8 градуса по Цельсию, средняя месячная температура воздуха изменяется от +20,1 градуса по Цельсию в июле, до -13,9 градуса по Цельсию в январе.

## **1.3. Современное использование территории. Состояние застройки, уровень развития инженерной и транспортной инфраструктур**

В настоящее время территория микрорайона застроена жилыми домами средней этажности. Земельный участок расположен в зоне Ж-1 (зона индивидуальной жилой застройки). Социальная инфраструктура достаточно развита, в районе жилого дома имеется полный спектр услуг местного значения: площадки для отдыха, детские площадки, магазины, школа, детский садик и т.д.

По территории микрорайона проходят магистральные сети водоснабжения, электричества, теплоснабжения и газопровода низкого давления.

## **2. Планировочная организация территории**

Основной целью Проекта является определение границ многоквартирного жилого дома.

## **3. Техничко-экономические показатели проекта планировки**

### **Техничко-экономические показатели:**

Общая площадь земельного участка, отнесенная к многоквартирному жилому дому, составляет 1639 квадратных метров (схема – Приложение №1), в том числе:

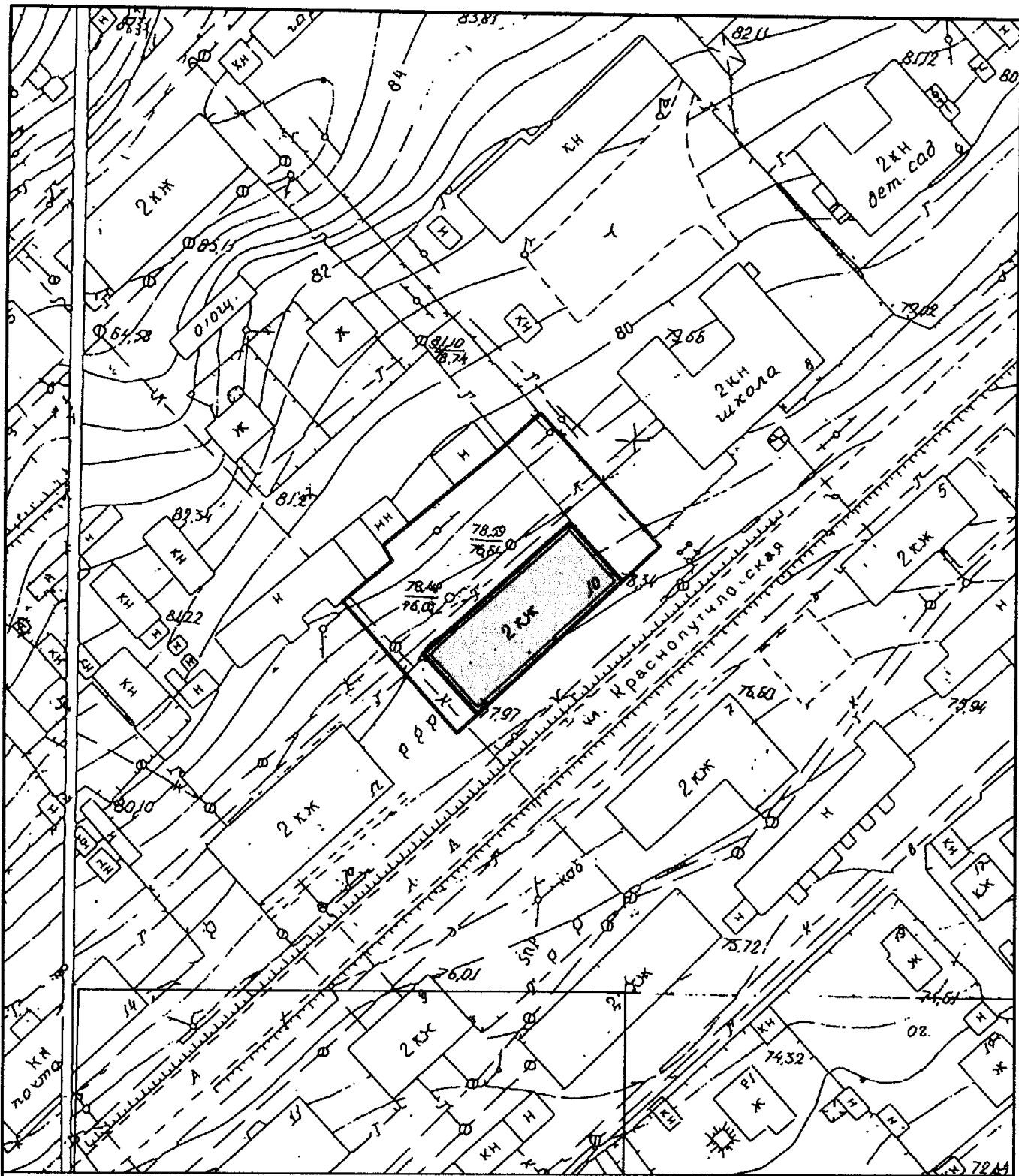
-площадь земельного участка под многоквартирным жилым домом (с учетом отмостки) 524 кв.м.;

-придомовая территория 1115 кв.м.;

### **СПИСОК ИСПОЛЬЗУЕМОЙ ЛИТЕРАТУРЫ.**

1. СП 42.13330.2011 Градостроительство. Планировка и застройка городских и сельских поселений. Актуализированная редакция СНиП 2.07.01-89\*.

2. СП 30-102-99. Планировка и застройка территорий малоэтажного жилищного строительства.



Масштаб 1:1000

Приложение № 1 к проекту планировки



S1 = 524 кв.м. – многоквартирный жилой дом

S2 = 1115 кв.м. – придомовая территория

Нач. отдела	Голубь	<i>[Signature]</i>	Схема земельного участка для размещения многоквартирного жилого дома по ул. Краснопутиловская, 10	Отдел архитектуры и градостроительства
Составил	Лукачев			

Приложение  
к постановлению Администрации  
городского округа  
от «26» 01 2015 № 56

**Главное управление градостроительства и коммунального хозяйства  
Администрации городского округа Похвистнево**

**ПРОЕКТ ПЛАНИРОВКИ ТЕРРИТОРИИ ЗЕМЕЛЬНОГО УЧАСТКА,  
НА КОТОРОМ РАСПОЛОЖЕН МНОГОКВАРТИРНЫЙ ЖИЛОЙ ДОМ  
ПО АДРЕСУ: САМАРСКАЯ ОБЛАСТЬ, Г. ПОХВИСТНЕВО,  
УЛ. КРАСНОПУТИЛОВСКАЯ, 11**

**г.Похвистнево 2014**



# **1. Характеристика объекта градостроительной деятельности**

## **1.1. Положение объекта градостроительной деятельности в системе города.**

Размещаемый многоквартирный жилой дом планировочно входит в структуру г.о. Похвистнево, массовая застройка которого осуществлялась в 50-60 годы, г.о. Похвистнево образован в 1947 году из рабочего поселка. Город расположен на левом берегу реки Большой Кинель (приток реки Самары), в 159 километрах от областного центра города Самары, и в 5 километрах от границы с Оренбургской областью. Железнодорожная станция Похвистнево расположена на линии Самара — Уфа Куйбышевской железной дороги. Станция «Похвистнево» на карте Российской империи появилась 8 сентября 1888 года в связи с постройкой железной дороги «Самара-Уфа» и началом движения поездов по Самаро-Златоустовской железной дороге.

С началом освоения нефтяных месторождений на территории Похвистневского района рабочий посёлок Похвистнево был преобразован в 1947 году в город районного подчинения, а в 1963 году Похвистнево был отнесен к городам областного подчинения.

В соответствии с пунктом 2 статьи 6 Федерального закона РФ от 29 декабря 2004 года «О введении в действие Градостроительного Кодекса Российской Федерации» границы земельных участков, на которых располагаются многоквартирные жилые дома, устанавливаются посредством подготовки проектов планировки территорий. В данном проекте планировки определены границы земельного участка, под многоквартирным жилым домом № 11 по ул. Краснопутиловская, формируемого - по отмошке дома, а так же земельные участки, расположенные вокруг многоквартирного жилого дома, используемый для прохода, проезда и фактически являющийся местом общего пользования, который закрепляется за домом для оплаты услуг по уборке территории, определенный в соответствии с правилами благоустройства и не включается в земельный участок, формируемый под многоквартирным жилым домом.

При работе над проектом планировки использовались:

- топографическая основа, выполненная Московским аэрогеодезическим предприятием в 1998 году.

Проект планировки разработан в соответствии с законодательной, нормативной и правовой документацией в области градостроительства Российской Федерации.

## **1.2. Краткая характеристика природно-климатических и инженерно-геологических условий проектируемой территории**

Климат характеризуется как резко-континентальный с быстрым переходом от морозной зимы к жаркому лету. Особенностью его является засушливость, высокая континентальность и большая изменчивость от года к году, особенно по количеству выпавших осадков. Среднегодовая температура воздуха +3,8 градуса по Цельсию, средняя месячная температура воздуха изменяется от +20,1 градуса по Цельсию в июле, до -13,9 градуса по Цельсию в январе.

## **1.3. Современное использование территории. Состояние застройки, уровень развития инженерной и транспортной инфраструктур**

В настоящее время территория микрорайона застроена жилыми домами средней этажности. Земельный участок расположен в зоне Ж-1 (зона индивидуальной жилой застройки). Социальная инфраструктура достаточно развита, в районе жилого дома имеется полный спектр услуг местного значения: площадки для отдыха, детские площадки, магазины, школа, детский садик и т.д.

По территории микрорайона проходят магистральные сети водоснабжения, электричества, теплоснабжения и газопровода низкого давления.

## **2. Планировочная организация территории**

Основной целью Проекта является определение границ многоквартирного жилого дома.

## **3. Техничко-экономические показатели проекта планировки**

### **Техничко-экономические показатели:**

Общая площадь земельного участка, отнесенная к многоквартирному жилому дому, составляет 2098 квадратных метров (схема – Приложение №1), в том числе:

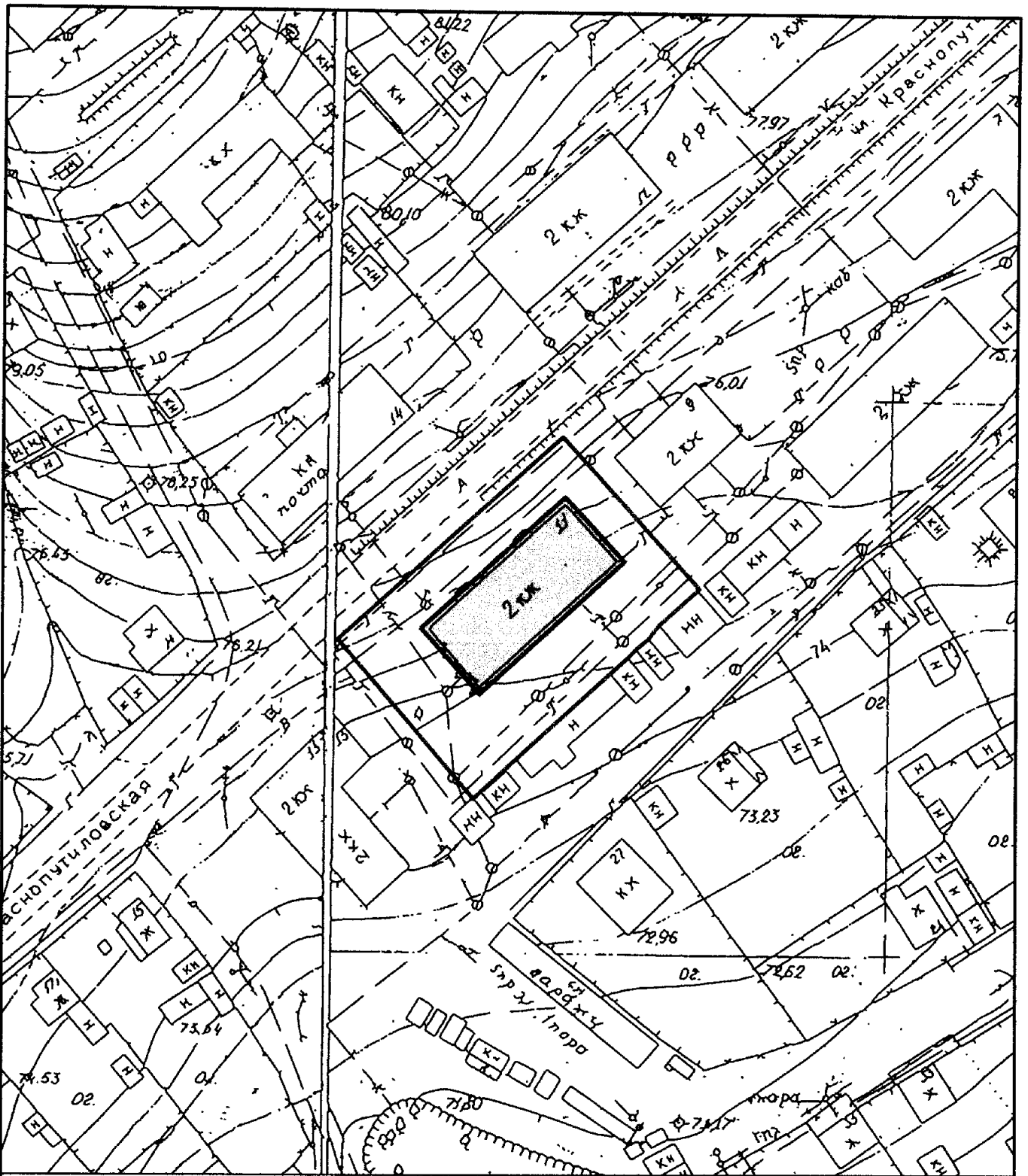
-площадь земельного участка под многоквартирным жилым домом (с учетом отмостки) 571 кв.м.;

-придомовая территория 1527 кв.м.;

### **СПИСОК ИСПОЛЬЗУЕМОЙ ЛИТЕРАТУРЫ.**

1. СП 42.13330.2011 Градостроительство. Планировка и застройка городских и сельских поселений. Актуализированная редакция СНиП 2.07.01-89\*.

2. СП 30-102-99. Планировка и застройка территорий малоэтажного жилищного строительства.



Масштаб 1:1000

Приложение № 1 к проекту планировки



S1 = 571 кв.м. – многоквартирный жилой дом

S2 = 1527 кв.м. – придомовая территория

Нач. отдела	олуць		Схема земельного участка для размещения многоквартирного жилого дома по ул. Краснопутиловская, 11	Отдел архитектуры и градостроительства
Составил	Лузачев			

Приложение  
к постановлению Администрации  
городского округа  
от «26» 01 2015 № 56

**Главное управление градостроительства и коммунального хозяйства  
Администрации городского округа Похвистнево**

**ПРОЕКТ ПЛАНИРОВКИ ТЕРРИТОРИИ ЗЕМЕЛЬНОГО УЧАСТКА,  
НА КОТОРОМ РАСПОЛОЖЕН МНОГОКВАРТИРНЫЙ ЖИЛОЙ ДОМ  
ПО АДРЕСУ: САМАРСКАЯ ОБЛАСТЬ, Г. ПОХВИСТНЕВО,  
УЛ. КРАСНОПУТИЛОВСКАЯ, 12**

**г.Похвистнево 2014**

## **1. Характеристика объекта градостроительной деятельности**

### **1.1. Положение объекта градостроительной деятельности в системе города.**

Размещаемый многоквартирный жилой дом планировочно входит в структуру г.о Похвистнево, массовая застройка которого осуществлялась в 50-60 годы, г.о. Похвистнево образован в 1947 году из рабочего поселка. Город расположен на левом берегу реки Большой Кинель (приток реки Самары), в 159 километрах от областного центра города Самары, и в 5 километрах от границы с Оренбургской областью. Железнодорожная станция Похвистнево расположена на линии Самара — Уфа Куйбышевской железной дороги. Станция «Похвистнево» на карте Российской империи появилась 8 сентября 1888 года в связи с постройкой железной дороги «Самара-Уфа» и началом движения поездов по Самаро-Златоустовской железной дороге.

С началом освоения нефтяных месторождений на территории Похвистневского района рабочий посёлок Похвистнево был преобразован в 1947 году в город районного подчинения, а в 1963 году Похвистнево был отнесен к городам областного подчинения.

В соответствии с пунктом 2 статьи 6 Федерального закона РФ от 29 декабря 2004 года «О введении в действие Градостроительного Кодекса Российской Федерации» границы земельных участков, на которых располагаются многоквартирные жилые дома, устанавливаются посредством подготовки проектов планировки территорий. В данном проекте планировки определены границы земельного участка, под многоквартирным жилым домом № 12 по ул. Краснопутиловская, формируемого - по отмошке дома, а так же земельные участки, расположенные вокруг многоквартирного жилого дома, используемый для прохода, проезда и фактически являющийся местом общего пользования, который закрепляется за домом для оплаты услуг по уборке территории, определенный в соответствии с правилами благоустройства и не включается в земельный участок, формируемый под многоквартирным жилым домом.

При работе над проектом планировки использовались:

- топографическая основа, выполненная Московским аэрогеодезическим предприятием в 1998 году.

Проект планировки разработан в соответствии с законодательной, нормативной и правовой документацией в области градостроительства Российской Федерации.

## **1.2. Краткая характеристика природно-климатических и инженерно-геологических условий проектируемой территории**

Климат характеризуется как резко-континентальный с быстрым переходом от морозной зимы к жаркому лету. Особенностью его является засушливость, высокая континентальность и большая изменчивость от года к году, особенно по количеству выпавших осадков. Среднегодовая температура воздуха +3,8 градуса по Цельсию, средняя месячная температура воздуха изменяется от +20,1 градуса по Цельсию в июле, до -13,9 градуса по Цельсию в январе.

## **1.3. Современное использование территории. Состояние застройки, уровень развития инженерной и транспортной инфраструктур**

В настоящее время территория микрорайона застроена жилыми домами средней этажности. Земельный участок расположен в зоне Ж-1 (зона индивидуальной жилой застройки). Социальная инфраструктура достаточно развита, в районе жилого дома имеется полный спектр услуг местного значения: площадки для отдыха, детские площадки, магазины, школа, детский садик и т.д.

По территории микрорайона проходят магистральные сети водоснабжения, электричества, теплоснабжения и газопровода низкого давления.

## **2. Планировочная организация территории**

Основной целью Проекта является определение границ многоквартирного жилого дома.

## **3. Техничко-экономические показатели проекта планировки**

### **Техничко-экономические показатели:**

Общая площадь земельного участка, отнесенная к многоквартирному жилому дому, составляет 1980 квадратных метров (схема – Приложение №1), в том числе:

-площадь земельного участка под многоквартирным жилым домом (с учетом отступки) 575 кв.м.;

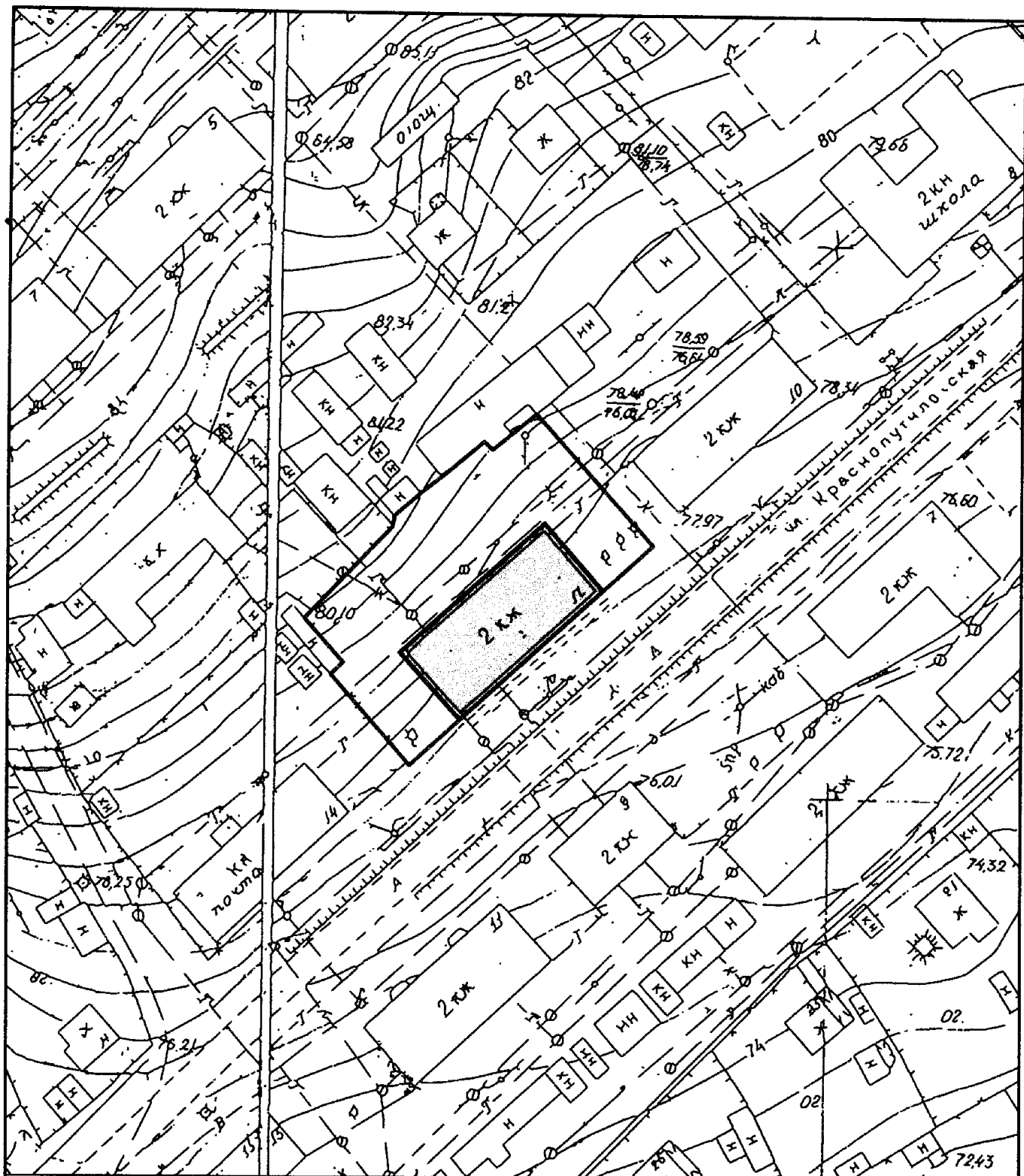
-придомовая территория 1405 кв.м.;

### **СПИСОК ИСПОЛЬЗУЕМОЙ ЛИТЕРАТУРЫ.**

1. СП 42.13330.2011 Градостроительство. Планировка и застройка городских и сельских поселений. Актуализированная редакция СНиП 2.07.01-89\*.

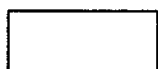
2. СП 30-102-99. Планировка и застройка территорий малоэтажного жилищного строительства.





Масштаб 1:1000

Приложение № 1 к проекту планировки



S1 = 575 кв.м. – многоквартирный жилой дом

S2 = 1405 кв.м. – придомовая территория

Нач. отдела  
Составил

Голубь  
Лузгачев

Схема земельного участка для размещения многоквартирного  
жилого дома по ул. Краснопутиловская, 12

Отдел архитектуры  
и градостроительства

Приложение  
к постановлению Администрации  
городского округа  
от «26» 01 2015 № 56

**Главное управление градостроительства и коммунального хозяйства  
Администрации городского округа Похвистнево**

**ПРОЕКТ ПЛАНИРОВКИ ТЕРРИТОРИИ ЗЕМЕЛЬНОГО УЧАСТКА,  
НА КОТОРОМ РАСПОЛОЖЕН МНОГОКВАРТИРНЫЙ ЖИЛОЙ ДОМ  
ПО АДРЕСУ: САМАРСКАЯ ОБЛАСТЬ, Г. ПОХВИСТНЕВО,  
УЛ. КРАСНОПУТИЛОВСКАЯ, 13**

**г.Похвистнево 2014**

## **1. Характеристика объекта градостроительной деятельности**

### **1.1. Положение объекта градостроительной деятельности в системе города.**

Размещаемый многоквартирный жилой дом планировочно входит в структуру г.о Похвистнево, массовая застройка которого осуществлялась в 50-60 годы, г.о. Похвистнево образован в 1947 году из рабочего поселка. Город расположен на левом берегу реки Большой Кинель (приток реки Самары), в 159 километрах от областного центра города Самары, и в 5 километрах от границы с Оренбургской областью. Железнодорожная станция Похвистнево расположена на линии Самара — Уфа Куйбышевской железной дороги. Станция «Похвистнево» на карте Российской империи появилась 8 сентября 1888 года в связи с постройкой железной дороги «Самара-Уфа» и началом движения поездов по Самаро-Златоустовской железной дороге.

С началом освоения нефтяных месторождений на территории Похвистневского района рабочий посёлок Похвистнево был преобразован в 1947 году в город районного подчинения, а в 1963 году Похвистнево был отнесен к городам областного подчинения.

В соответствии с пунктом 2 статьи 6 Федерального закона РФ от 29 декабря 2004 года «О введении в действие Градостроительного Кодекса Российской Федерации» границы земельных участков, на которых располагаются многоквартирные жилые дома, устанавливаются посредством подготовки проектов планировки территорий. В данном проекте планировки определены границы земельного участка, под многоквартирным жилым домом № 13 по ул. Краснопутиловская, формируемого - по отмошке дома, а так же земельные участки, расположенные вокруг многоквартирного жилого дома, используемый для прохода, проезда и фактически являющийся местом общего пользования, который закрепляется за домом для оплаты услуг по уборке территории, определенный в соответствии с правилами благоустройства и не включается в земельный участок, формируемый под многоквартирным жилым домом.

При работе над проектом планировки использовались:

- топографическая основа, выполненная Московским аэрогеодезическим предприятием в 1998 году.

Проект планировки разработан в соответствии с законодательной, нормативной и правовой документацией в области градостроительства Российской Федерации.

## **1.2. Краткая характеристика природно-климатических и инженерно-геологических условий проектируемой территории**

Климат характеризуется как резко-континентальный с быстрым переходом от морозной зимы к жаркому лету. Особенностью его является засушливость, высокая континентальность и большая изменчивость от года к году, особенно по количеству выпавших осадков. Среднегодовая температура воздуха +3,8 градуса по Цельсию, средняя месячная температура воздуха изменяется от +20,1 градуса по Цельсию в июле, до -13,9 градуса по Цельсию в январе.

## **1.3. Современное использование территории. Состояние застройки, уровень развития инженерной и транспортной инфраструктур**

В настоящее время территория микрорайона застроена жилыми домами средней этажности. Земельный участок расположен в зоне Ж-1 (зона индивидуальной жилой застройки). Социальная инфраструктура достаточно развита, в районе жилого дома имеется полный спектр услуг местного значения: площадки для отдыха, детские площадки, магазины, школа, детский садик и т.д.

По территории микрорайона проходят магистральные сети водоснабжения, электричества, теплоснабжения и газопровода низкого давления.

## **2. Планировочная организация территории**

Основной целью Проекта является определение границ многоквартирного жилого дома.

## **3. Техничко-экономические показатели проекта планировки**

### **Техничко-экономические показатели:**

Общая площадь земельного участка, отнесенная к многоквартирному жилому дому, составляет 1573 квадратных метров (схема – Приложение №1), в том числе:

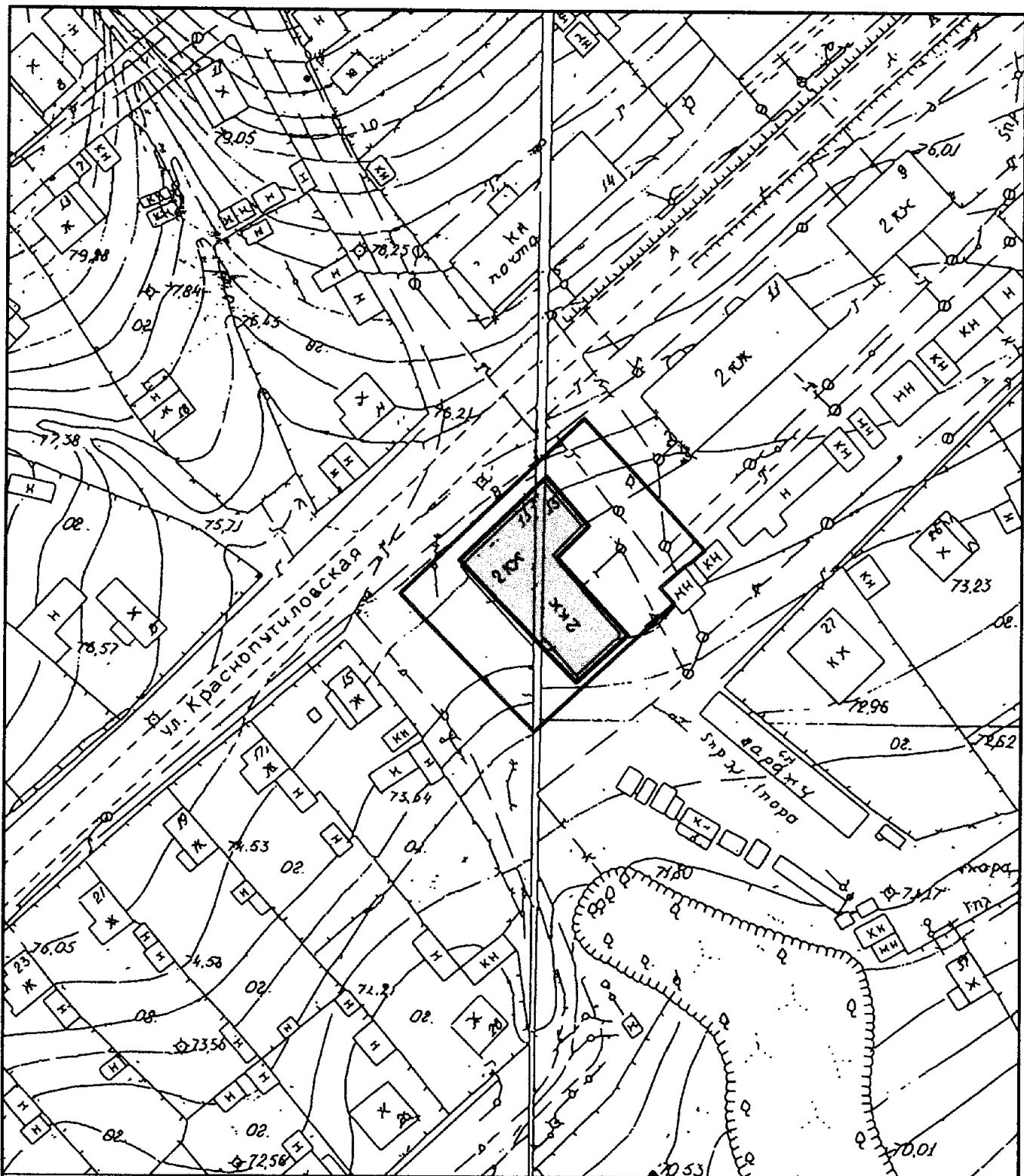
-площадь земельного участка под многоквартирным жилым домом (с учетом отмотки) 503 кв.м.;

-придомовая территория 1070 кв.м.;

### **СПИСОК ИСПОЛЬЗУЕМОЙ ЛИТЕРАТУРЫ.**

1. СП 42.13330.2011 Градостроительство. Планировка и застройка городских и сельских поселений. Актуализированная редакция СНиП 2.07.01-89\*.

2. СП 30-102-99. Планировка и застройка территорий малоэтажного жилищного строительства.



Масштаб 1:1000

Приложение № 1 к проекту планировки



S1 = 503 кв.м. – многоквартирный жилой дом

S2 = 1070 кв.м. – придомовая территория

Нач.отдела	Голубь		Схема земельного участка для размещения многоквартирного жилого дома по ул.Краснопутиловская, 13	Отдел архитектуры и градостроительства
Составил	Лузачев			

Приложение  
к постановлению Администрации  
городского округа  
от «26» 01 2015 № 56

**Главное управление градостроительства и коммунального хозяйства  
Администрации городского округа Похвистнево**

**ПРОЕКТ ПЛАНИРОВКИ ТЕРРИТОРИИ ЗЕМЕЛЬНОГО УЧАСТКА,  
НА КОТОРОМ РАСПОЛОЖЕН МНОГОКВАРТИРНЫЙ ЖИЛОЙ ДОМ  
ПО АДРЕСУ: САМАРСКАЯ ОБЛАСТЬ, Г. ПОХВИСТНЕВО,  
УЛ. КРАСНОПУТИЛОВСКАЯ, 2**

г.Похвистнево 2014

# **1. Характеристика объекта градостроительной деятельности**

## **1.1. Положение объекта градостроительной деятельности в системе города.**

Размещаемый многоквартирный жилой дом планировочно входит в структуру г.о Похвистнево, массовая застройка которого осуществлялась в 50-60 годы, г.о. Похвистнево образован в 1947 году из рабочего поселка. Город расположен на левом берегу реки Большой Кинель (приток реки Самары), в 159 километрах от областного центра города Самары, и в 5 километрах от границы с Оренбургской областью. Железнодорожная станция Похвистнево расположена на линии Самара — Уфа Куйбышевской железной дороги. Станция «Похвистнево» на карте Российской империи появилась 8 сентября 1888 года в связи с постройкой железной дороги «Самара-Уфа» и началом движения поездов по Самаро-Златоустовской железной дороге.

С началом освоения нефтяных месторождений на территории Похвистневского района рабочий посёлок Похвистнево был преобразован в 1947 году в город районного подчинения, а в 1963 году Похвистнево был отнесен к городам областного подчинения.

В соответствии с пунктом 2 статьи 6 Федерального закона РФ от 29 декабря 2004 года «О введении в действие Градостроительного Кодекса Российской Федерации» границы земельных участков, на которых располагаются многоквартирные жилые дома, устанавливаются посредством подготовки проектов планировки территорий. В данном проекте планировки определены границы земельного участка, под многоквартирным жилым домом № 2 по ул. Краснопутиловская, формируемого - по отмотке дома, а так же земельные участки, расположенные вокруг многоквартирного жилого дома, используемый для прохода, проезда и фактически являющийся местом общего пользования, который закрепляется за домом для оплаты услуг по уборке территории, определенный в соответствии с правилами благоустройства и не включается в земельный участок, формируемый под многоквартирным жилым домом.



При работе над проектом планировки использовались:

- топографическая основа, выполненная Московским аэрогеодезическим предприятием в 1998 году.

Проект планировки разработан в соответствии с законодательной, нормативной и правовой документацией в области градостроительства Российской Федерации.

## **1.2. Краткая характеристика природно-климатических и инженерно-геологических условий проектируемой территории**

Климат характеризуется как резко-континентальный с быстрым переходом от морозной зимы к жаркому лету. Особенностью его является засушливость, высокая континентальность и большая изменчивость от года к году, особенно по количеству выпавших осадков. Среднегодовая температура воздуха +3,8 градуса по Цельсию, средняя месячная температура воздуха изменяется от +20,1 градуса по Цельсию в июле, до -13,9 градуса по Цельсию в январе.

## **1.3. Современное использование территории. Состояние застройки, уровень развития инженерной и транспортной инфраструктур**

В настоящее время территория микрорайона застроена жилыми домами средней этажности. Земельный участок расположен в зоне Ж-1 (зона индивидуальной жилой застройки). Социальная инфраструктура достаточно развита, в районе жилого дома имеется полный спектр услуг местного значения: площадки для отдыха, детские площадки, магазины, школа, детский садик и т.д.

По территории микрорайона проходят магистральные сети водоснабжения, электричества, теплоснабжения и газопровода низкого давления.

## **2. Планировочная организация территории**

Основной целью Проекта является определение границ многоквартирного жилого дома.

## **3. Техничко-экономические показатели проекта планировки**

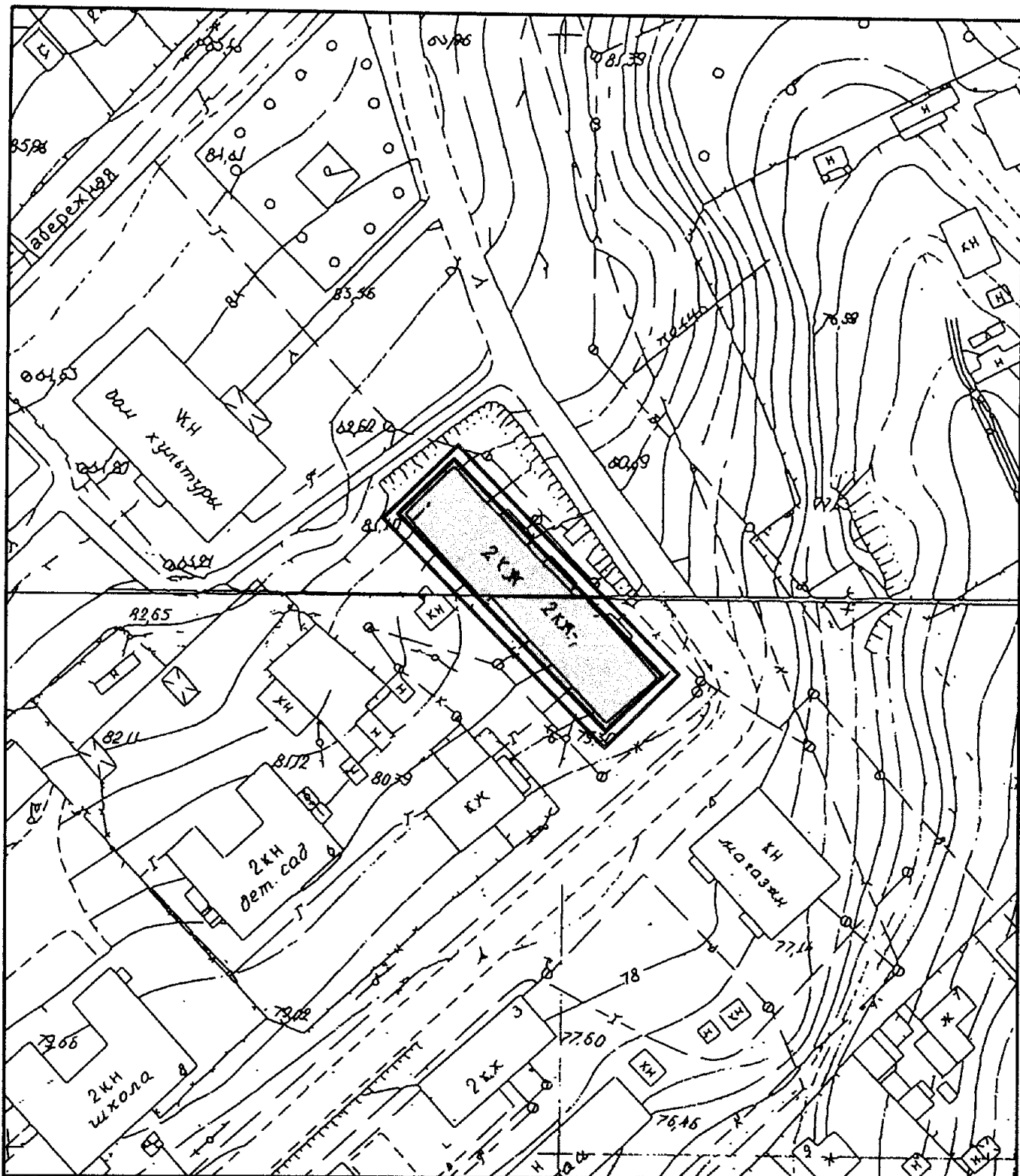
### **Техничко-экономические показатели:**

Общая площадь земельного участка, отнесенная к многоквартирному жилому дому, составляет 1102 квадратных метров (схема – Приложение №1), в том числе:

- площадь земельного участка под многоквартирным жилым домом (с учетом отмостки) 788 кв.м.;
- придомовая территория 314 кв.м.;

### **СПИСОК ИСПОЛЬЗУЕМОЙ ЛИТЕРАТУРЫ.**

1. СП 42.13330.2011 Градостроительство. Планировка и застройка городских и сельских поселений. Актуализированная редакция СНиП 2.07.01-89\*.
2. СП 30-102-99. Планировка и застройка территорий малоэтажного жилищного строительства.



Масштаб 1:1000

Приложение № 1 к проекту планировки



S1 = 788 кв.м. – многоквартирный жилой дом

S2 = 314 кв.м. – придомовая территория

Нач. отдела	Голубь		Схема земельного участка для размещения многоквартирного жилого дома по ул. Краснопутиловская, 2	Отдел архитектуры и градостроительства
Составил	Лукачев			

Приложение  
к постановлению Администрации  
городского округа  
от «26» 01 2015 № 56

**Главное управление градостроительства и коммунального хозяйства  
Администрации городского округа Похвистнево**

**ПРОЕКТ ПЛАНИРОВКИ ТЕРРИТОРИИ ЗЕМЕЛЬНОГО УЧАСТКА,  
НА КОТОРОМ РАСПОЛОЖЕН МНОГОКВАРТИРНЫЙ ЖИЛОЙ ДОМ  
ПО АДРЕСУ: САМАРСКАЯ ОБЛАСТЬ, Г. ПОХВИСТНЕВО,  
УЛ. КРАСНОПУТИЛОВСКАЯ, 3**

**г.Похвистнево 2014**

## **1. Характеристика объекта градостроительной деятельности**

### **1.1. Положение объекта градостроительной деятельности в системе города.**

Размещаемый многоквартирный жилой дом планировочно входит в структуру г.о. Похвистнево, массовая застройка которого осуществлялась в 50-60 годы, г.о. Похвистнево образован в 1947 году из рабочего поселка. Город расположен на левом берегу реки Большой Кинель (приток реки Самары), в 159 километрах от областного центра города Самары, и в 5 километрах от границы с Оренбургской областью. Железнодорожная станция Похвистнево расположена на линии Самара — Уфа Куйбышевской железной дороги. Станция «Похвистнево» на карте Российской империи появилась 8 сентября 1888 года в связи с постройкой железной дороги «Самара-Уфа» и началом движения поездов по Самаро-Златоустовской железной дороге.

С началом освоения нефтяных месторождений на территории Похвистневского района рабочий посёлок Похвистнево был преобразован в 1947 году в город районного подчинения, а в 1963 году Похвистнево был отнесен к городам областного подчинения.

В соответствии с пунктом 2 статьи 6 Федерального закона РФ от 29 декабря 2004 года «О введении в действие Градостроительного Кодекса Российской Федерации» границы земельных участков, на которых располагаются многоквартирные жилые дома, устанавливаются посредством подготовки проектов планировки территорий. В данном проекте планировки определены границы земельного участка, под многоквартирным жилым домом № 3 по ул. Краснопутиловская, формируемого - по отмошке дома, а так же земельные участки, расположенные вокруг многоквартирного жилого дома, используемый для прохода, проезда и фактически являющийся местом общего пользования, который закрепляется за домом для оплаты услуг по уборке территории, определенный в соответствии с правилами благоустройства и не включается в земельный участок, формируемый под многоквартирным жилым домом.

При работе над проектом планировки использовались:

- топографическая основа, выполненная Московским аэрогеодезическим предприятием в 1998 году.

Проект планировки разработан в соответствии с законодательной, нормативной и правовой документацией в области градостроительства Российской Федерации.

## **1.2. Краткая характеристика природно-климатических и инженерно-геологических условий проектируемой территории**

Климат характеризуется как резко-континентальный с быстрым переходом от морозной зимы к жаркому лету. Особенностью его является засушливость, высокая континентальность и большая изменчивость от года к году, особенно по количеству выпавших осадков. Среднегодовая температура воздуха +3,8 градуса по Цельсию, средняя месячная температура воздуха изменяется от +20,1 градуса по Цельсию в июле, до -13,9 градуса по Цельсию в январе.

## **1.3. Современное использование территории. Состояние застройки, уровень развития инженерной и транспортной инфраструктур**

В настоящее время территория микрорайона застроена жилыми домами средней этажности. Земельный участок расположен в зоне Ж-1 (зона индивидуальной жилой застройки). Социальная инфраструктура достаточно развита, в районе жилого дома имеется полный спектр услуг местного значения: площадки для отдыха, детские площадки, магазины, школа, детский садик и т.д.

По территории микрорайона проходят магистральные сети водоснабжения, электричества, теплоснабжения и газопровода низкого давления.

## **2. Планировочная организация территории**

Основной целью Проекта является определение границ многоквартирного жилого дома.

## **3. Техничко-экономические показатели проекта планировки**

### **Техничко-экономические показатели:**

Общая площадь земельного участка, отнесенная к многоквартирному жилому дому, составляет 1170 квадратных метров (схема – Приложение №1), в том числе:

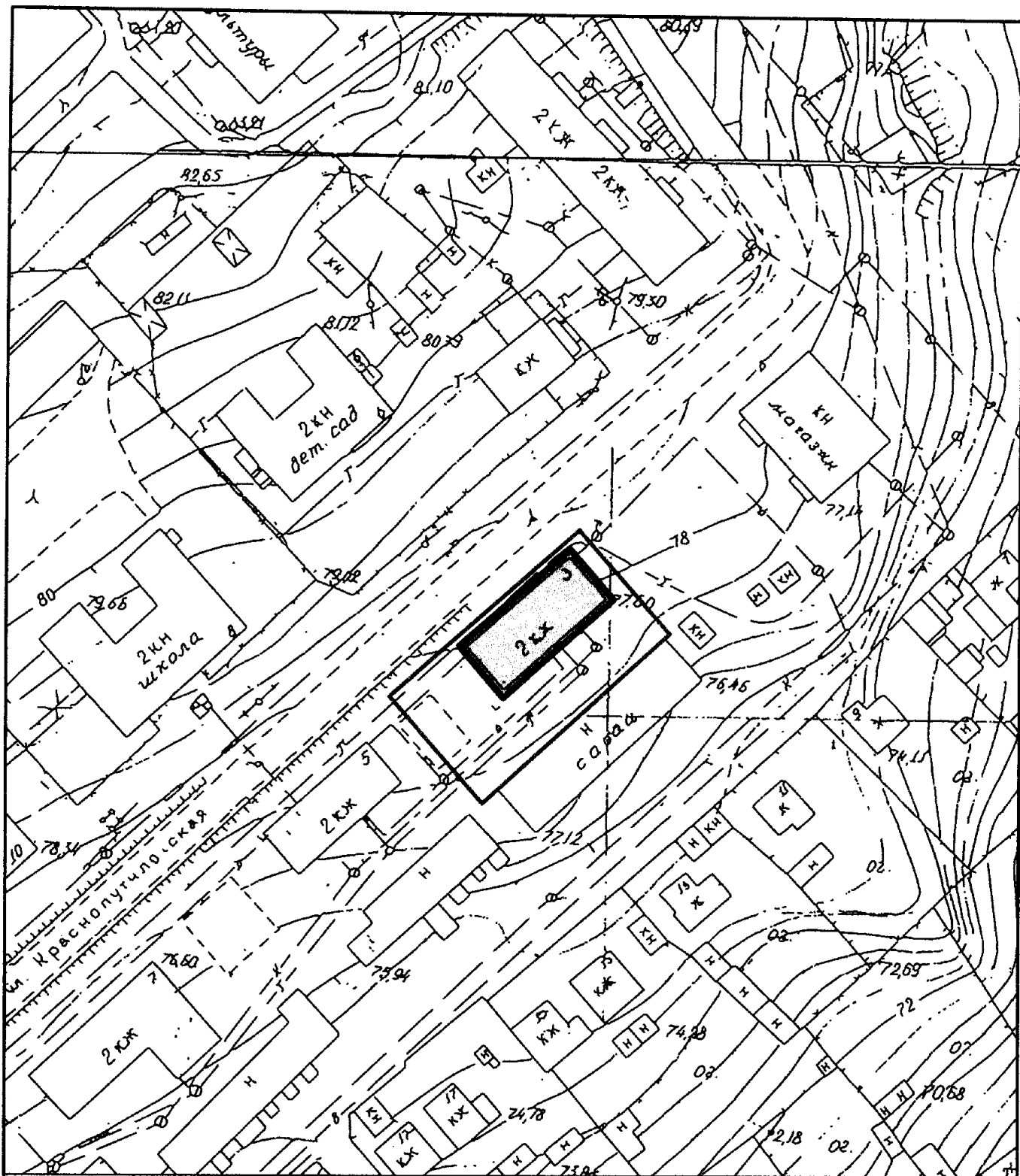
-площадь земельного участка под многоквартирным жилым домом (с учетом отмостки) 328 кв.м.;

-придомовая территория 842 кв.м.;

### **СПИСОК ИСПОЛЬЗУЕМОЙ ЛИТЕРАТУРЫ.**

1. СП 42.13330.2011 Градостроительство. Планировка и застройка городских и сельских поселений. Актуализированная редакция СНиП 2.07.01-89\*.

2. СП 30-102-99. Планировка и застройка территорий малоэтажного жилищного строительства.



Масштаб 1:1000

Приложение № 1 к проекту планировки



S1 = 328 кв.м. – многоквартирный жилой дом

S2 = 842 кв.м. – придомовая территория

Нач. отдела	Голубь	Схема земельного участка для размещения многоквартирного жилого дома по ул. Краснопутиловская, 3	Отдел архитектуры и градостроительства
Составил	Лузачев		



Приложение  
к постановлению Администрации  
городского округа  
от «26» 01 2015 № 56

**Главное управление градостроительства и коммунального хозяйства  
Администрации городского округа Похвистнево**

**ПРОЕКТ ПЛАНИРОВКИ ТЕРРИТОРИИ ЗЕМЕЛЬНОГО УЧАСТКА,  
НА КОТОРОМ РАСПОЛОЖЕН МНОГОКВАРТИРНЫЙ ЖИЛОЙ ДОМ  
ПО АДРЕСУ: САМАРСКАЯ ОБЛАСТЬ, Г. ПОХВИСТНЕВО,  
УЛ. КРАСНОПУТИЛОВСКАЯ, 5**

**г.Похвистнево 2014**

# **1. Характеристика объекта градостроительной деятельности**

## **1.1. Положение объекта градостроительной деятельности в системе города.**

Размещаемый многоквартирный жилой дом планировочно входит в структуру г.о Похвистнево, массовая застройка которого осуществлялась в 50-60 годы, г.о. Похвистнево образован в 1947 году из рабочего поселка. Город расположен на левом берегу реки Большой Кинель (приток реки Самары), в 159 километрах от областного центра города Самары, и в 5 километрах от границы с Оренбургской областью. Железнодорожная станция Похвистнево расположена на линии Самара — Уфа Куйбышевской железной дороги. Станция «Похвистнево» на карте Российской империи появилась 8 сентября 1888 года в связи с постройкой железной дороги «Самара-Уфа» и началом движения поездов по Самаро-Златоустовской железной дороге.

С началом освоения нефтяных месторождений на территории Похвистневского района рабочий посёлок Похвистнево был преобразован в 1947 году в город районного подчинения, а в 1963 году Похвистнево был отнесен к городам областного подчинения.

В соответствии с пунктом 2 статьи 6 Федерального закона РФ от 29 декабря 2004 года «О введении в действие Градостроительного Кодекса Российской Федерации» границы земельных участков, на которых располагаются многоквартирные жилые дома, устанавливаются посредством подготовки проектов планировки территорий. В данном проекте планировки определены границы земельного участка, под многоквартирным жилым домом № 5 по ул. Краснопутиловская, формируемого - по отмотке дома, а так же земельные участки, расположенные вокруг многоквартирного жилого дома, используемый для прохода, проезда и фактически являющийся местом общего пользования, который закрепляется за домом для оплаты услуг по уборке территории, определенный в соответствии с правилами благоустройства и не включается в земельный участок, формируемый под многоквартирным жилым домом.

При работе над проектом планировки использовались:

- топографическая основа, выполненная Московским аэрогеодезическим предприятием в 1998 году.

Проект планировки разработан в соответствии с законодательной, нормативной и правовой документацией в области градостроительства Российской Федерации.

## **1.2. Краткая характеристика природно-климатических и инженерно-геологических условий проектируемой территории**

Климат характеризуется как резко-континентальный с быстрым переходом от морозной зимы к жаркому лету. Особенностью его является засушливость, высокая континентальность и большая изменчивость от года к году, особенно по количеству выпавших осадков. Среднегодовая температура воздуха +3,8 градуса по Цельсию, средняя месячная температура воздуха изменяется от +20,1 градуса по Цельсию в июле, до -13,9 градуса по Цельсию в январе.

## **1.3. Современное использование территории. Состояние застройки, уровень развития инженерной и транспортной инфраструктур**

В настоящее время территория микрорайона застроена жилыми домами средней этажности. Земельный участок расположен в зоне Ж-1 (зона индивидуальной жилой застройки). Социальная инфраструктура достаточно развита, в районе жилого дома имеется полный спектр услуг местного значения: площадки для отдыха, детские площадки, магазины, школа, детский садик и т.д.

По территории микрорайона проходят магистральные сети водоснабжения, электричества, теплоснабжения и газопровода низкого давления.

## **2. Планировочная организация территории**

Основной целью Проекта является определение границ многоквартирного жилого дома.

## **3. Техничко-экономические показатели проекта планировки**

### **Техничко-экономические показатели:**

Общая площадь земельного участка, отнесенная к многоквартирному жилому дому, составляет 997 квадратных метров (схема – Приложение №1), в том числе:

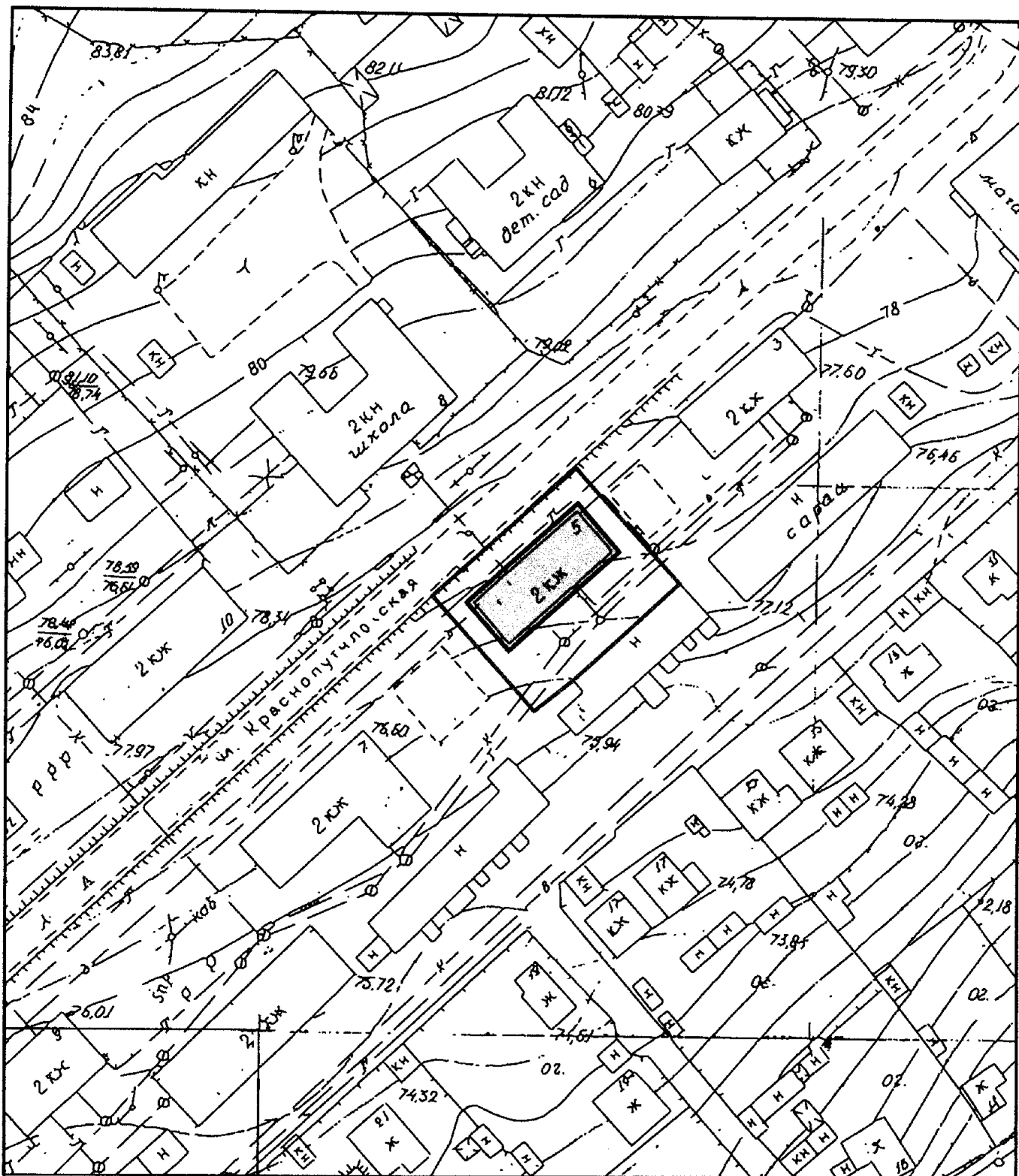
-площадь земельного участка под многоквартирным жилым домом (с учетом отмостки) 318 кв.м.;

-придомовая территория 679 кв.м.;

### **СПИСОК ИСПОЛЬЗУЕМОЙ ЛИТЕРАТУРЫ.**

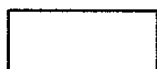
1. СП 42.13330.2011 Градостроительство. Планировка и застройка городских и сельских поселений. Актуализированная редакция СНиП 2.07.01-89\*.

2. СП 30-102-99. Планировка и застройка территорий малоэтажного жилищного строительства.



Масштаб 1:1000

Приложение № 1 к проекту планировки



S1 = 318 кв.м. – многоквартирный жилой дом

S2 = 679 кв.м. – придомовая территория

Нач. отдела	Голубь		Схема земельного участка для размещения многоквартирного жилого дома по ул. Краснопутиловская, 5	Отдел архитектуры и градостроительства
Составил	Лукачев			

Приложение  
к постановлению Администрации  
городского округа  
от «26» 01 2015 № 56

**Главное управление градостроительства и коммунального хозяйства  
Администрации городского округа Похвистнево**

**ПРОЕКТ ПЛАНИРОВКИ ТЕРРИТОРИИ ЗЕМЕЛЬНОГО УЧАСТКА,  
НА КОТОРОМ РАСПОЛОЖЕН МНОГОКВАРТИРНЫЙ ЖИЛОЙ ДОМ  
ПО АДРЕСУ: САМАРСКАЯ ОБЛАСТЬ, Г. ПОХВИСТНЕВО,  
УЛ. КРАСНОПУТИЛОВСКАЯ, 7**

**г.Похвистнево 2014**

## **1. Характеристика объекта градостроительной деятельности**

### **1.1. Положение объекта градостроительной деятельности в системе города.**

Размещаемый многоквартирный жилой дом планировочно входит в структуру г.о. Похвистнево, массовая застройка которого осуществлялась в 50-60 годы, г.о. Похвистнево образован в 1947 году из рабочего поселка.

Город расположен на левом берегу реки Большой Кинель (приток реки Самары), в 159 километрах от областного центра города Самары, и в 5 километрах от границы с Оренбургской областью. Железнодорожная станция Похвистнево расположена на линии Самара — Уфа Куйбышевской железной дороги. Станция «Похвистнево» на карте Российской империи появилась 8 сентября 1888 года в связи с постройкой железной дороги «Самара-Уфа» и началом движения поездов по Самаро-Златоустовской железной дороге.

С началом освоения нефтяных месторождений на территории Похвистневского района рабочий посёлок Похвистнево был преобразован в 1947 году в город районного подчинения, а в 1963 году Похвистнево был отнесен к городам областного подчинения.

В соответствии с пунктом 2 статьи 6 Федерального закона РФ от 29 декабря 2004 года «О введении в действие Градостроительного Кодекса Российской Федерации» границы земельных участков, на которых располагаются многоквартирные жилые дома, устанавливаются посредством подготовки проектов планировки территорий. В данном проекте планировки определены границы земельного участка, под многоквартирным жилым домом № 7 по ул. Краснопутиловская, формируемого - по отмотке дома, а так же земельные участки, расположенные вокруг многоквартирного жилого дома, используемый для прохода, проезда и фактически являющийся местом общего пользования, который закрепляется за домом для оплаты услуг по уборке территории, определенный в соответствии с правилами благоустройства и не включается в земельный участок, формируемый под многоквартирным жилым домом.

При работе над проектом планировки использовались:

- топографическая основа, выполненная Московским аэрогеодезическим предприятием в 1998 году.

Проект планировки разработан в соответствии с законодательной, нормативной и правовой документацией в области градостроительства Российской Федерации.

## **1.2. Краткая характеристика природно-климатических и инженерно-геологических условий проектируемой территории**

Климат характеризуется как резко-континентальный с быстрым переходом от морозной зимы к жаркому лету. Особенностью его является засушливость, высокая континентальность и большая изменчивость от года к году, особенно по количеству выпавших осадков. Среднегодовая температура воздуха +3,8 градуса по Цельсию, средняя месячная температура воздуха изменяется от +20,1 градуса по Цельсию в июле, до -13,9 градуса по Цельсию в январе.

## **1.3. Современное использование территории. Состояние застройки, уровень развития инженерной и транспортной инфраструктур**

В настоящее время территория микрорайона застроена жилыми домами средней этажности. Земельный участок расположен в зоне Ж-1 (зона индивидуальной жилой застройки). Социальная инфраструктура достаточно развита, в районе жилого дома имеется полный спектр услуг местного значения: площадки для отдыха, детские площадки, магазины, школа, детский садик и т.д.



По территории микрорайона проходят магистральные сети водоснабжения, электричества, теплоснабжения и газопровода низкого давления.

## **2. Планировочная организация территории**

Основной целью Проекта является определение границ многоквартирного жилого дома.

## **3. Техничко-экономические показатели проекта планировки**

### **Техничко-экономические показатели:**

Общая площадь земельного участка, отнесенная к многоквартирному жилому дому, составляет 1636 квадратных метров (схема – Приложение №1), в том числе:

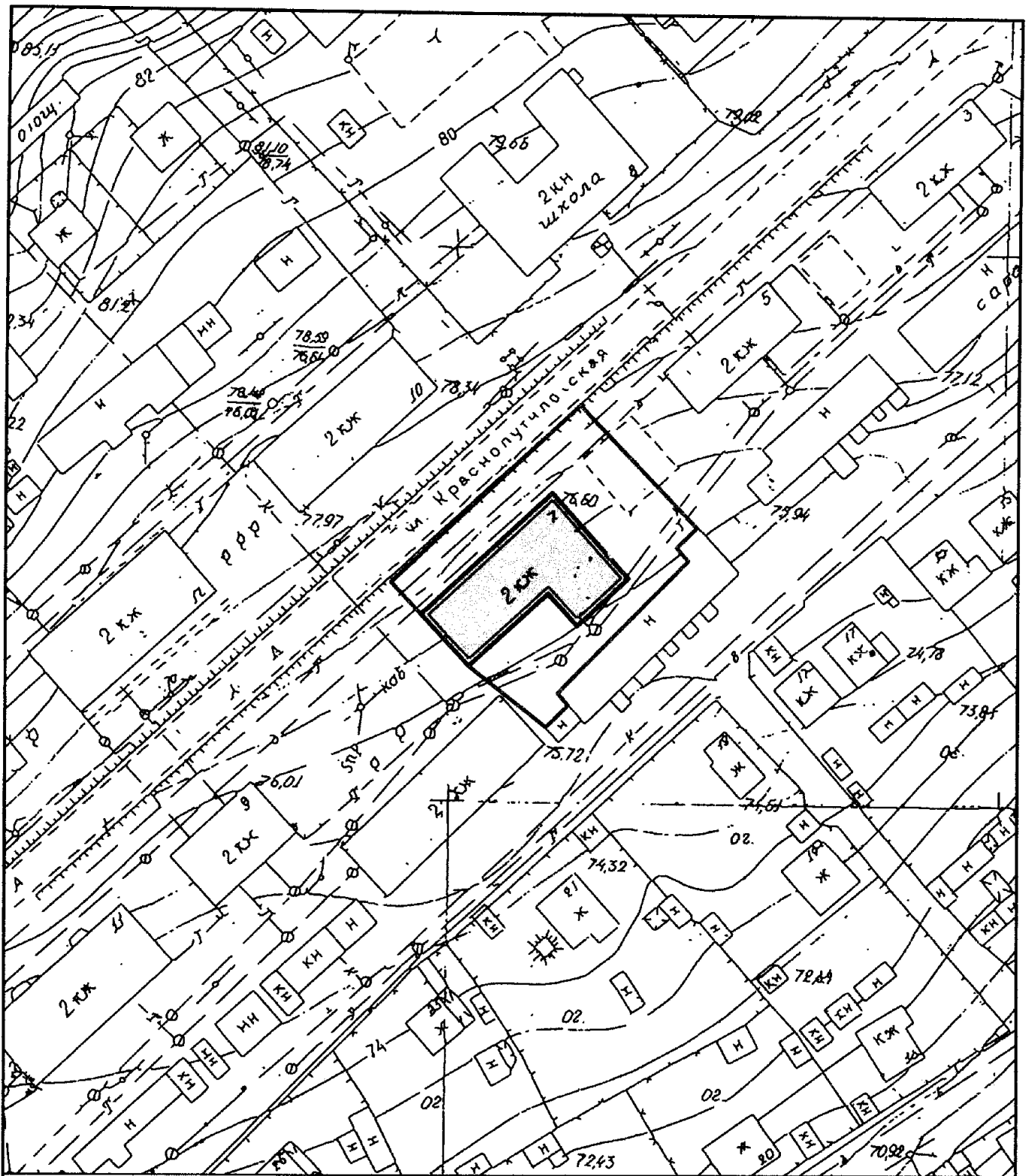
-площадь земельного участка под многоквартирным жилым домом (с учетом отмотки) 523 кв.м.;

-придомовая территория 1113 кв.м.;

### **СПИСОК ИСПОЛЬЗУЕМОЙ ЛИТЕРАТУРЫ.**

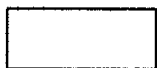
1. СП 42.13330.2011 Градостроительство. Планировка и застройка городских и сельских поселений. Актуализированная редакция СНиП 2.07.01-89\*.

2. СП 30-102-99. Планировка и застройка территорий малоэтажного жилищного строительства.



Масштаб 1:1000

Приложение № 1 к проекту планировки



S1 = 523 кв.м. – многоквартирный жилой дом

S2 = 1113 кв.м. – придомовая территория

Нач.отдела	олубрь	Схема земельного участка для размещения многоквартирного	Отдел архитектуры
Составил	Лузгачев	жилого дома по ул.Краснопутиловская, 7	и градостроительства

Приложение  
к постановлению Администрации  
городского округа  
от «\_\_» \_\_\_\_\_ 2015 № \_\_\_\_\_

**Главное управление градостроительства и коммунального хозяйства  
Администрации городского округа Похвистнево**

**ПРОЕКТ ПЛАНИРОВКИ ТЕРРИТОРИИ ЗЕМЕЛЬНОГО УЧАСТКА,  
НА КОТОРОМ РАСПОЛОЖЕН МНОГОКВАРТИРНЫЙ ЖИЛОЙ ДОМ  
ПО АДРЕСУ: САМАРСКАЯ ОБЛАСТЬ, Г. ПОХВИСТНЕВО,  
УЛ. КРАСНОПУТИЛОВСКАЯ, 7А**

**г.Похвистнево 2014**

## **1. Характеристика объекта градостроительной деятельности**

### **1.1. Положение объекта градостроительной деятельности в системе города.**

Размещаемый многоквартирный жилой дом планировочно входит в структуру г.о Похвистнево, массовая застройка которого осуществлялась в 50-60 годы, г.о. Похвистнево образован в 1947 году из рабочего поселка. Город расположен на левом берегу реки Большой Кинель (приток реки Самары), в 159 километрах от областного центра города Самары, и в 5 километрах от границы с Оренбургской областью. Железнодорожная станция Похвистнево расположена на линии Самара — Уфа Куйбышевской железной дороги. Станция «Похвистнево» на карте Российской империи появилась 8 сентября 1888 года в связи с постройкой железной дороги «Самара-Уфа» и началом движения поездов по Самаро-Златоустовской железной дороге.

С началом освоения нефтяных месторождений на территории Похвистневского района рабочий посёлок Похвистнево был преобразован в 1947 году в город районного подчинения, а в 1963 году Похвистнево был отнесен к городам областного подчинения.

В соответствии с пунктом 2 статьи 6 Федерального закона РФ от 29 декабря 2004 года «О введении в действие Градостроительного Кодекса Российской Федерации» границы земельных участков, на которых располагаются многоквартирные жилые дома, устанавливаются посредством подготовки проектов планировки территорий. В данном проекте планировки определены границы земельного участка, под многоквартирным жилым домом № 7А по ул. Краснопутиловская, формируемого - по отмошке дома, а так же земельные участки, расположенные вокруг многоквартирного жилого дома, используемый для прохода, проезда и фактически являющийся местом общего пользования, который закрепляется за домом для оплаты услуг по уборке территории, определенный в соответствии с правилами благоустройства и не включается в земельный участок, формируемый под многоквартирным жилым домом.

При работе над проектом планировки использовались:

- топографическая основа, выполненная Московским аэрогеодезическим предприятием в 1998 году.

Проект планировки разработан в соответствии с законодательной, нормативной и правовой документацией в области градостроительства Российской Федерации.

## **1.2. Краткая характеристика природно-климатических и инженерно-геологических условий проектируемой территории**

Климат характеризуется как резко-континентальный с быстрым переходом от морозной зимы к жаркому лету. Особенностью его является засушливость, высокая континентальность и большая изменчивость от года к году, особенно по количеству выпавших осадков. Среднегодовая температура воздуха +3,8 градуса по Цельсию, средняя месячная температура воздуха изменяется от +20,1 градуса по Цельсию в июле, до -13,9 градуса по Цельсию в январе.

## **1.3. Современное использование территории. Состояние застройки, уровень развития инженерной и транспортной инфраструктур**

В настоящее время территория микрорайона застроена жилыми домами средней этажности. Земельный участок расположен в зоне Ж-1 (зона индивидуальной жилой застройки). Социальная инфраструктура достаточно развита, в районе жилого дома имеется полный спектр услуг местного значения: площадки для отдыха, детские площадки, магазины, школа, детский садик и т.д.

По территории микрорайона проходят магистральные сети водоснабжения, электричества, теплоснабжения и газопровода низкого давления.

## **2. Планировочная организация территории**

Основной целью Проекта является определение границ многоквартирного жилого дома.

## **3. Техничко-экономические показатели проекта планировки**

### **Техничко-экономические показатели:**

Общая площадь земельного участка, отнесенная к многоквартирному жилому дому, составляет 1060 квадратных метров (схема – Приложение №1), в том числе:

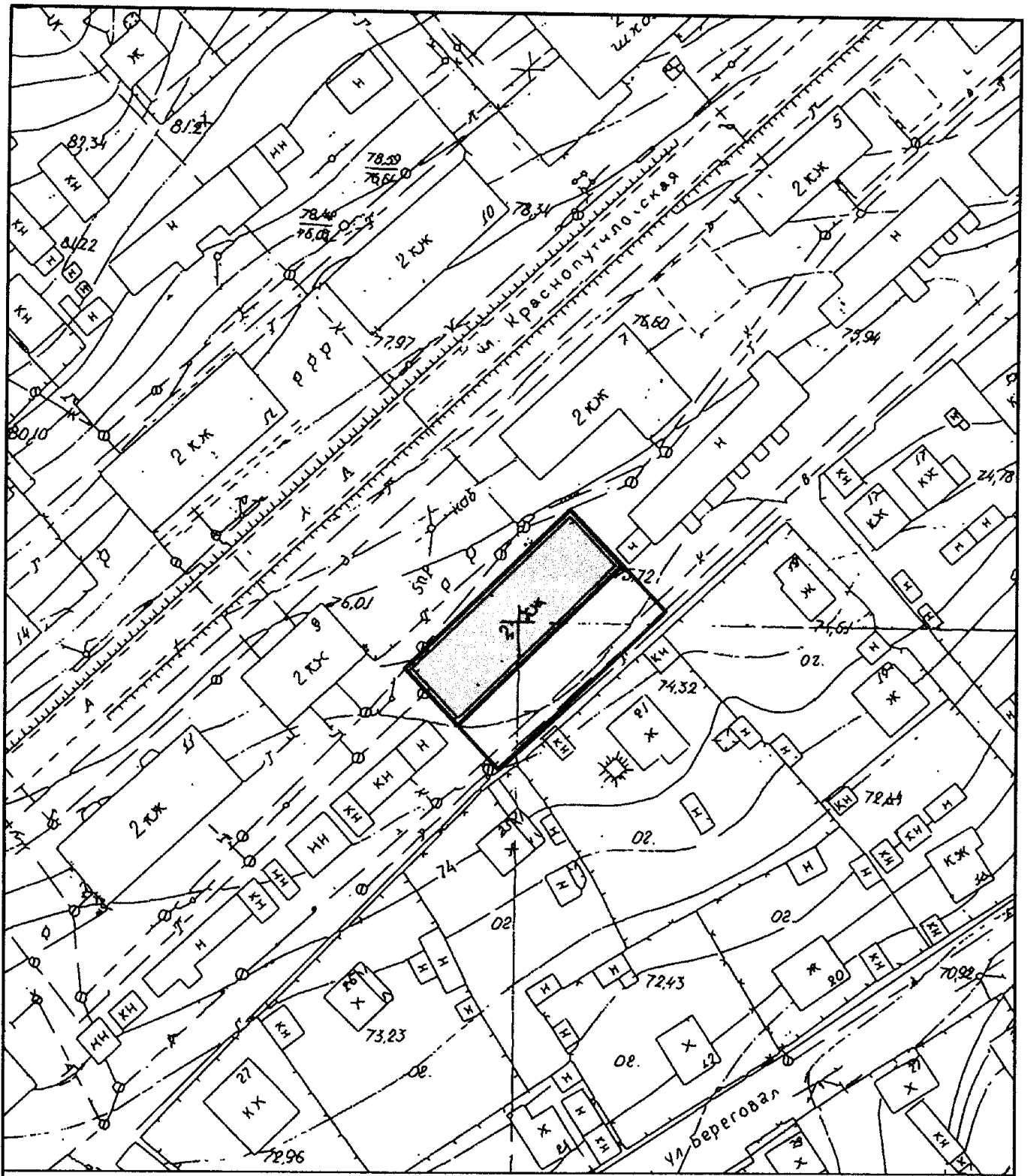
-площадь земельного участка под многоквартирным жилым домом (с учетом отмостки) 590 кв.м.;

-придомовая территория 470 кв.м.;

### **СПИСОК ИСПОЛЬЗУЕМОЙ ЛИТЕРАТУРЫ.**

1. СП 42.13330.2011 Градостроительство. Планировка и застройка городских и сельских поселений. Актуализированная редакция СНиП 2.07.01-89\*.

2. СП 30-102-99. Планировка и застройка территорий малоэтажного жилищного строительства.



Масштаб 1:1000

Приложение № 1 к проекту планировки



S1 = 590 кв.м. – многоквартирный жилой дом

S2 = 470 кв.м. – придомовая территория

Нач. отдела	Голубь	<i>[Signature]</i>	Схема земельного участка для размещения многоквартирного жилого дома по ул. Краснопутиловская, 7 А	Отдел архитектуры и градостроительства
Составил	Лукачев	<i>[Signature]</i>		

Приложение  
к постановлению Администрации  
городского округа  
от «26» 07 2015 № 56

**Главное управление градостроительства и коммунального хозяйства  
Администрации городского округа Похвистнево**

**ПРОЕКТ ПЛАНИРОВКИ ТЕРРИТОРИИ ЗЕМЕЛЬНОГО УЧАСТКА,  
НА КОТОРОМ РАСПОЛОЖЕН МНОГОКВАРТИРНЫЙ ЖИЛОЙ ДОМ  
ПО АДРЕСУ: САМАРСКАЯ ОБЛАСТЬ, Г.ПОХВИСТНЕВО,  
УЛ. КРАСНОПУТИЛОВСКАЯ, 9**

**г.Похвистнево 2014**



## **1. Характеристика объекта градостроительной деятельности**

### **1.1. Положение объекта градостроительной деятельности в системе города.**

Размещаемый многоквартирный жилой дом планировочно входит в структуру г.о. Похвистнево, массовая застройка которого осуществлялась в 50-60 годы, г.о. Похвистнево образован в 1947 году из рабочего поселка. Город расположен на левом берегу реки Большой Кинель (приток реки Самары), в 159 километрах от областного центра города Самары, и в 5 километрах от границы с Оренбургской областью. Железнодорожная станция Похвистнево расположена на линии Самара — Уфа Куйбышевской железной дороги. Станция «Похвистнево» на карте Российской империи появилась 8 сентября 1888 года в связи с постройкой железной дороги «Самара-Уфа» и началом движения поездов по Самаро-Златоустовской железной дороге.

С началом освоения нефтяных месторождений на территории Похвистневского района рабочий посёлок Похвистнево был преобразован в 1947 году в город районного подчинения, а в 1963 году Похвистнево был отнесен к городам областного подчинения.

В соответствии с пунктом 2 статьи 6 Федерального закона РФ от 29 декабря 2004 года «О введении в действие Градостроительного Кодекса Российской Федерации» границы земельных участков, на которых располагаются многоквартирные жилые дома, устанавливаются посредством подготовки проектов планировки территорий. В данном проекте планировки определены границы земельного участка, под многоквартирным жилым домом № 9 по ул. Краснопутиловская, формируемого - по отступке дома, а так же земельные участки, расположенные вокруг многоквартирного жилого дома, используемый для прохода, проезда и фактически являющийся местом общего пользования, который закрепляется за домом для оплаты услуг по уборке территории, определенный в соответствии с правилами благоустройства и не включается в земельный участок, формируемый под многоквартирным жилым домом.

При работе над проектом планировки использовались:

- топографическая основа, выполненная Московским аэрогеодезическим предприятием в 1998 году.

Проект планировки разработан в соответствии с законодательной, нормативной и правовой документацией в области градостроительства Российской Федерации.

## **1.2. Краткая характеристика природно-климатических и инженерно-геологических условий проектируемой территории**

Климат характеризуется как резко-континентальный с быстрым переходом от морозной зимы к жаркому лету. Особенностью его является засушливость, высокая континентальность и большая изменчивость от года к году, особенно по количеству выпавших осадков. Среднегодовая температура воздуха +3,8 градуса по Цельсию, средняя месячная температура воздуха изменяется от +20,1 градуса по Цельсию в июле, до -13,9 градуса по Цельсию в январе.

## **1.3. Современное использование территории. Состояние застройки, уровень развития инженерной и транспортной инфраструктур**

В настоящее время территория микрорайона застроена жилыми домами средней этажности. Земельный участок расположен в зоне Ж-1 (зона индивидуальной жилой застройки). Социальная инфраструктура достаточно развита, в районе жилого дома имеется полный спектр услуг местного значения: площадки для отдыха, детские площадки, магазины, школа, детский садик и т.д.

По территории микрорайона проходят магистральные сети водоснабжения, электричества, теплоснабжения и газопровода низкого давления.

## **2. Планировочная организация территории**

Основной целью Проекта является определение границ многоквартирного жилого дома.

## **3. Техничко-экономические показатели проекта планировки**

### **Техничко-экономические показатели:**

Общая площадь земельного участка, отнесенная к многоквартирному жилому дому, составляет 1008 квадратных метров (схема – Приложение №1), в том числе:

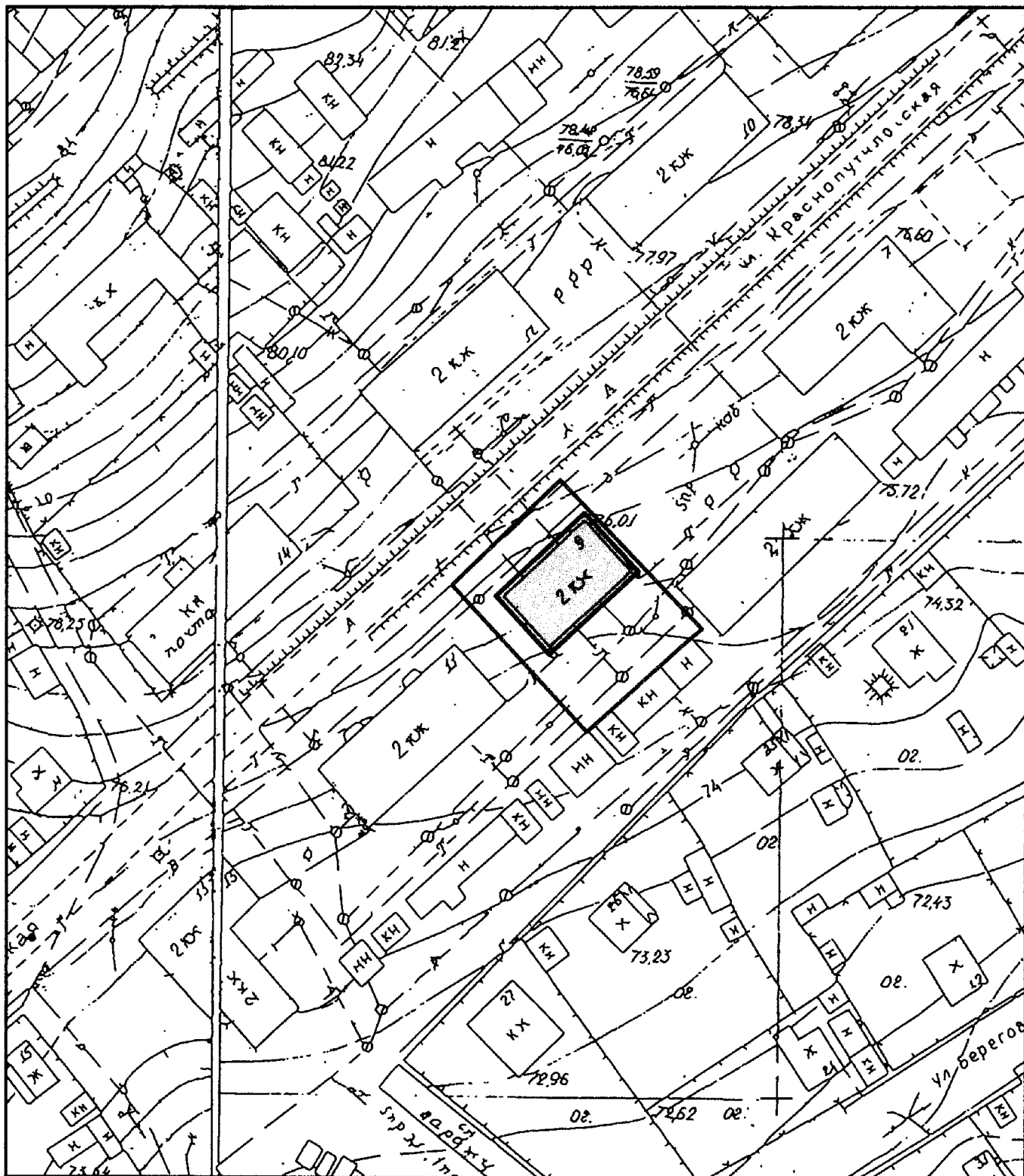
-площадь земельного участка под многоквартирным жилым домом (с учетом отстоянки) 317 кв.м.;

-придомовая территория 691 кв.м.;

### **СПИСОК ИСПОЛЬЗУЕМОЙ ЛИТЕРАТУРЫ.**

1. СП 42.13330.2011 Градостроительство. Планировка и застройка городских и сельских поселений. Актуализированная редакция СНиП 2.07.01-89\*.

2. СП 30-102-99. Планировка и застройка территорий малоэтажного жилищного строительства.



Масштаб 1:1000

Приложение № 1 к проекту планировки



S1 = 317 кв.м. – многоквартирный жилой дом

S2 = 691 кв.м. – придомовая территория

Нач.отдела	Голубь		Схема земельного участка для размещения многоквартирного жилого дома по ул.Краснопутиловская, 9	Отдел архитектуры и градостроительства
Составил	Лукачев			

Приложение  
к постановлению Администрации  
городского округа  
от «26» 01 2015 № 56

**Главное управление градостроительства и коммунального хозяйства  
Администрации городского округа Похвистнево**

**ПРОЕКТ ПЛАНИРОВКИ ТЕРРИТОРИИ ЗЕМЕЛЬНОГО УЧАСТКА,  
НА КОТОРОМ РАСПОЛОЖЕН МНОГОКВАРТИРНЫЙ ЖИЛОЙ ДОМ  
ПО АДРЕСУ: САМАРСКАЯ ОБЛАСТЬ, Г. ПОХВИСТНЕВО,  
УЛ. КООПЕРАТИВНАЯ, 33**

**г.Похвистнево 2014**

## **1. Характеристика объекта градостроительной деятельности**

### **1.1. Положение объекта градостроительной деятельности в системе города.**

Размещаемый многоквартирный жилой дом планировочно входит в структуру г.о Похвистнево, массовая застройка которого осуществлялась в 50-60 годы, г.о. Похвистнево образован в 1947 году из рабочего поселка. Город расположен на левом берегу реки Большой Кинель (приток реки Самары), в 159 километрах от областного центра города Самары, и в 5 километрах от границы с Оренбургской областью. Железнодорожная станция Похвистнево расположена на линии Самара — Уфа Куйбышевской железной дороги. Станция «Похвистнево» на карте Российской империи появилась 8 сентября 1888 года в связи с постройкой железной дороги «Самара-Уфа» и началом движения поездов по Самаро-Златоустовской железной дороге.

С началом освоения нефтяных месторождений на территории Похвистневского района рабочий посёлок Похвистнево был преобразован в 1947 году в город районного подчинения, а в 1963 году Похвистнево был отнесен к городам областного подчинения.

В соответствии с пунктом 2 статьи 6 Федерального закона РФ от 29 декабря 2004 года «О введении в действие Градостроительного Кодекса Российской Федерации» границы земельных участков, на которых располагаются многоквартирные жилые дома, устанавливаются посредством подготовки проектов планировки территорий. В данном проекте планировки определены границы земельного участка, под многоквартирным жилым домом № 33 по ул. Кооперативная, формируемого - по отмотке дома, а так же земельные участки, расположенные вокруг многоквартирного жилого дома, используемый для прохода, проезда и фактически являющийся местом общего пользования, который закрепляется за домом для оплаты услуг по уборке территории, определенный в соответствии с правилами благоустройства и не включается в земельный участок, формируемый под многоквартирным жилым домом.

При работе над проектом планировки использовались:

- топографическая основа, выполненная Московским аэрогеодезическим предприятием в 1998 году.

Проект планировки разработан в соответствии с законодательной, нормативной и правовой документацией в области градостроительства Российской Федерации.

## **1.2. Краткая характеристика природно-климатических и инженерно-геологических условий проектируемой территории**

Климат характеризуется как резко-континентальный с быстрым переходом от морозной зимы к жаркому лету. Особенностью его является засушливость, высокая континентальность и большая изменчивость от года к году, особенно по количеству выпавших осадков. Среднегодовая температура воздуха +3,8 градуса по Цельсию, средняя месячная температура воздуха изменяется от +20,1 градуса по Цельсию в июле, до -13,9 градуса по Цельсию в январе.

## **1.3. Современное использование территории. Состояние застройки, уровень развития инженерной и транспортной инфраструктур**

В настоящее время территория микрорайона застроена жилыми домами средней этажности. Земельный участок расположен в зоне Ж-4 (зона смешанной жилой застройки). Социальная инфраструктура достаточно развита, в районе жилого дома имеется полный спектр услуг местного значения: площадки для отдыха, детские площадки, магазины, школа, детский садик и т.д.

По территории микрорайона проходят магистральные сети водоснабжения, электричества, теплоснабжения и газопровода низкого давления.

## **2. Планировочная организация территории**

Основной целью Проекта является определение границ многоквартирного жилого дома.

## **3. Техничко-экономические показатели проекта планировки**

### **Техничко-экономические показатели:**

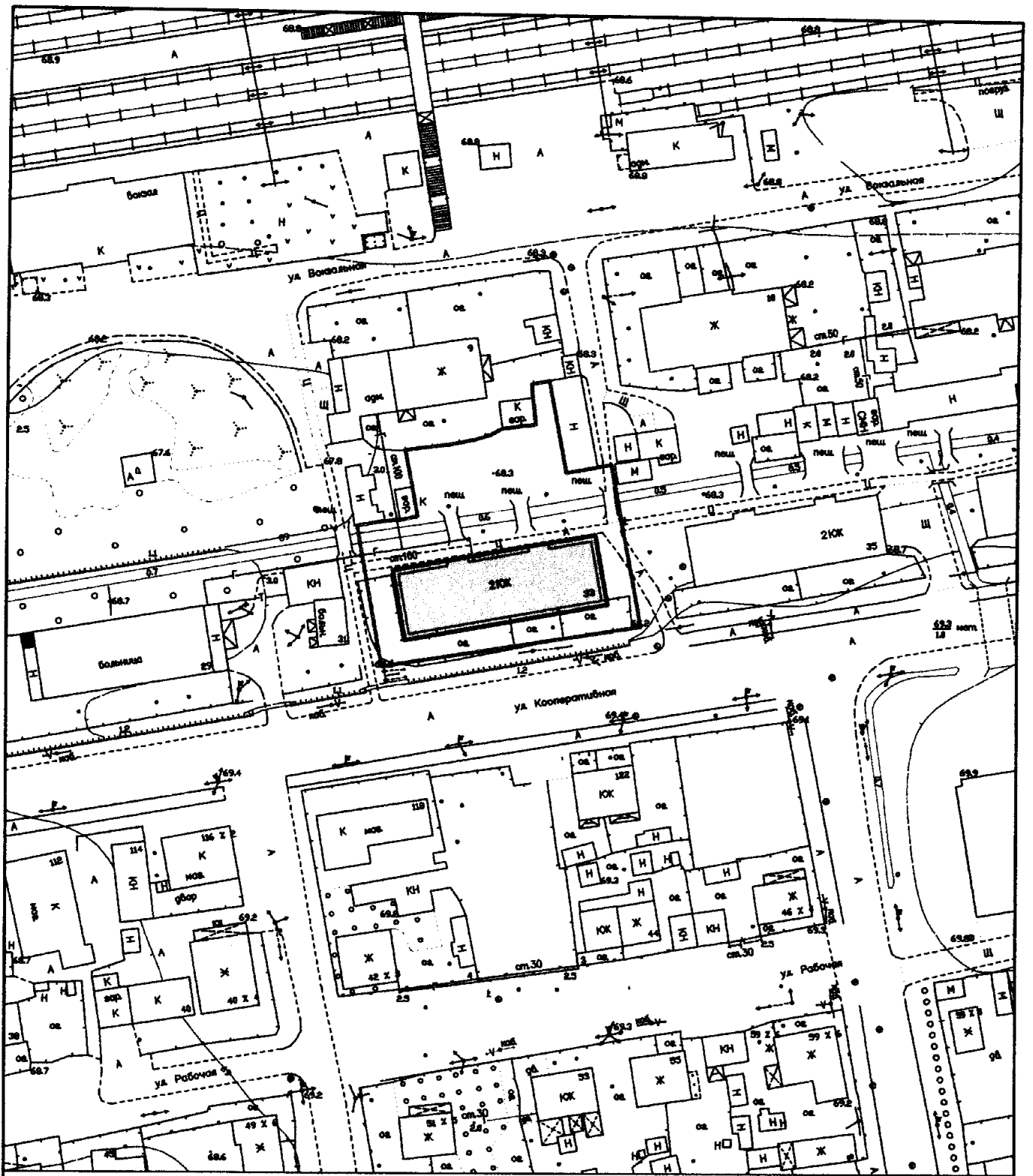
Общая площадь земельного участка, отнесенная к многоквартирному жилому дому, составляет 1661 квадратных метров (схема – Приложение №1), в том числе:

- площадь земельного участка под многоквартирным жилым домом (с учетом отмостки) 489 кв.м.;
- придомовая территория 1172 кв.м.;

### **СПИСОК ИСПОЛЬЗУЕМОЙ ЛИТЕРАТУРЫ.**

1. СП 42.13330.2011 Градостроительство. Планировка и застройка городских и сельских поселений. Актуализированная редакция СНиП 2.07.01-89\*.
2. СП 30-102-99. Планировка и застройка территорий малоэтажного жилищного строительства.





Масштаб 1:1000

Приложение № 1 к проекту планировки



S1 = 489 кв.м. – многоквартирный жилой дом

S2 = 1172 кв.м. – придомовая территория

Нач.отдела	Голубь <i>[Signature]</i>	Схема земельного участка для размещения многоквартирного жилого дома по ул.Кооперативная, 33	Отдел архитектуры и градостроительства
Составил	Лукачев		

Приложение  
к постановлению Администрации  
городского округа  
от «26» 01 2015 № 56

**Главное управление градостроительства и коммунального хозяйства  
Администрации городского округа Похвистнево**

**ПРОЕКТ ПЛАНИРОВКИ ТЕРРИТОРИИ ЗЕМЕЛЬНОГО УЧАСТКА,  
НА КОТОРОМ РАСПОЛОЖЕН МНОГOKВАРТИРНЫЙ ЖИЛОЙ ДОМ  
ПО АДРЕСУ: САМАРСКАЯ ОБЛАСТЬ, Г. ПОХВИСТНЕВО,  
УЛ. КООПЕРАТИВНАЯ, 35**

**г.Похвистнево 2014**

## **1. Характеристика объекта градостроительной деятельности**

### **1.1. Положение объекта градостроительной деятельности в системе города.**

Размещаемый многоквартирный жилой дом планировочно входит в структуру г.о Похвистнево, массовая застройка которого осуществлялась в 50-60 годы, г.о. Похвистнево образован в 1947 году из рабочего поселка. Город расположен на левом берегу реки Большой Кинель (приток реки Самары), в 159 километрах от областного центра города Самары, и в 5 километрах от границы с Оренбургской областью. Железнодорожная станция Похвистнево расположена на линии Самара — Уфа Куйбышевской железной дороги. Станция «Похвистнево» на карте Российской империи появилась 8 сентября 1888 года в связи с постройкой железной дороги «Самара-Уфа» и началом движения поездов по Самаро-Златоустовской железной дороге.

С началом освоения нефтяных месторождений на территории Похвистневского района рабочий посёлок Похвистнево был преобразован в 1947 году в город районного подчинения, а в 1963 году Похвистнево был отнесен к городам областного подчинения.

В соответствии с пунктом 2 статьи 6 Федерального закона РФ от 29 декабря 2004 года «О введении в действие Градостроительного Кодекса Российской Федерации» границы земельных участков, на которых располагаются многоквартирные жилые дома, устанавливаются посредством подготовки проектов планировки территорий. В данном проекте планировки определены границы земельного участка, под многоквартирным жилым домом № 35 по ул. Кооперативная, формируемого - по отмотке дома, а так же земельные участки, расположенные вокруг многоквартирного жилого дома, используемый для прохода, проезда и фактически являющийся местом общего пользования, который закрепляется за домом для оплаты услуг по уборке территории, определенный в соответствии с правилами благоустройства и не включается в земельный участок, формируемый под многоквартирным жилым домом.

При работе над проектом планировки использовались:

- топографическая основа, выполненная Московским аэрогеодезическим предприятием в 1998 году.

Проект планировки разработан в соответствии с законодательной, нормативной и правовой документацией в области градостроительства Российской Федерации.

## **1.2. Краткая характеристика природно-климатических и инженерно-геологических условий проектируемой территории**

Климат характеризуется как резко-континентальный с быстрым переходом от морозной зимы к жаркому лету. Особенностью его является засушливость, высокая континентальность и большая изменчивость от года к году, особенно по количеству выпавших осадков. Среднегодовая температура воздуха +3,8 градуса по Цельсию, средняя месячная температура воздуха изменяется от +20,1 градуса по Цельсию в июле, до -13,9 градуса по Цельсию в январе.

## **1.3. Современное использование территории. Состояние застройки, уровень развития инженерной и транспортной инфраструктур**

В настоящее время территория микрорайона застроена жилыми домами средней этажности. Земельный участок расположен в зоне Ж-4 (зона смешанной жилой застройки). Социальная инфраструктура достаточно развита, в районе жилого дома имеется полный спектр услуг местного значения: площадки для отдыха, детские площадки, магазины, школа, детский садик и т.д.

По территории микрорайона проходят магистральные сети водоснабжения, электричества, теплоснабжения и газопровода низкого давления.

## **2. Планировочная организация территории**

Основной целью Проекта является определение границ многоквартирного жилого дома.

## **3. Техничко-экономические показатели проекта планировки**

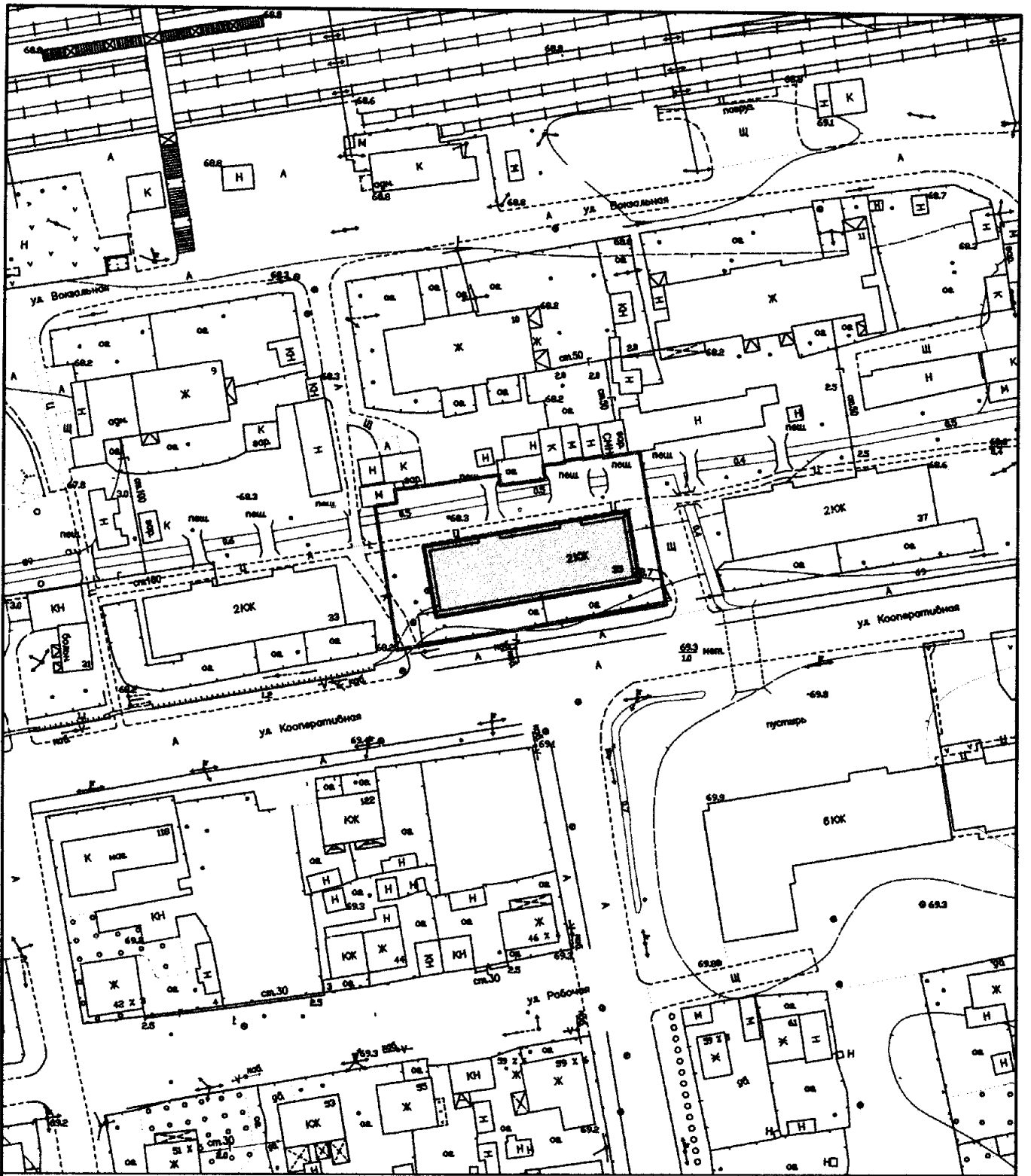
### **Техничко-экономические показатели:**

Общая площадь земельного участка, отнесенная к многоквартирному жилому дому, составляет 1377 квадратных метров (схема – Приложение №1), в том числе:

- площадь земельного участка под многоквартирным жилым домом (с учетом отмостки) 490 кв.м.;
- придомовая территория 887 кв.м.;

### **СПИСОК ИСПОЛЬЗУЕМОЙ ЛИТЕРАТУРЫ.**

1. СП 42.13330.2011 Градостроительство. Планировка и застройка городских и сельских поселений. Актуализированная редакция СНиП 2.07.01-89\*.
2. СП 30-102-99. Планировка и застройка территорий малоэтажного жилищного строительства.



Масштаб 1:1000

Приложение № 1 к проекту планировки



S1 = 490 кв.м. – многоквартирный жилой дом

S2 = 887 кв.м. – придомовая территория

Нач.отдела Составил	олуль Пугачев		Схема земельного участка для размещения многоквартирного жилого дома по ул.Кооперативная, 35	Отдел архитектуры и градостроительства
------------------------	------------------	--	---	---

Приложение  
к постановлению Администрации  
городского округа  
от «26» 01 2015 № 56

**Главное управление градостроительства и коммунального хозяйства  
Администрации городского округа Похвистнево**

**ПРОЕКТ ПЛАНИРОВКИ ТЕРРИТОРИИ ЗЕМЕЛЬНОГО УЧАСТКА,  
НА КОТОРОМ РАСПОЛОЖЕН МНОГОКВАРТИРНЫЙ ЖИЛОЙ ДОМ  
ПО АДРЕСУ: САМАРСКАЯ ОБЛАСТЬ, Г. ПОХВИСТНЕВО,  
УЛ. КООПЕРАТИВНАЯ, 37**

**г.Похвистнево 2014**

## **1. Характеристика объекта градостроительной деятельности**

### **1.1. Положение объекта градостроительной деятельности в системе города.**

Размещаемый многоквартирный жилой дом планировочно входит в структуру г.о Похвистнево, массовая застройка которого осуществлялась в 50-60 годы, г.о. Похвистнево образован в 1947 году из рабочего поселка. Город расположен на левом берегу реки Большой Кинель (приток реки Самары), в 159 километрах от областного центра города Самары, и в 5 километрах от границы с Оренбургской областью. Железнодорожная станция Похвистнево расположена на линии Самара — Уфа Куйбышевской железной дороги. Станция «Похвистнево» на карте Российской империи появилась 8 сентября 1888 года в связи с постройкой железной дороги «Самара-Уфа» и началом движения поездов по Самаро-Златоустовской железной дороге.

С началом освоения нефтяных месторождений на территории Похвистневского района рабочий посёлок Похвистнево был преобразован в 1947 году в город районного подчинения, а в 1963 году Похвистнево был отнесен к городам областного подчинения.

В соответствии с пунктом 2 статьи 6 Федерального закона РФ от 29 декабря 2004 года «О введении в действие Градостроительного Кодекса Российской Федерации» границы земельных участков, на которых располагаются многоквартирные жилые дома, устанавливаются посредством подготовки проектов планировки территорий. В данном проекте планировки определены границы земельного участка, под многоквартирным жилым домом № 37 по ул. Кооперативная, формируемого - по отмошке дома, а так же земельные участки, расположенные вокруг многоквартирного жилого дома, используемый для прохода, проезда и фактически являющийся местом общего пользования, который закрепляется за домом для оплаты услуг по уборке территории, определенный в соответствии с правилами благоустройства и не включается в земельный участок, формируемый под многоквартирным жилым домом.



При работе над проектом планировки использовались:

- топографическая основа, выполненная Московским аэрогеодезическим предприятием в 1998 году.

Проект планировки разработан в соответствии с законодательной, нормативной и правовой документацией в области градостроительства Российской Федерации.

## **1.2. Краткая характеристика природно-климатических и инженерно-геологических условий проектируемой территории**

Климат характеризуется как резко-континентальный с быстрым переходом от морозной зимы к жаркому лету. Особенностью его является засушливость, высокая континентальность и большая изменчивость от года к году, особенно по количеству выпавших осадков. Среднегодовая температура воздуха +3,8 градуса по Цельсию, средняя месячная температура воздуха изменяется от +20,1 градуса по Цельсию в июле, до -13,9 градуса по Цельсию в январе.

## **1.3. Современное использование территории. Состояние застройки, уровень развития инженерной и транспортной инфраструктур**

В настоящее время территория микрорайона застроена жилыми домами средней этажности. Земельный участок расположен в зоне Ж-4 (зона смешанной жилой застройки). Социальная инфраструктура достаточно развита, в районе жилого дома имеется полный спектр услуг местного значения: площадки для отдыха, детские площадки, магазины, школа, детский садик и т.д.

По территории микрорайона проходят магистральные сети водоснабжения, электричества, теплоснабжения и газопровода низкого давления.

## **2. Планировочная организация территории**

Основной целью Проекта является определение границ многоквартирного жилого дома.

## **3. Технико-экономические показатели проекта планировки**

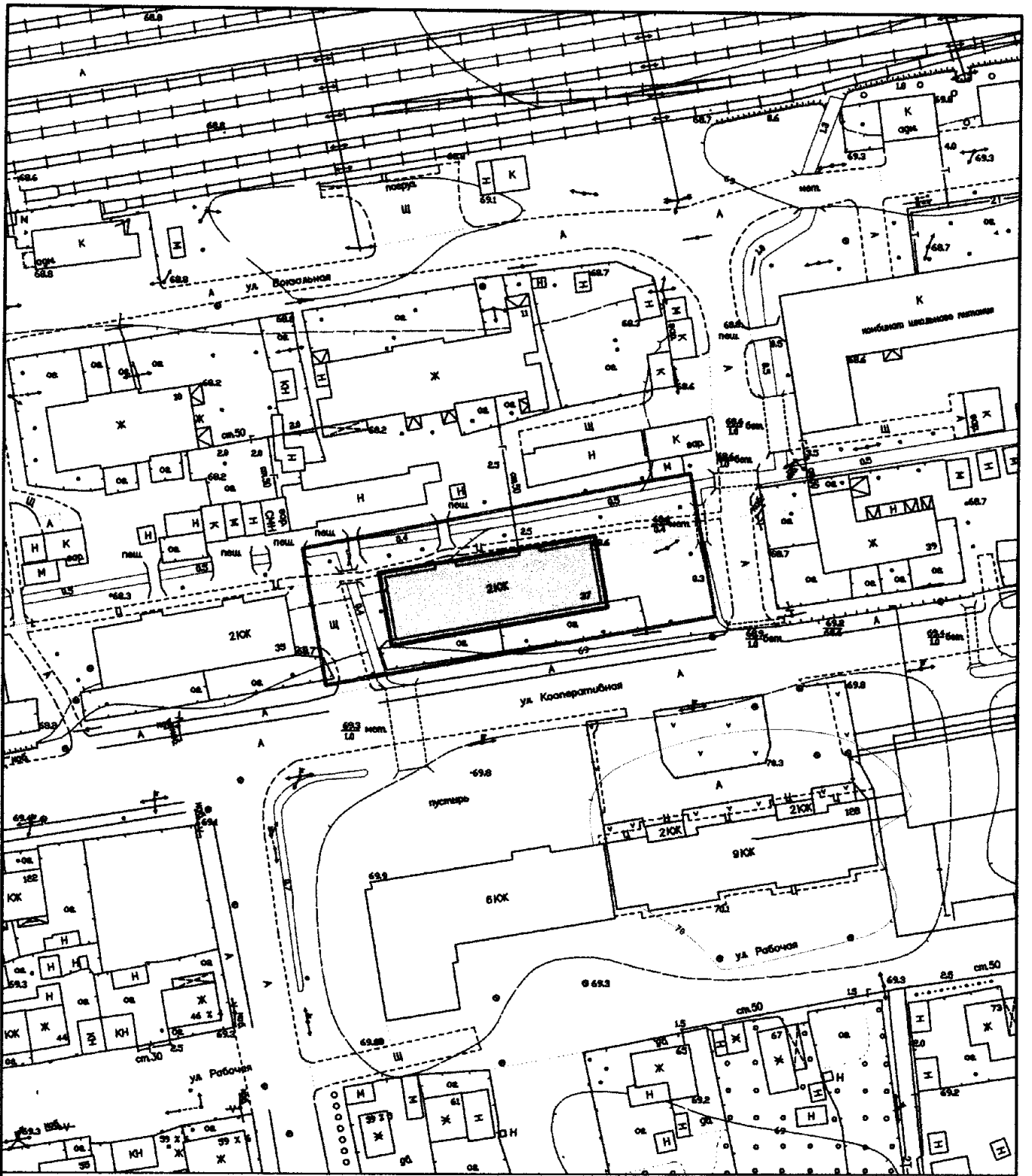
### **Технико-экономические показатели:**

Общая площадь земельного участка, отнесенная к многоквартирному жилому дому, составляет 1855 квадратных метров (схема – Приложение №1), в том числе:

- площадь земельного участка под многоквартирным жилым домом (с учетом отмостки) 529 кв.м.;
- придомовая территория 1326 кв.м.;

### **СПИСОК ИСПОЛЬЗУЕМОЙ ЛИТЕРАТУРЫ.**

1. СП 42.13330.2011 Градостроительство. Планировка и застройка городских и сельских поселений. Актуализированная редакция СНиП 2.07.01-89\*.
2. СП 30-102-99. Планировка и застройка территорий малоэтажного жилищного строительства.



Масштаб 1:1000

Приложение № 1 к проекту планировки



S1 = 529 кв.м. – многоквартирный жилой дом

S2 = 1326 кв.м. – придомовая территория

Нач. отдела Составил	Голуць Пугачев	Схема земельного участка для размещения многоквартирного жилого дома по ул. Кооперативная, 37	Отдел архитектуры и градостроительства
-------------------------	-------------------	--	---

Приложение  
к постановлению Администрации  
городского округа  
от «26» 01 2015 № 56

**Главное управление градостроительства и коммунального хозяйства  
Администрации городского округа Похвистнево**

**ПРОЕКТ ПЛАНИРОВКИ ТЕРРИТОРИИ ЗЕМЕЛЬНОГО УЧАСТКА,  
НА КОТОРОМ РАСПОЛОЖЕН МНОГОКВАРТИРНЫЙ ЖИЛОЙ ДОМ  
ПО АДРЕСУ: САМАРСКАЯ ОБЛАСТЬ, Г.ПОХВИСТНЕВО,  
УЛ. РЕВОЛЮЦИОННАЯ, 52**

**г.Похвистнево 2014**

## **1. Характеристика объекта градостроительной деятельности**

### **1.1. Положение объекта градостроительной деятельности в системе города.**

Размещаемый многоквартирный жилой дом планировочно входит в структуру г.о. Похвистнево, массовая застройка которого осуществлялась в 50-60 годы, г.о. Похвистнево образован в 1947 году из рабочего поселка. Город расположен на левом берегу реки Большой Кинель (приток реки Самары), в 159 километрах от областного центра города Самары, и в 5 километрах от границы с Оренбургской областью. Железнодорожная станция Похвистнево расположена на линии Самара — Уфа Куйбышевской железной дороги. Станция «Похвистнево» на карте Российской империи появилась 8 сентября 1888 года в связи с постройкой железной дороги «Самара-Уфа» и началом движения поездов по Самаро-Златоустовской железной дороге.

С началом освоения нефтяных месторождений на территории Похвистневского района рабочий посёлок Похвистнево был преобразован в 1947 году в город районного подчинения, а в 1963 году Похвистнево был отнесен к городам областного подчинения.

В соответствии с пунктом 2 статьи 6 Федерального закона РФ от 29 декабря 2004 года «О введении в действие Градостроительного Кодекса Российской Федерации» границы земельных участков, на которых располагаются многоквартирные жилые дома, устанавливаются посредством подготовки проектов планировки территорий. В данном проекте планировки определены границы земельного участка, под многоквартирным жилым домом № 52 по ул. Революционная, формируемого - по отмошке дома, а так же земельные участки, расположенные вокруг многоквартирного жилого дома, используемый для прохода, проезда и фактически являющийся местом общего пользования, который закрепляется за домом для оплаты услуг по уборке территории, определенный в соответствии с правилами благоустройства и не включается в земельный участок, формируемый под многоквартирным жилым домом.

При работе над проектом планировки использовались:

• топографическая основа, выполненная Московским аэрогеодезическим предприятием в 1998 году.

Проект планировки разработан в соответствии с законодательной, нормативной и правовой документацией в области градостроительства Российской Федерации.

## **1.2. Краткая характеристика природно-климатических и инженерно-геологических условий проектируемой территории**

Климат характеризуется как резко-континентальный с быстрым переходом от морозной зимы к жаркому лету. Особенностью его является засушливость, высокая континентальность и большая изменчивость от года к году, особенно по количеству выпавших осадков. Среднегодовая температура воздуха +3,8 градуса по Цельсию, средняя месячная температура воздуха изменяется от +20,1 градуса по Цельсию в июле, до -13,9 градуса по Цельсию в январе.

## **1.3. Современное использование территории. Состояние застройки, уровень развития инженерной и транспортной инфраструктур**

Земельный участок расположен в зоне П-5 (зона предприятий и складов 5 класса вредности). Объекты социальной инфраструктуры расположены в радиусе нормативной доступности .

По территории микрорайона проходят магистральные сети водоснабжения, электричества, теплоснабжения и газопровода низкого давления:

## **2. Планировочная организация территории**

Основной целью Проекта является определение границ многоквартирного жилого дома.

## **3. Технико-экономические показатели проекта планировки**

### **Технико-экономические показатели:**

Общая площадь земельного участка, отнесенная к многоквартирному жилому дому, составляет 1866 квадратных метров (схема – Приложение №1), в том числе:

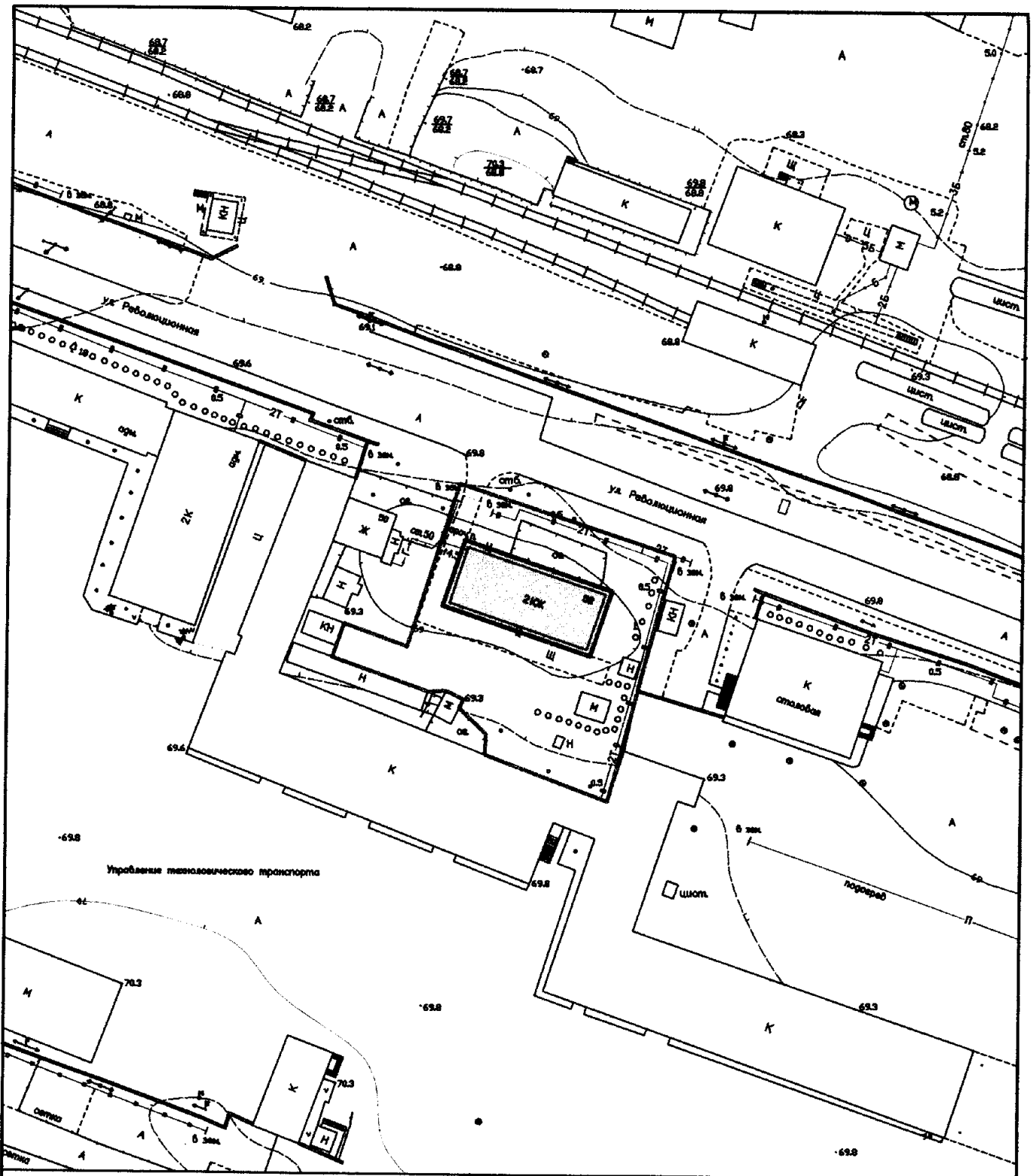
-площадь земельного участка под многоквартирным жилым домом (с учетом отмостки) 357 кв.м.;

-придомовая территория 1509 кв.м.;

### **СПИСОК ИСПОЛЬЗУЕМОЙ ЛИТЕРАТУРЫ.**

1. СП 42.13330.2011 Градостроительство. Планировка и застройка городских и сельских поселений. Актуализированная редакция СНиП 2.07.01-89\*.

2. СП 30-102-99. Планировка и застройка территорий малоэтажного жилищного строительства.



Масштаб 1:1000

Приложение № 1 к проекту планировки



S1 = 357 кв.м. – многоквартирный жилой дом

S2 = 1509 кв.м. – придомовая территория

Нач. отдела	олуць	<i>[Signature]</i>	Схема земельного участка для размещения многоквартирного жилого дома по ул. Революционная, 52	Отдел архитектуры и градостроительства
Составил	Лукачев			



Приложение  
к постановлению Администрации  
городского округа  
от «26» 01 2015 № 56

**Главное управление градостроительства и коммунального хозяйства  
Администрации городского округа Похвистнево**

**ПРОЕКТ ПЛАНИРОВКИ ТЕРРИТОРИИ ЗЕМЕЛЬНОГО УЧАСТКА,  
НА КОТОРОМ РАСПОЛОЖЕН МНОГОКВАРТИРНЫЙ ЖИЛОЙ ДОМ  
ПО АДРЕСУ: САМАРСКАЯ ОБЛАСТЬ, Г. ПОХВИСТНЕВО,  
УЛ. ОГОРОДНАЯ, 11**

**г.Похвистнево 2014**

## **1. Характеристика объекта градостроительной деятельности**

### **1.1. Положение объекта градостроительной деятельности в системе города.**

Размещаемый многоквартирный жилой дом планировочно входит в структуру г.о Похвистнево, массовая застройка которого осуществлялась в 50-60 годы, г.о. Похвистнево образован в 1947 году из рабочего поселка. Город расположен на левом берегу реки Большой Кинель (приток реки Самары), в 159 километрах от областного центра города Самары, и в 5 километрах от границы с Оренбургской областью. Железнодорожная станция Похвистнево расположена на линии Самара — Уфа Куйбышевской железной дороги. Станция «Похвистнево» на карте Российской империи появилась 8 сентября 1888 года в связи с постройкой железной дороги «Самара-Уфа» и началом движения поездов по Самаро-Златоустовской железной дороге.

С началом освоения нефтяных месторождений на территории Похвистневского района рабочий посёлок Похвистнево был преобразован в 1947 году в город районного подчинения, а в 1963 году Похвистнево был отнесен к городам областного подчинения.

В соответствии с пунктом 2 статьи 6 Федерального закона РФ от 29 декабря 2004 года «О введении в действие Градостроительного Кодекса Российской Федерации» границы земельных участков, на которых располагаются многоквартирные жилые дома, устанавливаются посредством подготовки проектов планировки территорий. В данном проекте планировки определены границы земельного участка, под многоквартирным жилым домом № 11 по ул. Огородная, формируемого - по отмостке дома, а так же земельные участки, расположенные вокруг многоквартирного жилого дома, используемый для прохода, проезда и фактически являющийся местом общего пользования, который закрепляется за домом для оплаты услуг по уборке территории, определенный в соответствии с правилами благоустройства и не включается в земельный участок, формируемый под многоквартирным жилым домом.

При работе над проектом планировки использовались:

- топографическая основа, выполненная Московским аэрогеодезическим предприятием в 1998 году.

Проект планировки разработан в соответствии с законодательной, нормативной и правовой документацией в области градостроительства Российской Федерации.

## **1.2. Краткая характеристика природно-климатических и инженерно-геологических условий проектируемой территории**

Климат характеризуется как резко-континентальный с быстрым переходом от морозной зимы к жаркому лету. Особенностью его является засушливость, высокая континентальность и большая изменчивость от года к году, особенно по количеству выпавших осадков. Среднегодовая температура воздуха +3,8 градуса по Цельсию, средняя месячная температура воздуха изменяется от +20,1 градуса по Цельсию в июле, до -13,9 градуса по Цельсию в январе.

## **1.3. Современное использование территории. Состояние застройки, уровень развития инженерной и транспортной инфраструктур**

В настоящее время территория микрорайона застроена жилыми домами средней этажности. Земельный участок расположен в зоне Ж-1 (зона индивидуальной жилой застройки). Социальная инфраструктура достаточно развита, в районе жилого дома имеется полный спектр услуг местного значения: площадки для отдыха, детские площадки, магазины, школа, детский садик и т.д.

По территории микрорайона проходят магистральные сети водоснабжения, электричества, теплоснабжения и газопровода низкого давления.

## **2. Планировочная организация территории**

Основной целью Проекта является определение границ многоквартирного жилого дома.

## **3. Техничко-экономические показатели проекта планировки**

### **Техничко-экономические показатели:**

Общая площадь земельного участка, отнесенная к многоквартирному жилому дому, составляет 2065 квадратных метров (схема – Приложение №1), в том числе:

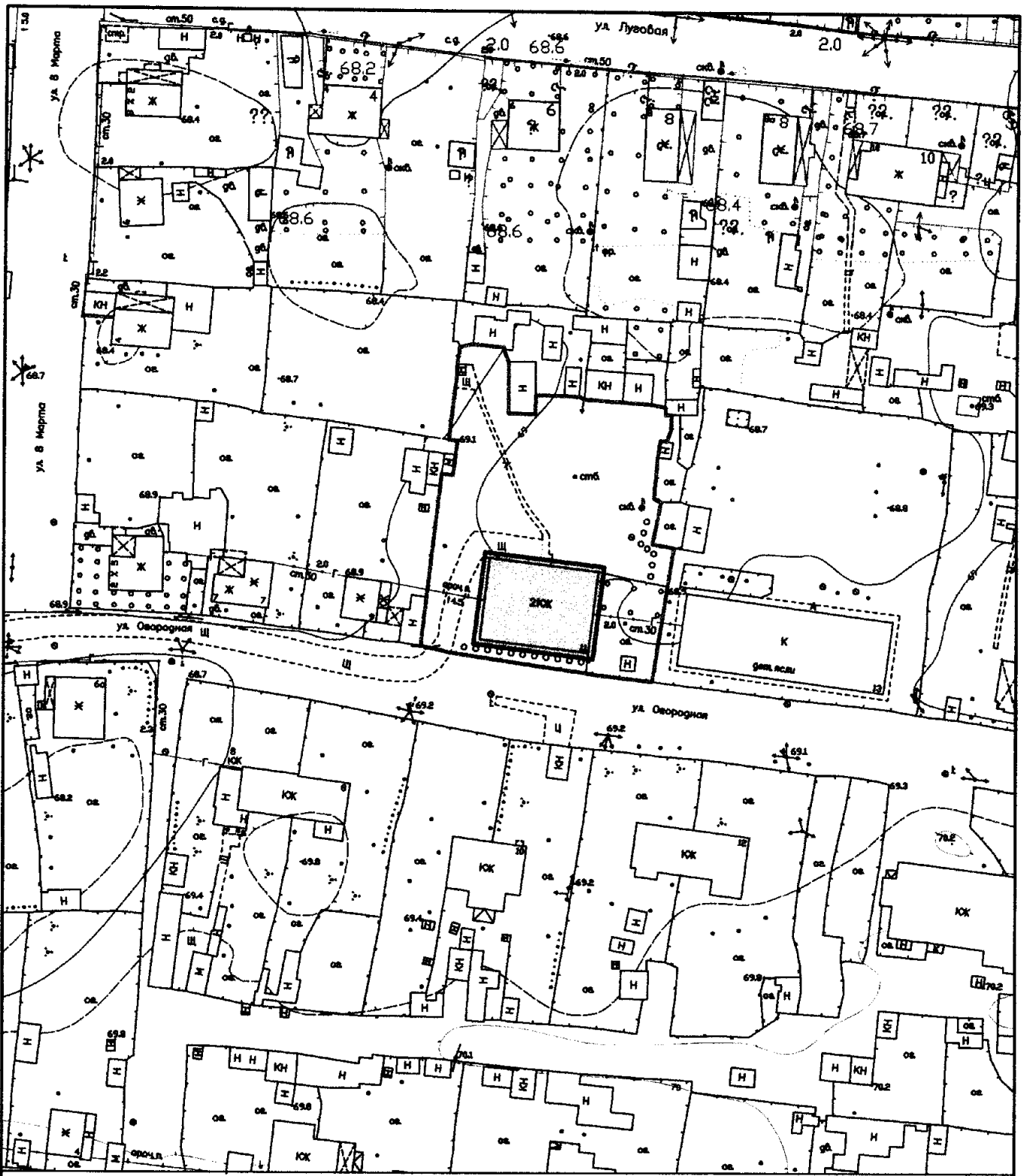
-площадь земельного участка под многоквартирным жилым домом (с учетом отмостки) 371 кв.м.;

-придомовая территория 1694 кв.м.;

### **СПИСОК ИСПОЛЬЗУЕМОЙ ЛИТЕРАТУРЫ.**

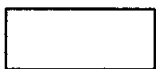
1. СП 42.13330.2011 Градостроительство. Планировка и застройка городских и сельских поселений. Актуализированная редакция СНиП 2.07.01-89\*.

2. СП 30-102-99. Планировка и застройка территорий малоэтажного жилищного строительства.



Масштаб 1:1000

Приложение № 1 к проекту планировки



S1 = 371 кв.м. – многоквартирный жилой дом

S2 = 1694 кв.м. – придомовая территория

Нач. отдела	Голуць	[Signature]	Схема земельного участка для размещения многоквартирного жилого дома по ул. Огородная, 11	Отдел архитектуры и градостроительства
Составил	Лукачев			

Приложение  
к постановлению Администрации  
городского округа  
от «26» 01 2015 № 56

**Главное управление градостроительства и коммунального хозяйства  
Администрации городского округа Похвистнево**

**ПРОЕКТ ПЛАНИРОВКИ ТЕРРИТОРИИ ЗЕМЕЛЬНОГО УЧАСТКА,  
НА КОТОРОМ РАСПОЛОЖЕН МНОГОКВАРТИРНЫЙ ЖИЛОЙ ДОМ  
ПО АДРЕСУ: САМАРСКАЯ ОБЛАСТЬ, Г.ПОХВИСТНЕВО,  
УЛ. НОВО-ПОЛЕВАЯ, 22Б**

**г.Похвистнево 2014**

## **1. Характеристика объекта градостроительной деятельности**

### **1.1. Положение объекта градостроительной деятельности в системе города.**

Размещаемый многоквартирный жилой дом планировочно входит в структуру г.о. Похвистнево, массовая застройка которого осуществлялась в 50-60 годы, г.о. Похвистнево образован в 1947 году из рабочего поселка. Город расположен на левом берегу реки Большой Кинель (приток реки Самары), в 159 километрах от областного центра города Самары, и в 5 километрах от границы с Оренбургской областью. Железнодорожная станция Похвистнево расположена на линии Самара — Уфа Куйбышевской железной дороги. Станция «Похвистнево» на карте Российской империи появилась 8 сентября 1888 года в связи с постройкой железной дороги «Самара-Уфа» и началом движения поездов по Самаро-Златоустовской железной дороге.

С началом освоения нефтяных месторождений на территории Похвистневского района рабочий посёлок Похвистнево был преобразован в 1947 году в город районного подчинения, а в 1963 году Похвистнево был отнесен к городам областного подчинения.

В соответствии с пунктом 2 статьи 6 Федерального закона РФ от 29 декабря 2004 года «О введении в действие Градостроительного Кодекса Российской Федерации» границы земельных участков, на которых располагаются многоквартирные жилые дома, устанавливаются посредством подготовки проектов планировки территорий. В данном проекте планировки определены границы земельного участка, под многоквартирным жилым домом № 22Б по ул. Ново-Полевая, формируемого - по отмостке дома, а так же земельные участки, расположенные вокруг многоквартирного жилого дома, используемый для прохода, проезда и фактически являющийся местом общего пользования, который закрепляется за домом для оплаты услуг по уборке территории, определенный в соответствии с правилами благоустройства и не включается в земельный участок, формируемый под многоквартирным жилым домом.

При работе над проектом планировки использовались:

• топографическая основа, выполненная Московским аэрогеодезическим предприятием в 1998 году.

Проект планировки разработан в соответствии с законодательной, нормативной и правовой документацией в области градостроительства Российской Федерации.

## **1.2. Краткая характеристика природно-климатических и инженерно-геологических условий проектируемой территории**

Климат характеризуется как резко-континентальный с быстрым переходом от морозной зимы к жаркому лету. Особенностью его является засушливость, высокая континентальность и большая изменчивость от года к году, особенно по количеству выпавших осадков. Среднегодовая температура воздуха +3,8 градуса по Цельсию, средняя месячная температура воздуха изменяется от +20,1 градуса по Цельсию в июле, до -13,9 градуса по Цельсию в январе.

## **1.3. Современное использование территории. Состояние застройки, уровень развития инженерной и транспортной инфраструктур**

В настоящее время территория микрорайона застроена жилыми домами средней этажности. Земельный участок расположен в зоне Ж-4 (зона смешанной жилой застройки). Социальная инфраструктура достаточно развита, в районе жилого дома имеется полный спектр услуг местного значения: площадки для отдыха, детские площадки, магазины, школа, детский садик и т.д.



По территории микрорайона проходят магистральные сети водоснабжения, электричества, теплоснабжения и газопровода низкого давления.

## **2. Планировочная организация территории**

Основной целью Проекта является определение границ многоквартирного жилого дома.

## **3. Техничко-экономические показатели проекта планировки**

### **Техничко-экономические показатели:**

Общая площадь земельного участка, отнесенная к многоквартирному жилому дому, составляет 2281 квадратных метров (схема – Приложение №1), в том числе:

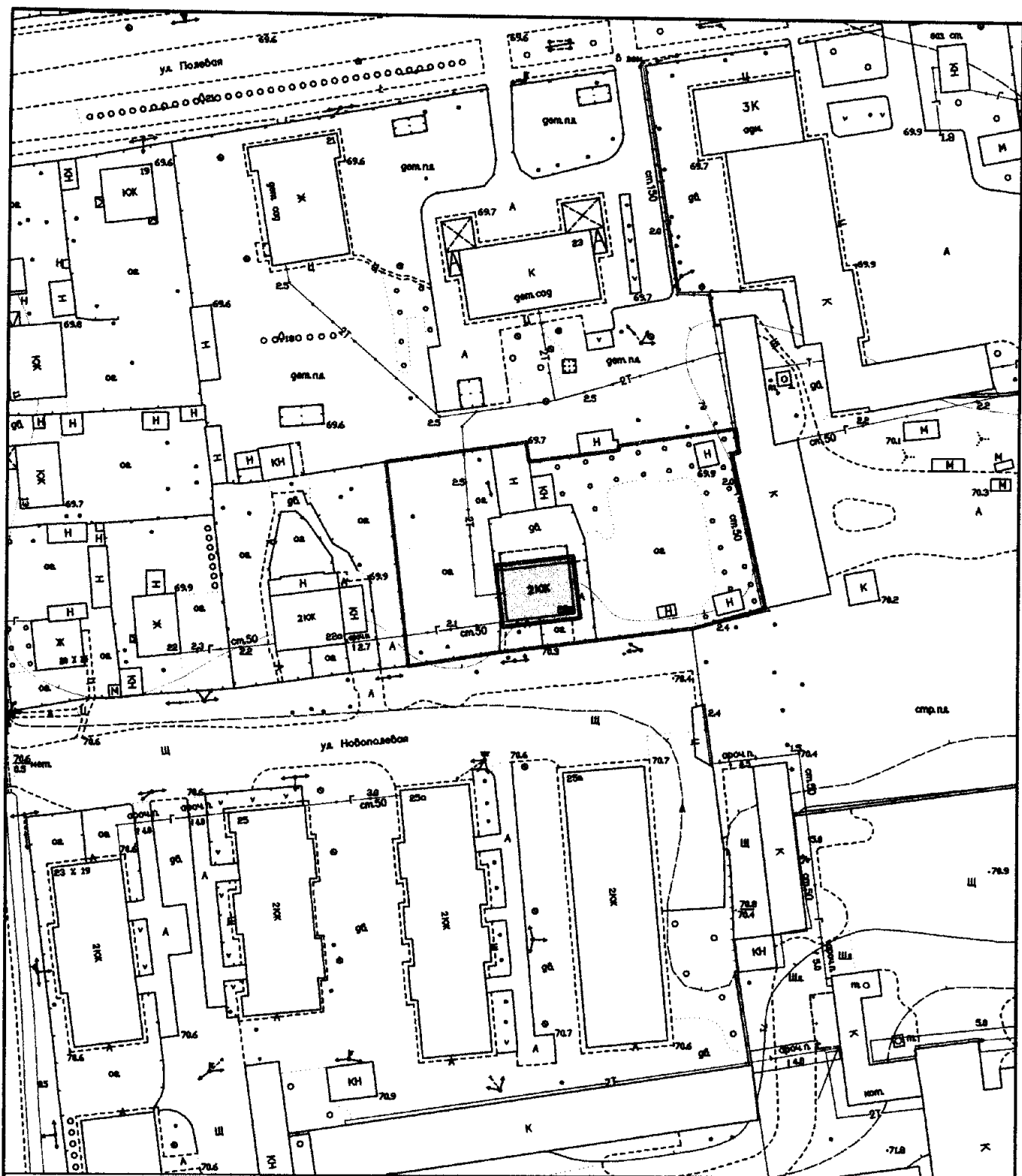
-площадь земельного участка под многоквартирным жилым домом (с учетом отмостки) 163 кв.м.;

-придомовая территория 2118 кв.м.;

### **СПИСОК ИСПОЛЬЗУЕМОЙ ЛИТЕРАТУРЫ.**

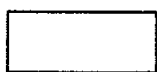
1. СП 42.13330.2011 Градостроительство. Планировка и застройка городских и сельских поселений. Актуализированная редакция СНиП 2.07.01-89\*.

2. СП 30-102-99. Планировка и застройка территорий малоэтажного жилищного строительства.



Масштаб 1:1000

Приложение № 1 к проекту планировки



S1 = 163 кв.м. – многоквартирный жилой дом

S2 = 2118 кв.м. – придомовая территория

Нач.отдела	Голубь		Схема земельного участка для размещения многоквартирного жилого дома по ул.Ново-Полевая, 22 Б	Отдел архитектуры и градостроительства
Составил	Лукачев			

Приложение  
к постановлению Администрации  
городского округа  
от «26» 01 2015 № 56

**Главное управление градостроительства и коммунального хозяйства  
Администрации городского округа Похвистнево**

**ПРОЕКТ ПЛАНИРОВКИ ТЕРРИТОРИИ ЗЕМЕЛЬНОГО УЧАСТКА,  
НА КОТОРОМ РАСПОЛОЖЕН МНОГОКВАРТИРНЫЙ ЖИЛОЙ ДОМ  
ПО АДРЕСУ: САМАРСКАЯ ОБЛАСТЬ, Г. ПОХВИСТНЕВО,  
УЛ. НОВО-ПОЛЕВАЯ, 32**

**г.Похвистнево 2014**

# **1. Характеристика объекта градостроительной деятельности**

## **1.1. Положение объекта градостроительной деятельности в системе города.**

Размещаемый многоквартирный жилой дом планировочно входит в структуру г.о Похвистнево, массовая застройка которого осуществлялась в 50-60 годы, г.о. Похвистнево образован в 1947 году из рабочего поселка. Город расположен на левом берегу реки Большой Кинель (приток реки Самары), в 159 километрах от областного центра города Самары, и в 5 километрах от границы с Оренбургской областью. Железнодорожная станция Похвистнево расположена на линии Самара — Уфа Куйбышевской железной дороги. Станция «Похвистнево» на карте Российской империи появилась 8 сентября 1888 года в связи с постройкой железной дороги «Самара-Уфа» и началом движения поездов по Самаро-Златоустовской железной дороге.

С началом освоения нефтяных месторождений на территории Похвистневского района рабочий посёлок Похвистнево был преобразован в 1947 году в город районного подчинения, а в 1963 году Похвистнево был отнесен к городам областного подчинения.

В соответствии с пунктом 2 статьи 6 Федерального закона РФ от 29 декабря 2004 года «О введении в действие Градостроительного Кодекса Российской Федерации» границы земельных участков, на которых располагаются многоквартирные жилые дома, устанавливаются посредством подготовки проектов планировки территорий. В данном проекте планировки определены границы земельного участка, под многоквартирным жилым домом № 32 по ул. Ново-Полевая, формируемого - по отмостке дома, а так же земельные участки, расположенные вокруг многоквартирного жилого дома, используемый для прохода, проезда и фактически являющийся местом общего пользования, который закрепляется за домом для оплаты услуг по уборке территории, определенный в соответствии с правилами благоустройства и не включается в земельный участок, формируемый под многоквартирным жилым домом.

При работе над проектом планировки использовались:

- топографическая основа, выполненная Московским аэрогеодезическим предприятием в 1998 году.

Проект планировки разработан в соответствии с законодательной, нормативной и правовой документацией в области градостроительства Российской Федерации.

## **1.2. Краткая характеристика природно-климатических и инженерно-геологических условий проектируемой территории**

Климат характеризуется как резко-континентальный с быстрым переходом от морозной зимы к жаркому лету. Особенностью его является засушливость, высокая континентальность и большая изменчивость от года к году, особенно по количеству выпавших осадков. Среднегодовая температура воздуха +3,8 градуса по Цельсию, средняя месячная температура воздуха изменяется от +20,1 градуса по Цельсию в июле, до -13,9 градуса по Цельсию в январе.

## **1.3. Современное использование территории. Состояние застройки, уровень развития инженерной и транспортной инфраструктур**

В настоящее время территория микрорайона застроена жилыми домами средней этажности. Земельный участок расположен в зоне Ж-4 (зона смешанной жилой застройки). Социальная инфраструктура достаточно развита, в районе жилого дома имеется полный спектр услуг местного значения: площадки для отдыха, детские площадки, магазины, школа, детский садик и т.д.

По территории микрорайона проходят магистральные сети водоснабжения, электричества, теплоснабжения и газопровода низкого давления.

## **2. Планировочная организация территории**

Основной целью Проекта является определение границ многоквартирного жилого дома.

## **3. Техничко-экономические показатели проекта планировки**

### **Техничко-экономические показатели:**

Общая площадь земельного участка, отнесенная к многоквартирному жилому дому, составляет 1496 квадратных метров (схема – Приложение №1), в том числе:

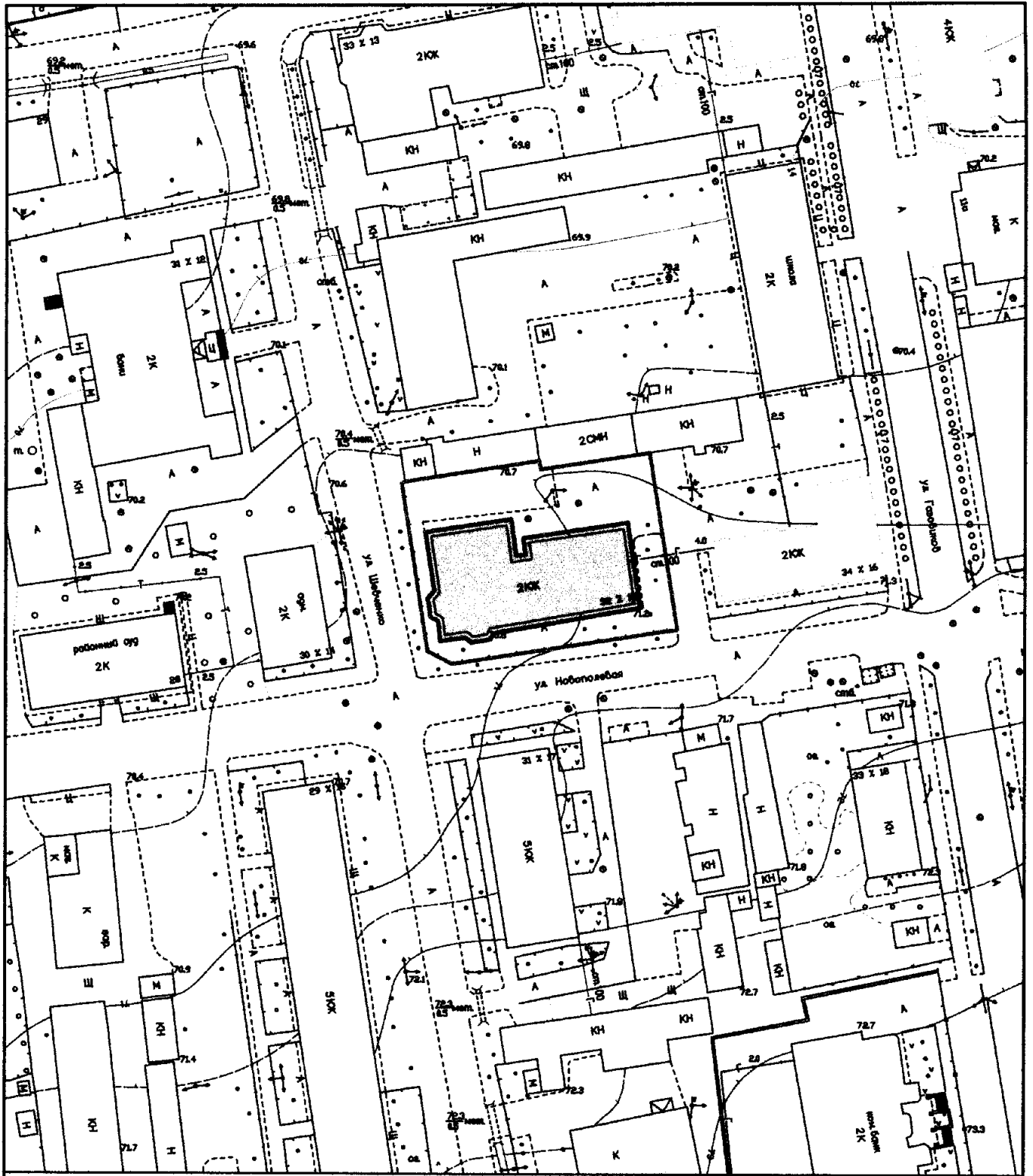
-площадь земельного участка под многоквартирным жилым домом (с учетом отмостки) 650 кв.м.;

-придомовая территория 846 кв.м.;

### **СПИСОК ИСПОЛЬЗУЕМОЙ ЛИТЕРАТУРЫ.**

1. СП 42.13330.2011 Градостроительство. Планировка и застройка городских и сельских поселений. Актуализированная редакция СНиП 2.07.01-89\*.

2. СП 30-102-99. Планировка и застройка территорий малоэтажного жилищного строительства.



Масштаб 1:1000

Приложение № 1 к проекту планировки



S1 = 650 кв.м. – многоквартирный жилой дом

S2 = 846 кв.м. – придомовая территория

Нач. отдела	Голубь <i>М. С. Голубь</i>	Схема земельного участка для размещения многоквартирного жилого дома по ул. Ново-Полевая, 32	Отдел архитектуры и градостроительства
Составил	Лукачев <i>М. С. Лукачев</i>		